

ГЕЗА ФЕХЕРЪ

КУЛТУРАТА
НА
ПРАБЪЛГАРИТЪ

НАУЧНО-ПОПУЛЯРНО ИЗЛОЖЕНИЕ

СЪ 24 ОБРАЗА ВЪ ТЕКСТА.



СОФИЯ

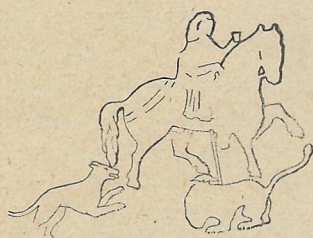
1929.

ГЕЗА ФЕХЕРЪ

КУЛТУРАТА
НА
ПРАБЪЛГАРИТЪ

НАУЧНО-ПОПУЛЯРНО ИЗЛОЖЕНИЕ

СЪ 24 ОБРАЗА ВЪ ТЕКСТА.



СОФИЯ

1929.

Първият народъ, който могълъ да организира славянитѣ въ държава, който успѣлъ да образува най-старата отъ сегашнитѣ балкански държави, сж прабългаритѣ. Тѣ създали за пръвъ пжтъ една държавна организация, която групирала мѣстното население въ една единица и направила отъ него синове на една нация съ установено национално съзнание.

Самитѣ прабългари възприели после езика на мѣстното славянско население, понеже славянското море се затворило задъ тѣхния гърбъ. Държавата имъ, обаче, която сплотила многочисленото славянство въ една прабългарска държавна формация съ силна организация и съ добро стопанско устройство, се запазила. Въ нея славянинътъ могълъ да подеме съ сигурностъ работата си, той взималъ участие въ държавния животъ и съ гордостъ наричалъ себе си съ национално вече име „българинъ“. Това го различавало отъ всѣки другъ славянинъ, съ който нѣмалъ вече общи интереси, тъй като едничкиятъ му интересъ е станалъ този на нацията му.

Отъ прабългаритѣ научили славянитѣ за пръвъ пжтъ, какво нѣщо е отечество, държава, отъ тѣхъ научили, че никакви връзки, нито расови, нито езикови, не сж толкова важни, колкото националната принадлежностъ. Тая сила действува и до днесъ и обяснява като естественъ стремежа на всички българи да се обединятъ въ една държава.

Но фактътъ, че прабългаритѣ основали държава, ималъ решаеще значение и за бждещето на цѣлия Балкански полуостровъ: това принудило после и другитѣ области въ Балканитѣ да се организиратъ.

Значението на прабългарската държава се увеличава отъ обстоятелството, че тя е дала на североизточната и срѣдната частъ на Балканския полуостровъ тази първа организация, която могла да спре непрекъснатитѣ нахлувания на севернитѣ и източнитѣ народи въ дотогавашния културенъ свѣтъ. Особено, когато биде създадена на северъ, въ сѣдство съ прабългаритѣ, още една такава държава отъ единъ близъкъ по култура на прабългаритѣ народъ, маджаритѣ, вълнитѣ на преселението на народитѣ се разбива о желѣзния прагъ на дветѣ нови държави. Това е значението и огромната международна заслуга на прабългарската и маджарската държави.

* *
* *

На какво културно стъпало сж стояли прабългаритѣ, основателитѣ на българската държава? На този въпросъ досега е даванъ само единъ отговоръ: тѣ сж били „номадска орда“, варварски народъ, който заплашвалъ византийската цивилизация съ изчезване, който скоро се претопилъ въ славянството така, че и следа не останала отъ него.

Естествено, бихме помислили, че това общоприето мнение за културната степенъ на прабългаритѣ се основава върху всичкитѣ извори, съ които разполагаме за тѣхъ. Обаче не е така. Напротивъ, ние намираме, че въ историческитѣ студии, писани отъ старитѣ и съвременни автори по този въпросъ, сж били използвани едни и сжщи извори. Издирвачитѣ на прабългарската история сж си служили само съ даннитѣ на византийскитѣ извори и по тѣхъ сж установявали културната степенъ на прабългаритѣ, и то безъ критично изследване. Дори въ две нови статии намираме, че авторитѣ искатъ да опредѣлятъ и стопанския строй на прабългаритѣ сжщо възъ основа само на писмени, главно византийски извори.

Това, обаче, е съвсемъ погрѣшно; защото знаемъ, че византийскитѣ писатели споменаватъ за прабългаритѣ само при такива случаи, когато Византия имала работа съ тѣхъ; че тѣ не сж могли да кажатъ нищо друго, освенъ това: какъ и кога Византия е воювала и сключвала миръ съ тѣхъ. Ясно е, следователно, че историята на прабългаритѣ, писана почти изключително възъ основа на византийскитѣ извори, се състои само отъ изреждане на войни и примирия. Като четемъ тази история, у насъ остава впечатлението, като-че-ли прабългаритѣ не сж знаели друго, освенъ давоюватъ. Никой не е изтъкналъ факта, че въ византийскитѣ извори може да се регистриратъ само интересувашитѣ Византия данни отъ прабългарската история, главно войнитѣ и мирнитѣ договори. Но тѣзи данни не могатъ да служатъ като извори за културата на прабългаритѣ, понеже почти нищо не даватъ за това. Византийскитѣ историци никакъ не се интересували за прабългарската култура, дори, и ако би се интересували, не биха могли да разбератъ тая култура, съвсемъ различна отъ тѣхната. Отъ тѣхъ може да разберемъ само омразата на пристрастния византиецъ къмъ грозящия съ унищожение на Византия българинъ. А културната степенъ на прабългарина не ги интересува, сжщо така, както не ги интересува онази на араби и персийци, за които тѣ говорятъ сжщо

само съ презрение, безъ да сж успѣли да разбератъ и изтъкнатъ тѣхната висока култура.

Въ това общоприето за прабългаритѣ мнение, всѣки, обаче, би могълъ да бжде разколебанъ само отъ факта, че този народъ е могълъ да образува постоянна, издържала вече 1250 години държава на пѣтя на народитѣ, — тамъ, дето преди тѣхъ никой народъ не е можалъ да стори това. Въ поменатата стара догма може да ни разколебае още и това, че прабългаритѣ сж могли да обединятъ неорганизуванитѣ до тогава българо-славянски племена въ североизточната и срѣдната часть на Балканския полуостровъ въ една държава, която могла да осигури сжществуването си, — и че тѣ сж били първиятъ народъ, който е можалъ да организува славянитѣ въ държава.

Трѣбва да смѣтаме, следователно, че не може да бжде върна тази стара теза за прабългаритѣ, какво тѣ сж били номади. И наистина, ако разгледаме по-добре даннитѣ, ще намѣримъ, че тая теза е безусловно погрѣшна.

Причината на грѣшката е тази, че при установяването културната степенъ на прабългаритѣ не сж били взимани подъ внимание други извори, по-важни отъ византийскитѣ източници. Дори и самитѣ византийски извори не сж били използвани въ това отношение съ нуждната научна преценка. По-нататкъ ние ще видимъ, че дори и резултатътъ отъ по-сериозното изучване на византийскитѣ източници сжщо противоречи на общоприетото мнение, че прабългаритѣ сж били номадски, живѣещъ отъ война, народъ. А още по-малко се съгласуватъ съ това мнение известията на арабо-персийскитѣ писатели, които се интересували и отъ стопанскитѣ въпроси.

Прочее, за установяване културното стѣпало на прабългаритѣ ние разполагаме и съ по-важни отъ намѣренитѣ въ писменитѣ извори сведения, именно лингвистични и археологични данни. А тъкмо такива данни могатъ да представятъ най-сигурни сведения за културата, държавния и стопанския строй на старата епоха на единъ народъ. За щастие, ние имаме изобилно езиково и археологично наследство отъ прабългаритѣ; и възъ основа на това наследство ние трѣбва да дадемъ картината на културния животъ на прабългаритѣ, а само за допълване да ни служатъ критично разгледанитѣ писмени сведения.

I. Езикови данни.

Когато искаме да опредѣлимъ културната степенъ на прабългаритѣ възъ основа на езикови данни, трѣбва да знаемъ, че въпросътъ за езика на прабългаритѣ е решенъ: основателитѣ на българската държава сж говорили тюркски езикъ. Прабългарскиятъ езикъ е доста добре познатъ, дори и за неговото развитие има достатъчно данни, и то благодарение на това, че той е упражнявалъ голѣмо влияние върху други езици, въ които е оставилъ многобройни заемки. Така, въ една много стара епоха, маджарскиятъ народъ билъ повлиянъ отъ много по-високата култура на прабългаритѣ. Вследствие на това маджарскиятъ езикъ е заелъ отъ прабългарския думи за най-важнитѣ културни елементи. Тѣзи маджарски заемки, най-много отъ които сж заети презъ IV—VI столѣтия въ отечеството имъ на северъ отъ Кавказъ, представятъ най-старитѣ запазени паметници отъ прабългарския езикъ. Втората епоха на прабългарския езикъ представятъ езиковитѣ остатъци отъ дунавскитѣ прабългари, запазени въ надписитѣ на прабългарскитѣ ханове и въ нѣкои писмени извори, главно лични имена и титли. Третата епоха даватъ остатъцитѣ отъ езика на волжкитѣ българи. Последнитѣ сжщо така сж указали голѣмо влияние върху съседнитѣ народи, вследствие на което въ езика на мордвинитѣ, черемиситѣ и на пермскитѣ народи се намиратъ прабългарски заемки. Освенъ това нѣколко думи сж запазени и въ волжко-българскитѣ надгробни надписи. А четвъртата епоха дава чувашкиятъ езикъ, който представя модерната форма на прабългарския езикъ.

Сега, когато разглеждаме даннитѣ за културното състояние на прабългаритѣ, за насъ най-важна е най-старата епоха — маджарскитѣ заемки, понеже тѣ сж най-ценни и по старинность, и по брой и по съдържание.

*
* *

При проучване на прабългарскитѣ заемки въ маджарския езикъ, ще намѣримъ, че маджарскиятъ народъ въ една много стара епоха, когато още водилъ номадски животъ и се занимавалъ съ риболовство и ловъ, подпадналъ подъ влиянието на уседналитѣ вече прабългари. Отъ тѣхъ той научилъ скотовѣдството, земедѣлието, домашната индустрия, писмото и други културни понятия. Възъ основа на тѣзи заемки въ маджарския езикъ, естествено, може да изва-

димъ заключение за културата на прабългарския народъ, който е служилъ като учителъ за културното повдигане на маджаритѣ.

Домашнитѣ животни на маджаритѣ, когато последнитѣ подпаднали подъ влиянието на прабългаритѣ, сж били само: ю (juh) = овенъ, л̄ (l̄) = конь и еб (eb) = куче. Отъ прабългаритѣ сж научили развито скотовѣдство. Затова следнитѣ думи въ маджарския езикъ иматъ прабългарски произходъ:

За едрия добитѣкъ б думи: бика (bika) = бикъ; ьокьоръ (ökög) = волъ; тулокъ (tulok) = невпрѣганъ волъ; тин̄ (tinó) = юнецъ; юньо (jűnő) = млада крава (юница); борю (borjú) = теле.

За овчарството и козарството б думи: кошъ (kos) = кочъ; юрю (jűrű) = овенъ; токю (toklyű) = едногодишенъ овенъ; дяпю (gyarjú) = вълна; кечке (kecske) = коза; олл̄ (olló) = яре.

За млѣкото и изработването му: кьопю (köpű) = бутало; ир̄ (iró) = мжтеница; шайт̄ (sajt) = кашкавалъ; тур̄ (túr) = сирене.

За свинята: дисн̄ (disznó) = свиня; арт̄анъ (ártány) = скопена свиня; шерте (serte) = четина.

Прабългарски сж и думитѣ: теве (teve) = камила; тьукъ (tyúk) = кокошка; аг̄аръ (agár) = хрѣтка; коп̄ (kopó) = копой и кьольокъ (kölök) = кученце.

Скотовѣдски термини: ол̄ (ól) = оборъ; б̄ек̄ (bék), = букай; д̄йепл̄ (gyepő) = юзда; чьокьоньошъ (csökönös) = вироглавъ.

Тѣзи думи, влѣзли въ езика на единъ другъ народъ, ясно показватъ, колко развито е било скотовѣдството у прабългаритѣ още преди V вѣкъ

Несъмнено по-важенъ е фактътъ, че всички стари термини за земедѣлието въ маджарския езикъ идатъ сжщо отъ прабългаритѣ.

Така:

Тарл̄ (tarló) = нива; ар̄па (árpa) = ичмикъ; буза (búza) = жито; еке (eke) = плугъ; шарл̄ (sarló) = косеръ; ара̄т̄ (arat) = оре; кепе (kepe) = кръсть; к̄еве (kéve) = снопъ; бог̄я (bogyá), = купа; с̄ерю (szérű) = харманъ; с̄оръ (szór) = сѣя; очу (ocsú) = починки; ьорьоль (öröl) = меля; дара (dara) = булгуръ.

Единъ народъ, който е могълъ да даде толкова думи въ областта на агрикултурата, сигурно се е занимавалъ съ интензивно земедѣлие, понеже тѣзи заемки показватъ такива подробности, които не е могълъ да предаде единъ народъ, който е познавалъ земедѣлието само у други народи. Нѣщо повече. Дори въ свѣтлината на езиковитѣ данни става несъмнено и това, че прабългаритѣ не сж научили тая земедѣлска култура въ кавказката

си родина; защото, ако прабългаритѣ бѣха научили земедѣлието тамъ, тѣ биха заели непременно терминитѣ за земедѣлие отъ кавказкитѣ си съседи. Цѣлата земедѣлска терминология, обаче, на прабългаритѣ е прабългарска, гѣнуин-тюркска, което показва, че тѣ сж донесли съ себе си земедѣлието отъ далечното си азиатско отечество, отъ една много плодородна и особено сгодна за земедѣлие областъ.

Но още повече трѣбва да бжде човѣкъ уседналь и то отдавна уседналь, за да развие лозарство, което представя единъ отраслькъ, изискващъ постоянни грижи, упорита сериозна работа, и опитността отъ една голѣма и стара земедѣлска култура. Прабългарски произходъ иматъ въ маджарски езикъ всичкитѣ важни термини за лозарството: съолльо (szöllő) — грозде; сюр (szür) — прецеждамъ; сюретъ (szüret) — гроздоберъ; боръ (bor) — вино; чигеръ (csiger) — второ вино; шьопрьо (söprő) — тригия.

Други заети имена на растения сж: комлѣ (komló) — хмель; боршѣ (borsó) — грахъ. Думи за овощия: дюмьолчъ (gyümölcs) — овощия; алма (alma) — ябълка; кьорте (körte) — круша¹⁾.

Сжщо много заемки намираме за тъкачни растения и за тѣхното обработване, за покжщнина и домашна индустрия, за носия, социално и държавно устройство, писмо, религия и за флората и фауната на южноруската степъ. (За тѣхъ ще говоря по-долу).

Следователно, отъ лингвистичнитѣ данни става ясно, че прабългаритѣ не сж били номадска орда, а народъ притежаващъ развито скотовѣдство и интензивно земедѣлие.

¹⁾ Справ. Z. Gombocz, Die bulgarisch-türkischen Lehnwörter in der ungarischen Sprache. MSFOu XXX (1912).

II. Археологични данни.

За това че прабългаритѣ сж били уседналъ народъ, още по-ясно отъ езиковитѣ данни говорятъ археологичнитѣ паметници. Тѣ убедително говорятъ и за високата имъ духовна култура.

Отъ прабългарската епоха сж останали до днесъ окопи и окопни укрепления, каменни здания и крепости, надписи, скулптурни паметници и разни други предмети, които ясно показватъ, че се касае за паметници на единъ цивилизованъ народъ. Тѣзи паметници иматъ голѣмо значение за установяване културното ниво не само на прабългаритѣ, но и на всички народи съ „тюркска култура“, особено на маджаритѣ, понеже последнитѣ сж били редъ вѣкове съседни съ прабългаритѣ и сж били цивилизовани подъ тѣхното културно влияние. Благодарна работа чака тукъ издирвачитѣ. Системното разкопаване на Плиска, Мадара, Преславъ, вѣроятно и на Мумджиларъ и пр., разработването на материала ще ни запознае съ най-блѣскавата епоха отъ миналото на българския народъ. Нѣщо повече. Тѣзи паметници представятъ останки отъ една особена култура, и като такива, тѣ сж много важни и за свѣтовната всеобща наука, защото тѣ сж единички-тѣ монументални останки отъ народъ съ тюркска култура отъ времето на европейското преселение на народитѣ. Тѣ ще уяснятъ досегашната слаба представа на науката за тази епоха.

а. Окопи и окопни укрепления

Най-старитѣ паметници на прабългаритѣ сж окопитѣ и окопнитѣ укрепления. Следитѣ имъ се намиратъ всѣкжде, дето сж се настанявали прабългаритѣ¹⁾

Бесарабия. Преди да основатъ държава на Балканския полуостровъ (679.), прабългаритѣ живѣли въ Бесарабия. Тукъ сж построили за защита на държавата си два окопа: бесарабския северенъ окопъ, който почва отъ р. Прутъ, при с. Леово и свършва при р. Днестъръ, близо до гр. Бендеръ, и бесарабския юженъ

¹⁾ За окопитѣ срав. особено *К. Шкорпилъ*: Абоба-Плиска, Изв. Русск. Арх. Инст. въ К-полѣ X (1905), 524 и сл. Отъ сѣщия: Старо-български паметници, Добруджа, София, 1918, 277 и сл. Срав. и Г. Фехеръ, Изв. Бълг. Арх. Инст., III (1925) 7 и сл.

окопъ, който почва отъ р. Прутъ, при с. Вадулуй Исаки, и, оставяйки гр. Болградъ на югъ, стига до езерото Кундукъ. Южниятъ окопъ се отличава съ това, че той, както и нѣкои други отъ най-значителнитѣ прабългарски окопи, има между рова и насипа една равна плоска ивица (Berme), която се смѣта за особеностъ на прабългарскитѣ окопи.

Сжщитѣ онѣзи, които сж приготвили тази отбранителна линия, сж построили и единъ другъ окопъ. Последниятъ върви на югозападъ между рѣкитѣ Прутъ и Серетъ, надъ гр. Галацъ. Че този окопъ е прабългарски, личи отъ това, че и той има не само типичната площадка (берма), но и размѣритѣ му сж еднакви съ онѣзи на бесарабския юженъ окопъ.

Нашитѣ данни, прочие, ни посочватъ, че границитѣ на бесарабското отечество сж били: на югъ Дунава, заедно съ блатата му; на изтокъ морето и р. Днестъръ; на северъ, по-рано, бесарабския юженъ окопъ, а по-късно, северниятъ окопъ. Западната граница е била защитена отъ р. Прутъ и блатата ѝ, а въ най-южната ѝ частъ се извива джгообразно Галацкиятъ окопъ.

Добруджа. Тежкото положение на Византия създава на времето условия за леко разширяване. Благодатната земя, земята, която привлича прабългаритѣ въ Добруджа, въ политическо и стопанско отношение представя ключа на източната частъ на Балканския полуостровъ. Императорътъ, заетъ съ арабитѣ, замислилъ да спре българското напредване само следъ като била паднала вече една частъ отъ Добруджа въ тѣхни рѣце. Граничната линия, до която тѣ сж стигнали при първитѣ си нахлувания, представя южниятъ земенъ окопъ отъ тритѣ окопа, които вървятъ между Черна-вода и Кюстенджа, т. н. Кючюкъ Топракъ-Герме (за този окопъ говори и българското предание — видението на Исаяя — споредъ което Испоръ . . . царъ създалъ и великъ президъ отъ Дунава до морето).

При това ново положение, прабългаритѣ, имайки сега за целъ да напреднатъ на югъ, въ Добруджа, не сж могли да се задоволятъ само съ северната защита на Галацкия бродъ, а трѣбвало да укрепятъ насрещния пунктъ на този дунавски бродъ, който да имъ служи за постоянна база на по-нататъшното имъ напредване. Този именно пунктъ, гдето се срѣщатъ главнитѣ пѣтища на северна Добруджа, е Николицелското поле, отъ владението на което зависи сигурността на най-важния добруджански дунавски бродъ.

И наистина, тукъ се намира едно огромно окопно укрепление, което е представляло една солидна опорна точка за вой-

скитѣ на бесарабскитѣ българи, които преминавали Дунава. Тогава, когато въ трудното положение на Византия прабългаритѣ сж завзели и укрепили тази позиция, тѣ сж взели въ ржцетѣ си ключа на Добруджа.

Външниятъ окопъ заобикаля въ форма на неправиленъ тригълникъ едно пространство отъ 48·3 кв. км. Въ северната частъ на този заобиколенъ съ окопъ поясъ се намира вътрешната укрепителна система, която заема едно пространство отъ 0·875 кв. км. и се състои отъ 3 укрепления, съединени съ окопи, и отъ едно отдѣлно малко укрепление. А между вътрешната укрепителна система и външния окопъ се намира сръдниятъ отбранителенъ окопъ.

Мизия. Южната граница на Ешберюховата държава се е намирала вече при линията Черна-вода — Кюстенджа, когато въ Византия станало възможно да се мисли за спиране на българското напредване. Императорътъ Константинъ Погонатъ събралъ сухопжтната си войска, въоржжилъ флотата си и потеглилъ противъ българитѣ. Но войската му била разбита. Победата надъ византийцитѣ позволила на българитѣ да изоставятъ дотогавашното си бавно напредване. Презъ пролѣтътъ на 679. год. се спуснали съ устремъ на югъ и бързо завладѣли всичкитѣ земи до Балканската верига, а на западъ стигнали до р. Искъръ.

И въ новопридобититѣ земи прабългаритѣ пристжпили къмъ укрепване на границитѣ. На изтокъ граница било морето. Но противъ силната византийска флота трѣбвало да се замисли за сухопжтни отбранителни съоржжения. Тѣ затворили съ окопи заливитѣ и рѣчнитѣ устия, т. е. всичкитѣ достжпни съ кораби мѣста. Така, намиратъ се следи отъ окопи при с. Екрене, при Варненския заливъ, между устията на р. р. Яйла и Камчия, при устието на Фандъккли-дере и между устията на р. р. Панаиръ-дере и Чифте-дере. На югъ граница е образувала Балканската планинска верига, чиито проходи и по-низки части сж били защитени съ окопи. Такива сж: Еникьойскиятъ окопъ, Малко-герме, Спасено и Преграда, Еркесията на Таукчи-дере, окопътъ при Котелъ и на Сакаръ-планина, както и окопътъ при Арабаконашкия проходъ. Следователно, южната отбранителна линия се простира отъ морето до Арабаконашкия проходъ. Въ западната граница е имало единъ окопъ, който почвалъ отъ Арабаконашкия проходъ и стигалъ до Дунава, при Островъ. (По-късно, когато разширили границата на западъ, построили Козлодуйския, а още по-късно Ломския окопъ за новитѣ западни граници). На северъ отъ р. Жиулъ вървѣлъ голѣмиятъ пограниченъ окопъ презъ сегашно Влашко, който стига

Дунава, малко на югъ отъ гр. Браила. (По-късно този окопъ билъ продълженъ на западъ до гр. Турну-Северинъ).

Центрътъ на тежестъта въ уголъмената нова Българска държава е билъ премѣстенъ отъ Дунава. Сега се откривали предъ българигѣ две посоки на разширение — на югъ и западъ. Военниятъ и стопанскиятъ имъ животъ е трѣбвало да върви занаяпредъ по два главни пжтя. Единиятъ откъмъ морето съ изходъ отъ гр. Варна, върви на западъ; другиятъ върви отъ Дунава при Силистра и отива на югъ къмъ Цариградъ. Отъ стратегическо, както и отъ стопанско гледище, най-важниятъ пунктъ е трѣбвало, следователно, да бжде при кръстосването на тѣзи две главни артерии.

И наистина, тукъ, дето се кръстосватъ главнитѣ два пжтя, въ северната частъ на Шуменското поле, ние намираме едно укрепление, което е играло важна роля непрекъснато две столѣтия като центръ на прабългарската държава.

Укреплението при с. Абоба се състои отъ земенъ окопъ, който заобикаля едно пространство отъ 23·3 кв. км. и отъ едно каменно укрепление, — сега въ развалини, разположено въ срѣдата на тая площъ.

Окопътъ образува единъ неправиленъ четиригълникъ, чиято северна страна е дълга 3·9 км., западната и източната почти еднакво дълги — по 7 км., южната — 2·7 км. Самиятъ окопъ се състои отъ около 7 м. високъ, и при основата 12 м. широкъ насипъ и отъ сжщо толкова дълбокъ и широкъ ровъ. Между насипа и рова има 5—6 м. широка площадка.

Почти въ срѣдата на заобиколената съ окопъ площъ намираме единъ окопъ, остатъкъ отъ първоначална вътрешна окопна система, каквато има и въ Николицелъ. Днесъ на нейното мѣсто се виждатъ развалинитѣ на огромна каменна крепостъ (Плиска), която е строена по всѣка вѣроятностъ отъ Омуртага.

* * *

Но укрепленията при с. Абоба и при Николицелъ не сж еднички, а само най-важнитѣ окопни укрепления въ България. Около Абоба има по-малки окопни укрепления, които представятъ външната линия на една отбранителна система, чийто центръ било Абобското укрепление. Освенъ това, въ всички важни точки на излизащитѣ отъ централното укрепление пжтища, а сжщо и въ по-важнитѣ точки на пограничнитѣ окопи, се намира по едно окопно укрепление.

За жалость, обаче, тукъ не може още да се говори съ положителностъ за тѣхъ. Благодарение на голѣмото трудолюбие на К. Шкорпилъ, тѣзи окопи и окопни укрепления сж описани вѣче, обаче

тѣхното системно изучване още не е почнато. Тукъ огромна работа чака издирвачитѣ, и тогава, следъ обработване на материала, ще можемъ съ положителностъ да опредѣлимъ произхода и значението на всички окопни укрепления.

* * *

Прабългарскитѣ окопни укрепления били наричани по прабългарски а҃л, по-скоро а҃ул, а въ IX в. вече авлѣ, което означавало заобиколено съ окопъ мѣсто, а после въобще укрепено мѣсто, крепостъ, дворецъ (срв. общотюркски а҃ул — дворъ, плетъ, оградено мѣсто.¹⁾)

Какво се учимъ ние отъ тѣзи данни?

Строителитѣ на типично прабългарския Галацки окопъ сж изкопали пограниченъ такъвъ, съ цель да защитатъ държавната граница. А това показва, че прабългаритѣ сж обитавали пространната област между р. р. Прутъ и Днестъръ (може би чакъ до Днепъръ) и тогава Галацкото укрепление е служило като най-важенъ стратегиченъ пунктъ. Сжщиятъ народъ, следъ като преминалъ Дунава, пакъ построява единъ окопъ за защитата на нова област — северна Добруджа. Построява и едно централно укрепление — Николицелското, и когато после, следъ нѣколко години, българитѣ стигнали въ Долна Мизия, постъпили по сжщия начинъ: укрепили брѣга на Черно море и затворили низкитѣ части на Стара-Планина до Арабаконашкия проходъ. Отъ Арабаконашкия проходъ пѣкъ построили чакъ до Дунава единъ голѣмъ окопъ. Тогава тѣ сж имали една обширна страна, добре защитена, въ най-важния пунктъ на която е разположено едно централно укрепление — това при с. Абоба.

Следователно, прабългаритѣ се укрепявали винаги, гдето сж се установявали: тѣ укрепявали границитѣ на своята обширна държава, грижили се да защитятъ цѣлостта на населението въ тѣхната държава съ отбрана на държавнитѣ граници. Тѣхнитѣ вътрешни укрепления сж бранили отъ търговско и военно гледище важни центрове, въ тѣхъ сж живѣли военни части и голѣмци; а самиятъ народъ, занимаващъ се съ земедѣлие и скотовѣдство, е живѣлъ въ пространнитѣ равнини и хубави планини, защитени съ грижливо пазенитѣ граници на прабългарската държава. Пазенето на границитѣ, било тѣй важно за прабългаритѣ, че ако по нѣкакъвъ начинъ нѣкой успѣвалъ да избѣга презъ стражата, последната бивала наказвана съ смъртъ заради него.

¹⁾ Г. Фехеръ. Изв. Арх. Инст., III (1925), 17 и сл.

6. Каменни паметници

За културното състояние на прабългаритѣ още по-ясно свидетелствуватъ каменнитѣ имѣ паметници. Развалинитѣ на постройки отъ прабългарско време се намиратъ въ околността на гр. Шуменъ: при с. Абоба, с. Мадара и гр. Преславъ. Тѣзи паметници сж още само отчасти разкопани. Все пакъ, възъ основа на досегашния материалъ, може да установимъ, че нѣма народъ въ Европа, за чиято култура отъ началото на IX в. да говорятъ толкова и тѣи интересни каменни паметници, както за българитѣ. А колко още важни паметници се криятъ въ недрата на земята!

Всичкитѣ тѣзи постройки приписваме на Омуртага. За едни (преславскитѣ) знаемъ сигурно, че той ги построилъ, за други (абобскитѣ и мадарскитѣ) сериозни данни позволяватъ да ги припишемъ сжщо на него. Фактътъ, че Омуртагъ е развилъ такава грамадна строителна дейность, се дължи не само на условията, но и на самата личность на Омуртага.

Всичко е помагало на Омуртага да развие силна творческа дейность:

Монархическата организация достига въ негово време до своята най-висока степенъ. Авторитетътъ на хана още презъ времето на Кардама е билъ засиленъ; Крумъ пъкъ укрепилъ династията си съ успѣшнитѣ си войни и съ голѣмо разширение на държавата. И така, презъ Омуртагово време, когато настъпва миръ, ханската властъ се явява вече почти като неограничена. Естествено, само такава царска властъ е могла да разполага съ материални сръдства, за да предприеме издигането на грамадни и великолепни сгради.

Поради голѣмото разширение на България, българскиятъ ханъ станалъ господаръ на една огромна империя. Особено богатствата на новитѣ северни владения били извънредно голѣми, а отъ тѣхъ най-ценни били солнитѣ области на Седмоградско, около р. Марошъ. Тѣзи нови богатства увеличили много доходитѣ на българския дворъ и му дали възможность, материални сръдства за голѣми държавни строежи. Освенъ това, знаемъ, че въ Аварско имало събрано извънредно много злато и сребро, така че франкитѣ се обогатили отъ плячкосаното тамъ злато и сребро. За размѣра на тая плячка може да се сжди отъ това, че стойността на среброто въ онова време изведнажъ спаднала почти съ една трета. Несъмнено е, че внасянето на плячкосанитѣ тогава отъ Крума аварски съкровища указало грамадно влияние въ развитието на културата, особено на строителството въ българската държава.

Но по-важно отъ всичко това е фактътъ, че Омуртагъ е билъ толкова културенъ владѣтель, че направилъ всичко, за да може да използва благоприятнитѣ условия. Той билъ господарь съ амбиция да увѣковѣчи името си и то не съ военни дѣла, а съ творческа дейность въ областъта на държавната организация и да издигне материално и културно империята си. Въ интереса на това, той правилъ всичко възможно, да живѣе въ миръ съ съседитѣ си. Най-напредъ сключилъ и поддържалъ миръ съ Византия, а сжщо направилъ всичко зависяще отъ него, да запази мирнитѣ отношения и съ франкитѣ. Въмѣсто българскитѣ войски, той засилва работата на българскитѣ дипломати, които често пжти се явяватъ въ византийския и франкския дворове да уреждатъ висящитѣ въпроси. А вжтре въ България, при настжпилия спокоенъ животъ, се почва организационна и културна работа.

Следователно, предшественицитѣ на Омуртага спечелили една голѣма империя, а Омуртагъ уредилъ външното положение и започналъ вжтрешната организация на държавата. И така, той ималъ възможность и материални срѣдства да развие една строителна дейность, въ която се отразява неговата велика, културна душа и културнитѣ нужди на народа му¹⁾.

¹⁾ Г. Фехеръ, п. т., 44 и сл.

ПЛИСКА.

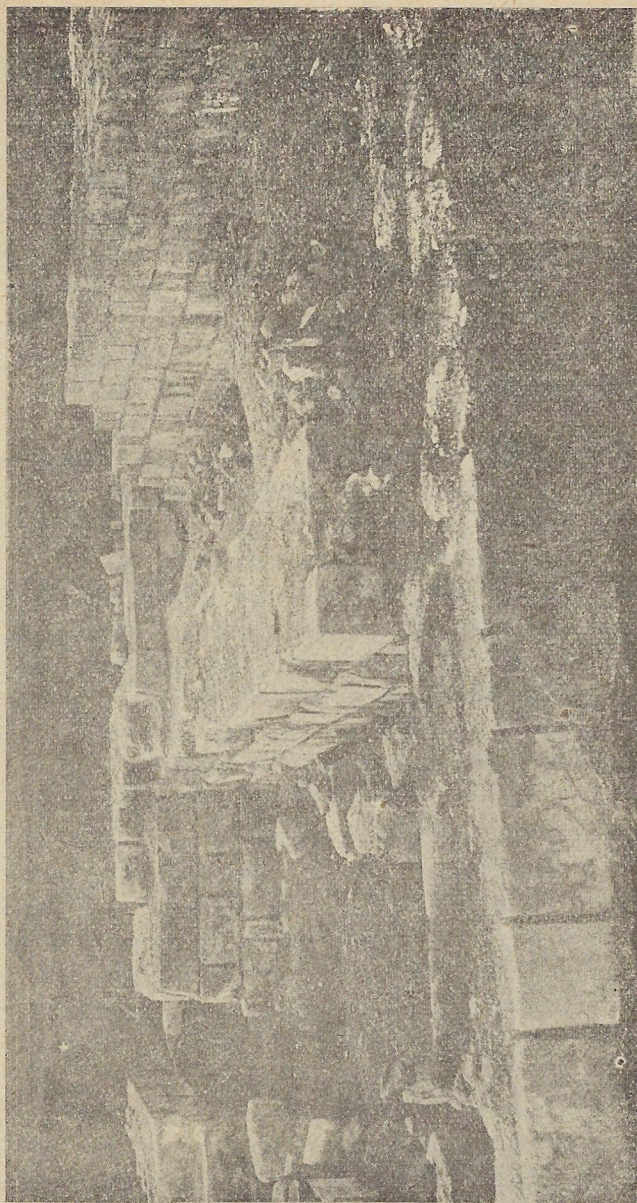
Столица на прабългарските ханове била Плиска до сегашното село Абоба. Самъ ханъ Омуртагъ ни съобщава това. Въ Търновския надписъ той пише: „Въ стария си дворецъ живещъ ханъ ювги Омуртагъ“, а въ Чаталарския надписъ споменува името на двореца, гдето живѣе: „Въ стана на Плиска живещъ ханъ ювги Омуртагъ“. Крепостъта Плиска споменаватъ и византийскитѣ автори: Леонъ Дяконъ — като градъ разположенъ между Преславъ и Силистра, а Ана Комнена — въ съседство на гр. Шуменъ.

И наистина, следъ разкопкитѣ на цариградския Руски Археологически Институтъ става вече неоспоримъ фактъ, че тукъ около Шуменъ, именно при с. Абоба, е била столицата Плиска. Тукъ сж открити: крепостъ, редица здания и надписи отъ прабългарско време.

Грамаднитѣ постройки, останкитѣ на които намираме тукъ и които свидетелствуватъ, че се касае действително за една столица, сж били издигнати малко по-наизтокъ отъ срѣдата на аобобския заобиколенъ съ окопъ поясъ. Пространството на крепостъта, наричано отъ мѣстното население „Кале-ери“, има форма на трапецъ, голѣмъ около $1\frac{1}{2}$ кв. км. и обграденъ съ грамадна крепостна стена. Стенитѣ иматъ дебелина 2'6 метра и се състоятъ отъ грамадни каменни квадри, свързани съ дебелъ пластъ хоросанъ и сж поставени така, че следъ надлъженъ камъкъ следва напрѣченъ.

Въ жлитѣ на крепостнитѣ стени е имало по една цилиндрична кула, а на всѣка страна, по две петожгълни кули. Къмъ всѣка една отъ тия 12 кули е имало отъ вътре и отъ вънъ по единъ входъ. Но тѣ не сж служили за главни входове въ крепостъта. За тази целъ е имало на всѣка страна по една голѣма порта, която била укрепена отъ дветѣ страни съ четирижгълни двойни кули. Отъ портитѣ е разкопана само източната, която е 4'7 м. широка и има 2 врати.

Почти въ срѣдата на пространството, което е обградено съ крепостнитѣ стени, се намира „Сарай-ери“, т. е. развалинитѣ на дворцитѣ, а именно: 1) жилищнитѣ сгради, обградени съ каменна ограда, 2) дворцовата църква и 3) т. н. троненъ палатъ



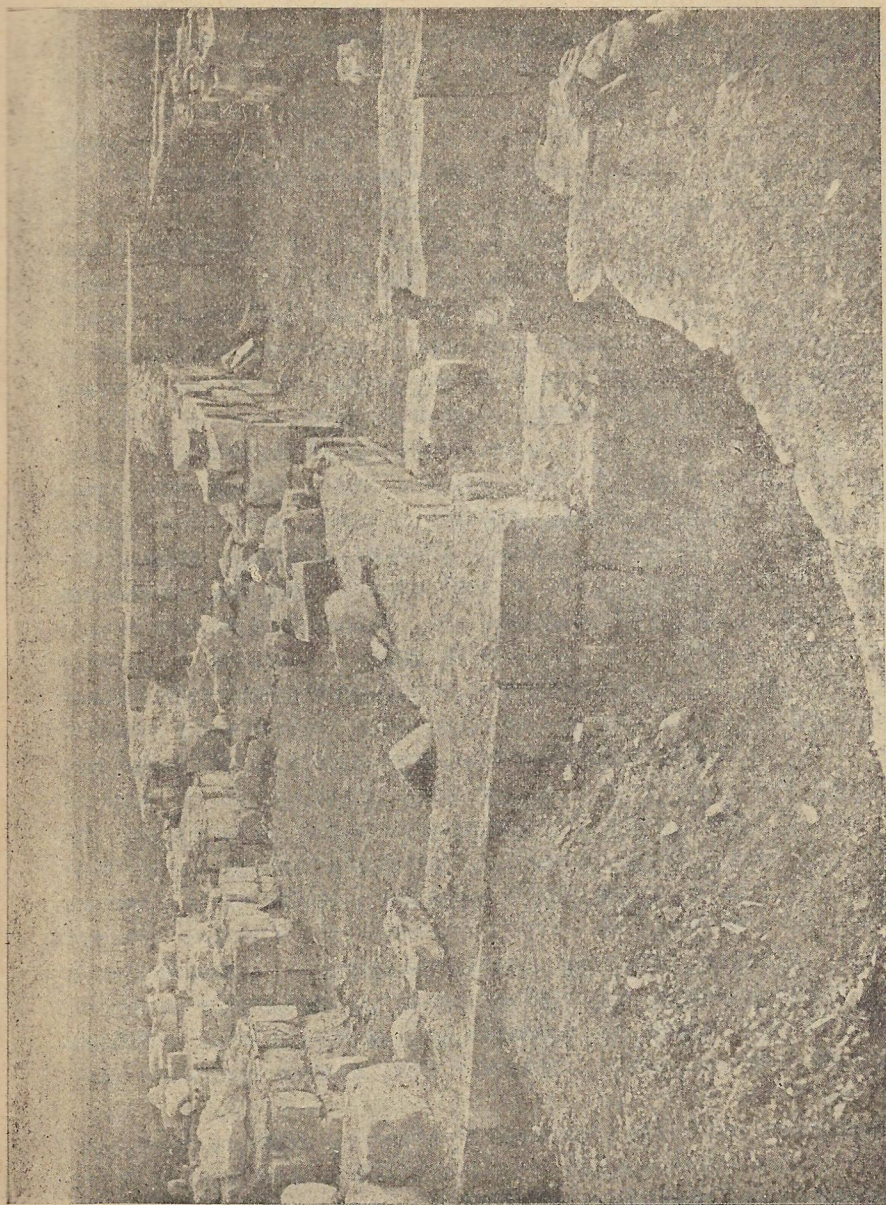
Обр. 1. Южна част на тронния палацъ.

1) Каменната ограда на жилищнитѣ постройки, дебела 1'6 метра, е образувала четирижгълникъ, дълъгъ 128 м. и широкъ 84 метра. Въ нея се виждатъ развалинитѣ на два двореца. Долепено до западния зидъ на оградата, виждаме по-малко четирижгълно здание, 18 на 45 м. Дебелината на стениѣ му е 1 м. Зданието се състои отъ една зала (13'8 на 6 м.), а отъ дветѣ ѝ страни отъ по единъ, раздѣленъ на три части, коридоръ. Долепена до северната частъ на оградата се намира по-голѣма четирижгълна сграда, т. н. малкиятъ дворецъ. Пространството, което заема тя, е 22'9 на 19 метра, съ дебелина на западната стена 1'6 м., а на останалитѣ три по 0'95 метра. Дворецътъ е раздѣленъ на две части, всѣка отъ които се състои отъ по две срѣдни зали, заобиколени отъ северната, източната и южна страни съ коридори. Коридоритѣ сж разпредѣлени на нѣколко малки отдѣления.

Следи отъ постройки се виждатъ още и въ двора между дветѣ здания, които трѣбва да смѣтаме за кухни, щомъ тамъ сж намѣрени при разкопкитѣ много останки отъ диви и домашни животни, сждове и кухненски принадлежности.

2) На югъ отъ югоизточния жгълъ на жилищната ограда на 14 м. се намира най-голѣмото здание, т. н. голѣмиятъ, или тронниятъ палатъ. Той е построенъ въ четирижгълна форма, 52 на 26'5 м. Дебелината на външнитѣ му стени е 2'2—2'6 м. Този дворецъ сигурно е билъ двуетаженъ, понеже отъ западната стена 6 м. широка частъ е всѣчена 1'8 м. дълбоко. Тукъ е била стълбата за горния етажъ. Зданието се състои отъ три части. Южната частъ представя едно преддверие, дълго 22'4 метра и широко 21'8 м., раздѣлено съ една стена на две части. Огромната срѣдна частъ, дълга 31'4 м., се състои отъ 4 кораба, отъ които страничнитѣ сж широки само по 3 метра; западниятъ отъ срѣднитѣ е широкъ 4'6 метра, а изгочнитѣ 5'8 метра. Северната частъ се състои отъ една срѣдна апсида, 6'20 на 4'40 м., отъ дветѣ страни на която се намира по една малка зала (обр. 1 и 2).

3) На югъ отъ западната частъ на южната ограда, на разстояние 38 м., се намиратъ развалинитѣ на т. н. дворцова църква. То е едно здание, построено въ две различни епохи. Старата постройка представя една голѣма четирижгълна зала, 23'6 на 14'6 м., безъ всѣкакво разпредѣление. Дебелината на стениѣ е 1'5 м. Това старо здание било превърнато въ християнската епоха на църква, следъ като за тази целъ го уголѣмили. Много слабо запазе-



Обр. 2. Сръдна часть на тронния палатъ.

нитѣ основи на тази църква даватъ следния планъ: цѣлото здание е дълго 28'5 м., а широко 28 м.; въ срѣдата има една зала, която е заобиколена отъ коридори съ различни ширини, а на изтокъ завършва съ апсиди.

Външната частъ на църквата е служила за гробища. До южната ѝ страна имало една малка постройка, 9 на 5 м., съ малка апсида.

Отъ факта, че това здание било превърнато въ христианска църква, приемливо става предположението на Шкорпилъ, че то е служило първоначално за езически храмъ¹⁾.

Столицата на прабългарскитѣ ханове не е разкопана още системно. Разкопкитѣ далечъ не сж завършени. Работата, свършена тамъ отъ Руския Археологически Институтъ въ Цариградъ, презъ 1899.—1900. г. г., представя една ценна предварителна разкопка. Има нужда тукъ да се работи още много години системно, и резултатитѣ ще бждатъ несъмнено още по-голъми.

Но и досега разкопанитѣ великолепни паметници сж дали възможность да добие отъ тѣхъ науката много важни резултати.

Съ дворцитѣ въ Плиска, особено съ т. н. „малкия“ и „тронния палатъ“ се занимава Богданъ Филовъ. Споредъ него, пливковскитѣ дворци напълно се различаватъ, както въ начина на строежа, така и въ конструкцията, отъ всичкитѣ други останали въ България здания отъ по-старитѣ епохи. Стенитѣ на помнатитѣ дворци, поне както се вижда отъ запазенитѣ имъ основи, били зидани съ голѣми квадратни каменни блокове, когато пакъ останалитѣ въ България отъ по-раншната епоха монументални постройки сж градени отъ тухли. Дори и когато, презъ римско време, употрѣбвали освенъ тухли и камененъ материалъ, камънитѣ били недѣлани, разнообразни по форма и голѣмина, въ рѣдки случаи малки каменни блокове и то само за облицовка на стенитѣ. Тъй като употрѣбата въ строежа на по-голъми и правилно наредени квадратни каменни блокове не е познато преди идването на прабългаритѣ, следва да се заключи, че само тѣ сж могли да донесатъ съ себе си този особенъ строителенъ начинъ, който характеризира прабългарското строително изкуство.

Произхода на това изкуство трѣбва да търсимъ тамъ, отъдето сж дошли прабългаритѣ — Изтокъ. Филовъ установи, че то произхожда отъ персийско-сасанидското строително изкуство²⁾, което е създадо дворци съ сжщото вътрешно разпредѣление, както

¹⁾ Дбоба — Плиска 43 и сл., 162 и сл.

²⁾ Б. Филовъ: Старобългарско изкуство. София, 1924. 5 и сл.

абобскитѣ—въ плана на българскитѣ и сасанидскитѣ дворци сж шествува пълно сходство.

Следователно, прабългарскитѣ дворци сж били построени не по византийски образецъ, но съгласно традициитѣ на едно изкуство, което българитѣ сж могли да донесатъ отъ старото си отечество.

Въ полза на Филовата теза, че прабългаритѣ сж донесли съ себе си отъ Изтокъ развита строителна култура, говори и всичко онова, което знаемъ за прабългаритѣ. Отъ даннитѣ, които цитирахме вече за културната степенъ на прабългаритѣ, става вѣроятно да сж притежавали и строителна култура. А въ полза на сасанидския произходъ на тази строителна култура трѣбва да споменемъ факта, че прабългаритѣ сж живѣли въ Кавказъ дълги столѣтия въ съседство съ сасанидската империя.

На въпроса: какъ да се обясни фактътъ, че презъ цѣлъ единъ и половина вѣкъ, чакъ до Омуртаговата епоха, нѣмаме каменни паметници, трѣбва да отговоримъ следното: 1) Дейността на първитѣ три генерации, следъ основаването на българската държава, била ржководена не отъ благоустройствени съображения, а отъ нуждата за бърза защита на държавата. Всичката имъ дейность е била погълната и изтощена отъ строежа на отбранителни работи, които трѣбвало да приготвятъ въ най-скоро време. А следъ това едва пръвъ Омуртагъ ималъ продължителенъ миръ и разполагалъ съ срѣдства, за да може да издига голѣми каменни постройки. 2) До сега ония мѣста, които криватъ прабългарски старини, сж много малко разкопани и проучени. Сигурно ще се намѣрятъ постройки и отъ по-раншна епоха, строени въ по-сиромашки и по-неспокойни времена, следователно, по-малко величествени¹⁾.

Основната теза, обаче, на Филова, че тукъ се касае за едно специално прабългарско строителство, получава много силна подкрепа отъ по-новитѣ, мадарски и преславски разкопки.

¹⁾ Изв. Бълг. Арх. Инст. III (1925) 41 и сл.

ПРЕСЛАВЪ.

Строителната дейност на Омуртага не се е изчерпила само съ с построяване крепостта и дворцитѣ въ Плиска, а, както самъ той ни съобщава въ надписитѣ си, той построилъ и другаде хубави и голѣми сгради. Така, Чаталарскиятъ надписъ ни раз- правя, че живѣещиятъ въ Плиска Омуртагъ построилъ въ 821./22. год. при рѣка Тича единъ преславенъ „аулъ“. Освенъ мѣстото, този надписъ опредѣля и целта, за която е служилъ аултътъ: той е билъ направенъ, за да прѣчи на гърцитѣ и на славянитѣ. Освенъ това, въ поменатия надписъ четемъ, че Омуртагъ поста- вилъ въ крепостта четири колони съ два лѣва, а при самата крепостъ построилъ мостъ.

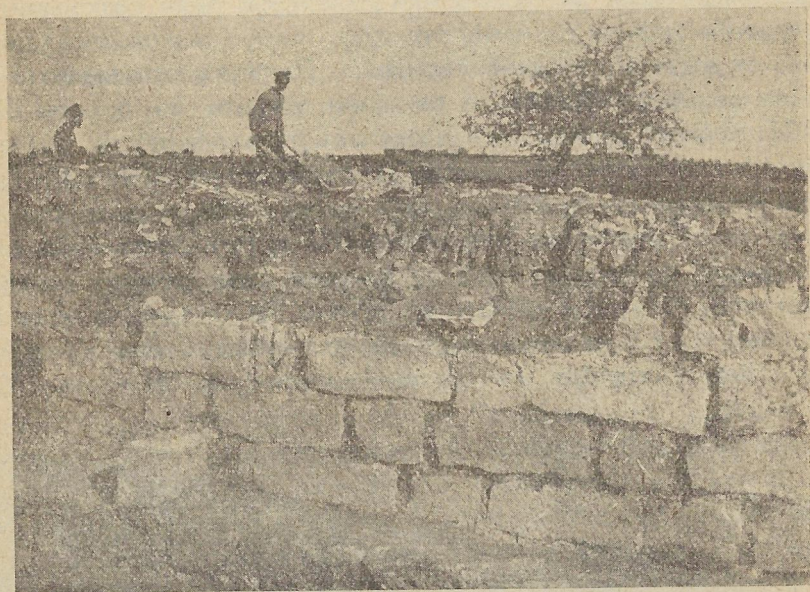
По общоприетото мнение, тази крепостъ е укреплението, което съставя ядката на по-късната столица Преславъ. Въ полза на това говори: 1) Положението на преславската крепостъ: тя се намира при р. Тича, при северния входъ на Върбишкия проходъ. Отъ това може да се обясни и една фраза въ надписа, а именно, че крепостта е направена противъ гърци и славяни. Познавайки историческитѣ факти, това трѣбва да разбираме така: Омуртагъ, като помнилъ многоопасния походъ на Ники- фора, укрепилъ не само столицата си съ каменна крепостъ, но построилъ укрепление при най-близкия до столицата проходъ, за да не могатъ неприятелитѣ презъ прохода да доближатъ Плиска. 2) Археологичнитѣ останки: въ Преславъ действително се намира крепостъ, която сигурно произхожда отъ прабългарско време, както и нѣкои други постройки въ нея. Следъ сондажитѣ на Златарски (1897. год.), а по-късно и на Успенскій и Шкорпилъ (1905. г.), презъ лѣтото на 1927. год. бѣха почнати отъ сдру- жението „Българска старина“ обширни разкопки и продължени презъ лѣтото на 1928. год. отъ Народния музей.

Отъ резултатитѣ на разкопкитѣ, които още не сж довършени и ще продължатъ, може да се установи следното:

Укрепителната система и тукъ е сжщата, която намираме въ Плиска. И тукъ има външна и вътрешна отбранителна линия, обаче тукъ и външната линия се състои отъ камененъ зидъ; има следи и отъ ровъ предъ стената.

Външниятъ зидъ, дебелъ 7 метра, обграждайки едно пространство около 3·5 кв. км. въ форма на петожгълникъ, опира на изтокъ до р. Тича, а съ другитѣ три страни — до възвишенията. Той е построенъ отъ голѣми квадратни камъни. Отъ него сж останали много малко следи.

Вжтрешната крепостъ е около $\frac{1}{4}$ кв. км., и както въ Плиска тѣй и тукъ, се намира въ срѣдата на заобиколеното отъ външенъ зидъ поле. На нѣкои мѣста и сега стоятъ високи части отъ зи- доветѣ, а по-голѣмата часть на крепостната стена е по-малко за- пазена и покрита съ прѣстъ. Презъ 1928. год. биде разкопана голѣма часть отъ северния зидъ, дебелъ 2·10 м. (обр. 3.) Кон-

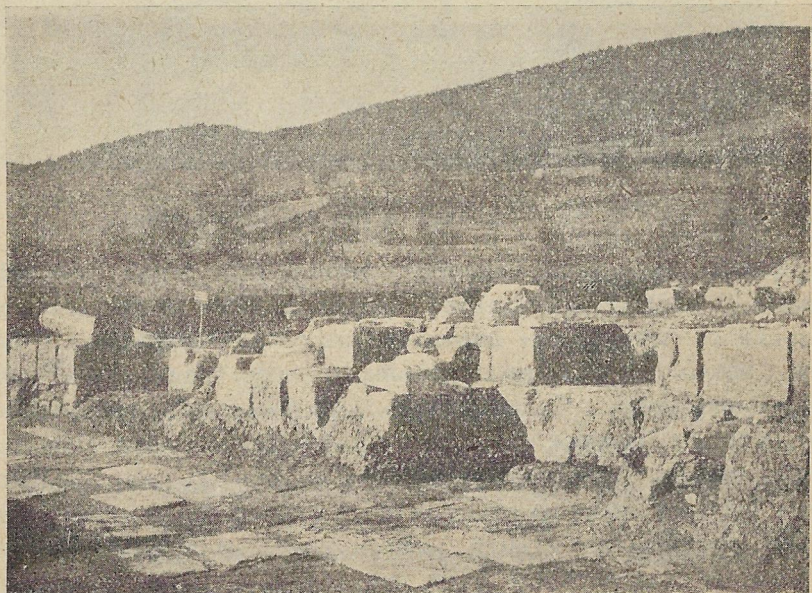


Обр. 3. Часть отъ зида на Преславската крепостъ.

струкцията на зида е следната: отвънъ се състои отъ голѣми квадрати, 1 на 0·55 м., долу съ широкъ цокълъ, а вжтре е изпъл- ненъ съ голѣми рѣчни камъни и съ варь. Квадритѣ сж поста- вяни, както въ Плиска, правилно: следъ надлъженъ камъкъ следва напрѣченъ. Следователно, и голѣмината и поставянето на камънитѣ сж еднакви съ онѣзи на постройкитѣ въ Плиска. Но сжщо такъвъ, както въ Плиска, е и планътъ на крепостната стена (за сега може да се сжди само отъ северния зидъ). И тукъ сж се намирали въ жглитѣ кръгли кули, на всѣка страна, пето- жгълни, а входоветѣ сж били защитени отъ дветѣ страни съ една четирижгълна двойна кула. Въ портата има три врати.

Отъ обстоятелството, че материалътъ, начинътъ на строежа и планътъ на преславската крепостъ сж еднакви съ онѣзи на Плиска, става безспорно, че крепостта при Преславъ е построена презъ прабългарската епоха и то отъ Омуртага въ 821./22. год. (Следитѣ отъ поменатия въ надписа Омуртаговъ мостъ се виждатъ още).

Както видѣхме по-горе, Омуртагъ споменува, че той поставилъ въ тази крепостъ и колони съ два лъва, което трѣбва да разберемъ така: Омуртагъ построилъ въ крепостта палатъ, като се погрижилъ и за неговата украса. Поменатитѣ стълбове и лъвове сж били сигурно украшение въ преддверието на палата. Наистина, основи на палатъ или палати сж били разкопани, дори и огромни колони сж намѣрени тукъ. Само, за жалость, тѣзи старини сж въ много печално състояние. Тѣ сж въ югозападната частъ на вътрешната крепостъ и сж били покрити съ прѣстъ. Презъ 1897. г. В. Н. Златарски е разкопалъ тази мѣстность, обаче разкопкитѣ сж били изоставени и презъ течение на 30 години пакъ се покрили съ прѣстъ, така че въ 1927. г. е трѣбвало отново да се разкопава това мѣсто. Но и сега разкопкитѣ не сж завършени, затова зидоветѣ сж открити само отчасти, а голѣма частъ отъ тѣхъ още лежатъ въ земята. За сега може да се приеме само едно, че тукъ е имало два палата: единъ източень, по-голѣмъ и по-старъ, съ огромни квадри (обр. 4)—това е Омур-



Обр. 4. Дворецътъ въ Преславъ.

таговиятъ палатъ, и единъ западенъ, по-новъ, може би пристройка къмъ първия. Близо до палата е разкритъ презъ 1927. год. единъ дълбокъ водоразпредѣлителъ отъ прабългарска епоха.

Преславъ въ време на царъ Симеона станалъ богатъ държавенъ и църковенъ центъръ. Съ най-възторжени думи описва величието на Преславъ Симеоновиятъ съвременникъ — Йоанъ Екзархъ.

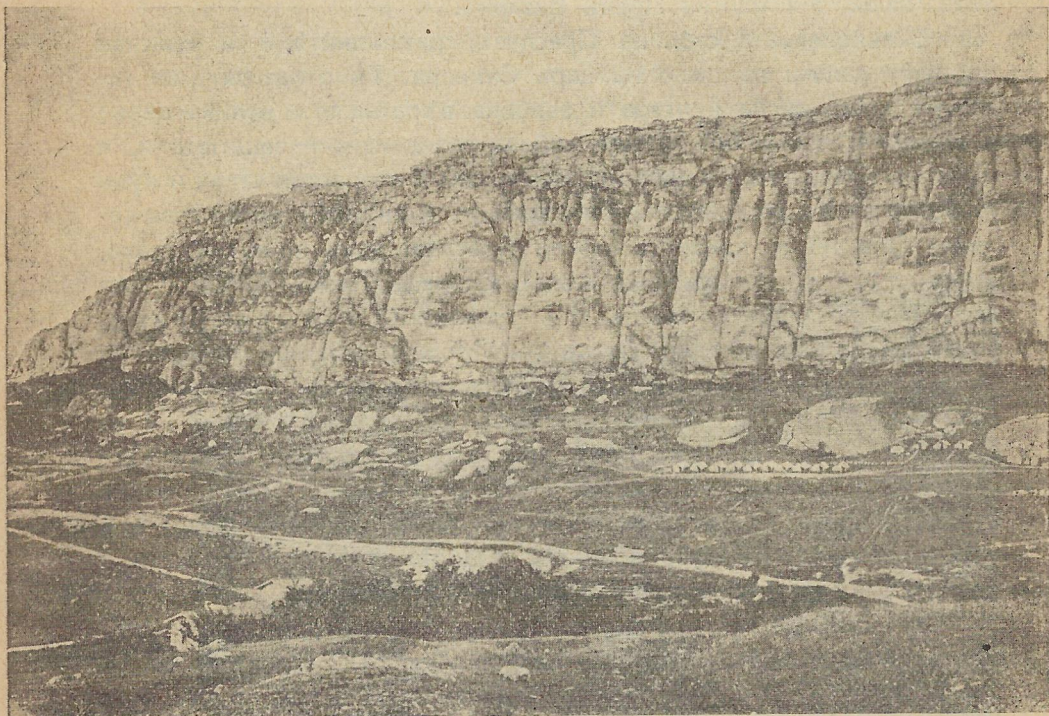
Тѣзи палати и църкви сж били построени вече презъ християнската епоха отъ самия царъ Симеонъ. Действително, и отъ досегашнитѣ разкопки е ясно, че макаръ остатъцитѣ на Омуртаговитѣ постройки да сж много важни, все пакъ не прабългарскитѣ, а християнскитѣ паметници въ Преславъ заслужаватъ по-голямъ интересъ. Презъ 1927.—1928. год. биде разкопана тукъ една църква, която и по формата си и по строителния материалъ — мраморна облицовка, колони, живопись — представя много интересенъ предметъ за изучаване. Тя самата безспорно свидетелствува, че Преславъ е билъ действително такава величествена столица, каквато я описва Йоанъ Екзархъ.

Великолепната столица Преславъ, разкошнитѣ ѝ и красиви църкви и палати сж дѣло на царъ Симеона. Тѣ отговарятъ на голѣмата християнска култура и дълбока вѣра на този великъ царъ; а военнитѣ постройки на тази хубава резиденция — защитата ѝ, е дѣло на Омуртага. Грамаднитѣ, импозантни крепостни стени и кули говорятъ за предвидливостта на великия български ханъ. Тази солидна Омуртагова крепостъ пазила Преславъ и въ по-късна епоха, както показватъ и писмениитѣ данни. Споредъ Леонъ Дяконъ, градътъ Преславъ билъ пазенъ отъ грамаденъ външенъ зидъ, който билъ толкова широкъ, че цѣли редици войници можели да се разминатъ тамъ и отгоре да отбиятъ неприятеля. Действително, тѣзи зидове, както показватъ оскѣднитѣ остатъци, сж 2'10 м. широки. Когато Преславъ билъ превзетъ отъ руския князь Светославъ, императорътъ Иванъ Цимиски сполучилъ да премине външната стена, а вътрешниятъ градъ билъ защитенъ сжщо отъ силенъ зидъ и отъ 7000 войници, и Цимиски само съ пожаръ е могълъ да принуди руситѣ да напуснатъ крепостта.

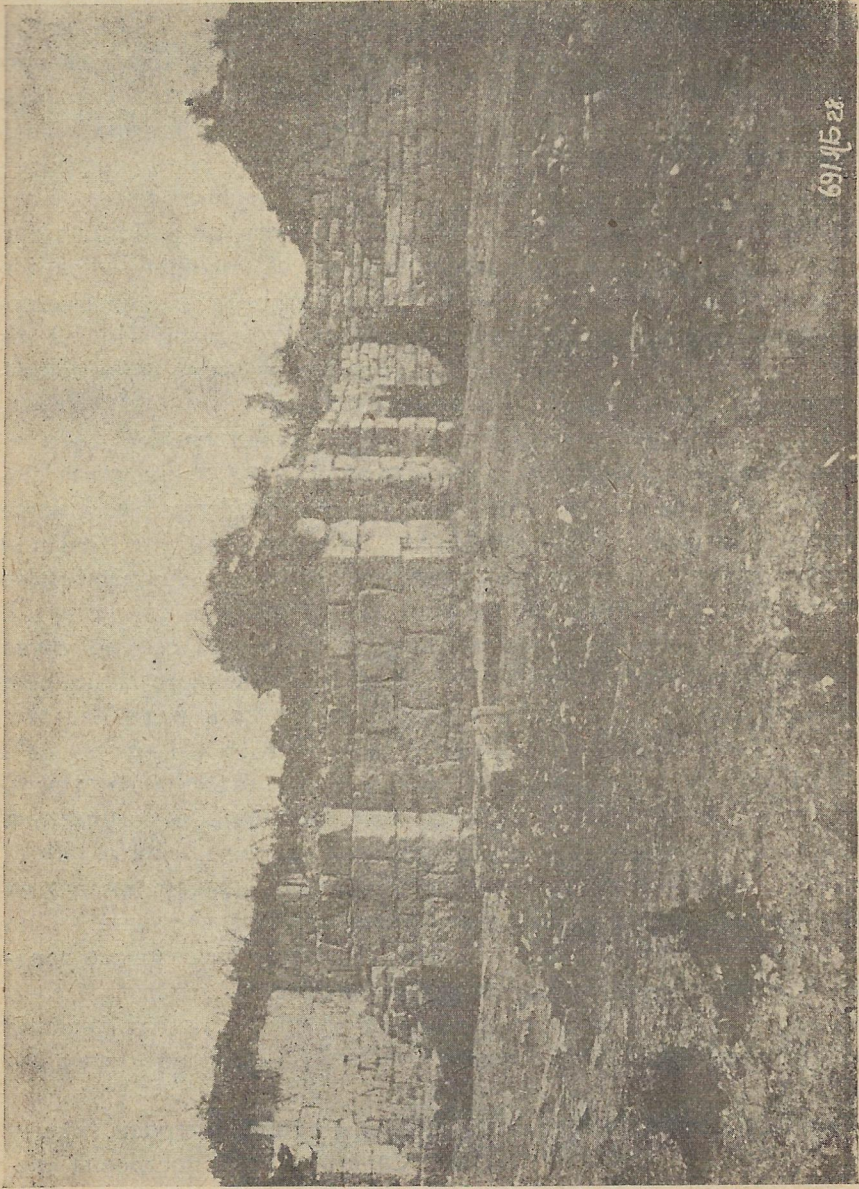
За остатъци отъ крепостта съобщаватъ и пѣтешественицитѣ: Бонгарсиусъ (1585. г.), хаджи Калфа, Петъръ Богданъ и пр., у които четемъ, че зидоветѣ отъ бѣли каменни квадрати стояли още и че турцитѣ всѣки день взимали отъ тѣзи камъни. Марсилъи и Каницъ ни даватъ и рисунки на развалинитѣ.

МАДАРА.

Укрепленията при Абоба и Преславъ безспорно свидетелствуватъ, че Омуртагъ извлѣкълъ поука отъ многоопасния походъ на Никифора; за осигуряване на столицата си, преди всичко укрепилъ съ каменна крепостъ самата нея, Плиска, а освенъ това построилъ при най-близкия до Плиска балкански проходъ преславското укрепление. Грижейки се за столицата си, той, естествено, трѣбвало да укрепи и дветѣ срещуположни точки между Плиска и Преславъ: Мадарското (обр. 5.) и Шуменското плато.



Обр. 5. Мадарски скали.



Обр. 6. Часть отъ крепостната стена на Мадарското плато.

Наистина, имаме сведения, които показватъ, че въ платото надъ Мадара трѣбва да е имало крепость въ прабългарско време, именно: отъ с. Калугерица водятъ два пѣтя за Мадарското плато. При единия пѣтъ, върху скалата се намира единъ старославянски надписъ отъ времето между XII и XIII в. Споредъ този надписъ, нѣкой си Звѣно ковачъ-златарь, е поправилъ тукъ стария много „завалень“ пѣтъ.¹⁾ Този пѣтъ билъ, прочие, презъ XIII в. вече много старъ. Знаемъ дори, че той билъ построенъ още отъ прабългаритѣ, защото тукъ върху скалата се намиратъ и прабългарски знаци, които показватъ, че тукъ сж работили прабългари. Но сжщо и при другия пѣтъ се намиратъ прабългарски знаци, които показватъ, че и той е изсѣченъ въ прабългарско време. Следователно, прабългаритѣ сж свързвали Плиска съ Мадарското плато. Действително, въ Симеоново време византийскитѣ писатели споменуватъ една крепость съ име *Μουνδάγρα*, около Преславъ, на северъ отъ него по силистренския пѣтъ — а то е Мадарската крепость. Самата дума *Μουνδάγρα* представя старата форма на сегашното име Мадара — отъ Мундрага може да стане Мундара (срв. напр. отъ Богоришъ — Боришъ) собствено Мждàра. Въпросъ е само това, дали отъ Мждàра може да стане Мàдара. На този въпросъ ще отговорятъ славиститѣ²⁾.

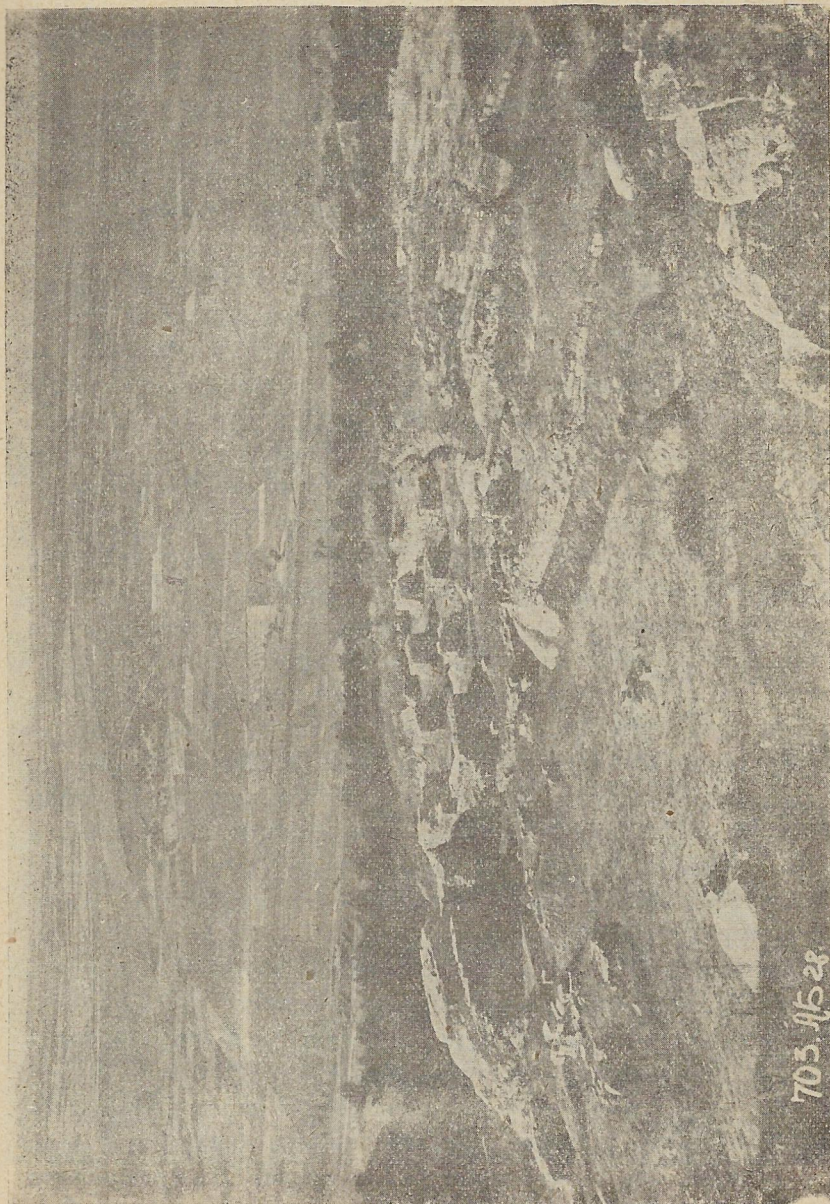
Тази крепость била запазена и по-късно. Тя се споменува въ 1388. г. съ името Матара. Сжщо и населението и до сега е запазило споменъ за сжществуването на крепость надъ платото. То нарича тази мѣстность „Градъ“, а долу — „Подграда“.

Действително, на платото личаха следи отъ зидове. Презъ настоящата година бѣше разкопана тази мѣстность и резултатитѣ надминаха очакванията. Тукъ се откри една крепость, чиито дебели стени сж запазени на различна височина, отъ единия до другия край. Хубавата порта е добре защитена отъ дветѣ страни съ по една петожгълна кула. Добре запазенитѣ стени даватъ ясна представа за нѣкогашната мощъ на тази крепость, която отъ изтокъ и югоизтокъ, освенъ отъ стена, е била защитена и отъ дълбоко дере, а отпредъ, т. е. отъ западъ — отъ 100 метрова скална височина. (Обр. 6.).

Въ крепостъта се намиратъ основи на слаби сгради, между тѣхъ и тѣзи на християнска църква. Самата здраво построена кре-

¹⁾ Миятевъ. Годишн. на Нар. Библ. въ Пловдивъ, 1925, 324.

²⁾ По този въпросъ г. Милегичъ ни даде следния отговоръ: Формата Мадара трѣбва да е резултатъ на измѣнения подъ влиянието на чуждъ, не славянски езикъ. А г. Младеновъ мисли, че звукъ ж (ъ) безъ ударение се чува като ѣ, т. н. редуцирано а, та затова, когато се премѣстило ударението, то се указва върху ясно а.



Обр. 7. Залата съ кулата при Мадара.

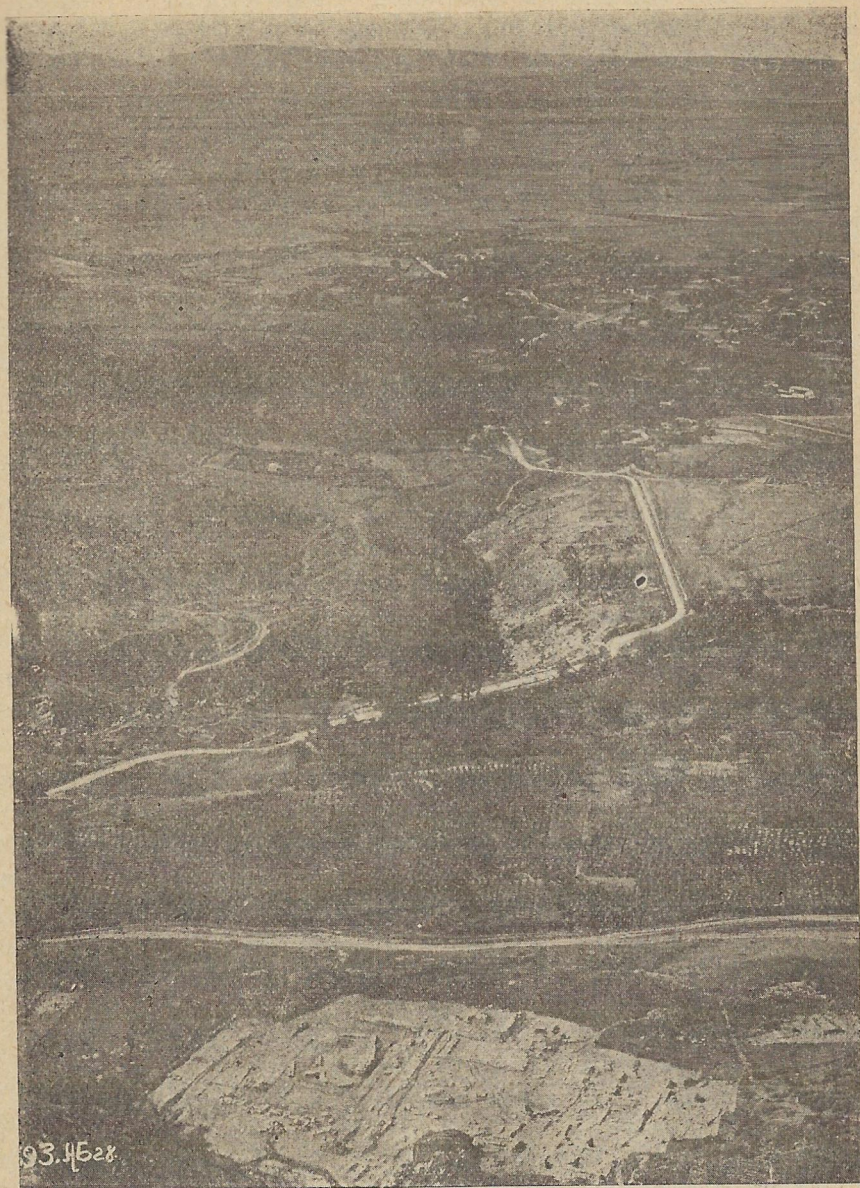
постъ е служила въ прабългарско време (може прабългаритѣ да сж я наследили отъ византийцитѣ) най-малко до XIV в. После, когато била напусната, населението непрекъснато е вадило камъни отъ нея и я ограбило, така че сега почти никакви находки не се намиратъ въ нея.

Отъ крепостта къмъ северъ и изтокъ нѣма широкъ просторъ, а такъвъ има отъ могилата, която се пада на северо-изтокъ отъ нея. Възможно е тази могила да е служила за наблюдателенъ пунктъ. Бждецитѣ разкопки ще уяснятъ нейното предназначение.

Вниманието, обаче на ученитѣ бѣше привлѣчено най-напредъ отъ непокритата съ земя следа отъ прабългарската епоха — отъ Мадарския конникъ. Още когато, по липса на сериозни научни изследвания, мадарскиятъ релефъ се смѣташе за тракийски конникъ, този паметникъ и ясниѣ останки отъ културата на предисторическия човѣкъ, а сжщо и случайнитѣ находки, бѣха привлѣкли вниманието на най-голѣмия работникъ въ областта на българската предистория, Рафаилъ Поповъ. Той още въ ранна младостъ, като учителъ въ Шуменъ, преди 28 години, е започналъ тукъ да проучва предисторическата култура. Обаче отъ 1909. год., когато той билъ премѣстенъ отъ Шуменъ, никой не помислилъ да продължи проучването на този важенъ край.

Преди 5 години почнахъ да се занимавамъ съ Мадарския конникъ, като се нагърбихъ да прочета надписа, смѣтанъ до тогава за нечетливъ. Интересътъ, който биде възбуденъ къмъ паметника, накара Българския Народенъ Музей да изпрати, подъ ржководството на Р. Поповъ, една комисия — съ която азъ имахъ честта, по покана на Музея, вече петъ пѣти да прекарамъ лѣтото тамъ — да предприеме обширни проучвания при Мадара, които ще продължаватъ и въ бждеще.

Резултатътъ отъ мадарскитѣ разкопки, който ще бжде въ скоро време публикуванъ отъ нѣколко специалисти, е твърде голѣмъ. Установи се, че околността на Мадара е била непрекъснато населена отъ най-стари времена. Красивата мѣстность и изобилнитѣ извори сж привлѣчали въ всѣко време човѣка. Предисторическиятъ човѣкъ е оставилъ тукъ въ голѣмъ брой изкуствени пещери и останки отъ своята индустрия и храна. Отъ тракийската епоха се намиратъ характернитѣ релефи — оброчни плочи. Отъ римско време има следи отъ светилище, монети, надписи, употребяванитѣ въ ежедневния животъ предмети, орждия, сждове и пр., дори и останки отъ здания. Византийцитѣ пъкъ сж оставили основи отъ църква, монети, сждове и разни орждия. Но най-ин-



93.4528

Обр. 8. Разкопаният дворец при Мадара съ изгледъ къмъ селото
и гр. Шуменъ.

тересни сж за насъ паметниците отъ прабългарската епоха: основи отъ импозантни здания, водопроводи, баня, рунни знаци, други предмети, и като най-важенъ паметникъ — конникътъ. Мадара — касае се за мѣстността подъ конника — и следъ прабългарската епоха е била заселена. Отъ християнскитъ вече българи имаме църкви, маса гробове, монети и други предмети, дори и отъ турско време сж останали малки здания, монети и пр.

Единствена е Мадара по своя родъ въ България, една българска Троя, която пази остатъци отъ разни епохи на човѣшката култура.

Да видимъ накратко, какви старини сж разкрити тукъ.

Презъ 1924. год. бѣха разкопани надѣсно отъ конника, западно отъ голѣмата пещера, здания. Тукъ ясно личатъ строежи отъ повече епохи, а най-горниятъ зидъ е отъ прабългарско време, както показватъ знацитъ върху камѣнитъ.

Презъ сжщата година бѣше разкритъ въ голѣмата пещера единъ хубавъ зидъ (безъ хоросанъ), който произхожда отъ римско време. За какво е служило това здание, на това дава отговоръ единъ латински надписъ, който показва, че въ пещерата е имало презъ римско време светилище — нимфеонъ. Наистина, тукъ сж намѣрени, освенъ поменатия зидъ, и много предмети отъ римската епоха. А надѣсно отъ този римски зидъ бѣха открити презъ 1927. — 28. год. други зидове, жалки останки отъ здания; отъ които нѣкои произхождатъ отъ прабългарско време, както показватъ знацитъ и строителниятъ материалъ. Възможно е, че и тази пещера прабългаритъ сж наследили като светилище отъ по-старитъ жители. Има обаче при Мадара друга една пещера, въ която има сигурни белези за това, че прабългаритъ сж ѝ отдавали почитъ. Приблизително въ срѣдата на мадарската отвесна скала има една мжчно достѣпна пещера. Предъ отвора ѝ върху скалата се намиратъ три знака, които сж познати върху прабългарскитъ строителни материали; следователно, тѣ сж дѣло на прабългарската ржка. Въ самия входъ на пещерата, отъ дѣсна страна, се намиратъ два надписа, въ които, между другитъ букви, има и прабългарски знаци. Тѣзи знаци показватъ, че тази пещера е служила на прабългаритъ и то сигурно като култово помѣщение. Наистина, знаемъ и за единъ сроденъ на прабългаритъ народъ — тюркитъ, че и тѣ уважавали пещеритъ. Тѣхниятъ владѣтель всѣка година отивалъ въ една пещера, наричана „пещера на прадѣдитъ“, за да принася тамъ жертва на прадѣдитъ. Възъ основа на това, че Мадара е била центъръ на прадѣдовския култъ, — Мадарскиятъ конникъ ясно ни показва това — може да се предполага, че и поменатата пещера е служила за култови цели.

Презъ 1925. год. бѣше разкрита на северозападъ отъ конника една продълговата голѣма зала съ 6 отвора и 2 входа. Около нея има следи и отъ други постройки. За прабългарския произходъ на залата говорятъ знацитѣ върху тухлитѣ, керамидитѣ и камънитѣ, дори и върху мазилката, еднакви съ намѣренитѣ въ други прабългарски постройки.

Залата, както показватъ осемтѣ отвора, не е могла да служи за военна цель, нито за жилище; затова ние предполагаеме, че е служила за светилище. И наистина, за подобно предназначение ясно свидетелствува залепената до залата, чрезъ малъкъ зидъ, „кула“ — зидъ въ полукръгъ, който заобикаля отъ задната (източната) страна единъ огроменъ камененъ блокъ. Така се образува една тѣсна кула съ тѣсенъ входъ отъ изтокъ, която съвсемъ не е удобна за отбранителна цель. Предназначението, следователно, на зида е било само да заобикаля камъка отъ задъ. И така, имаме основание да смѣтаме този блокъ за свещенъ камъкъ, който билъ заобиколенъ отъ изтокъ съ камененъ зидъ. За достовѣрността на това предположение служи фактътъ, че прабългаритѣ, както знаемъ, имали свещени камъни. Тѣ пишатъ на папа Николай I, че у тѣхъ има единъ камъкъ, при който болнитѣ ходятъ за изцѣление. Сжщо и маджаритѣ имали свещени камъни, както показва мѣстното име *lgku* = свещенъ камъкъ. Унгарскиятъ кралъ Св. Ласло дори въ 1092. г. билъ принуденъ да издаде законъ, споредъ който, „онзи, който по езически обичай принася жертва на камънитѣ, да изплати грѣха си съ волъ“.

Отъ тѣзи данни знаемъ, че прабългаритѣ и стоещитѣ много столѣтия подъ тѣхното влияние маджари почитали камънитѣ. И така, фактътъ, че мадарскиятъ камъкъ е заобиколенъ отзадъ съ зидъ, трѣбва да се обясни съ това, че той се е считалъ за свещенъ камъкъ. А прилепеното до кулата здание, следователно, трѣбва да се смѣта за езически храмъ.

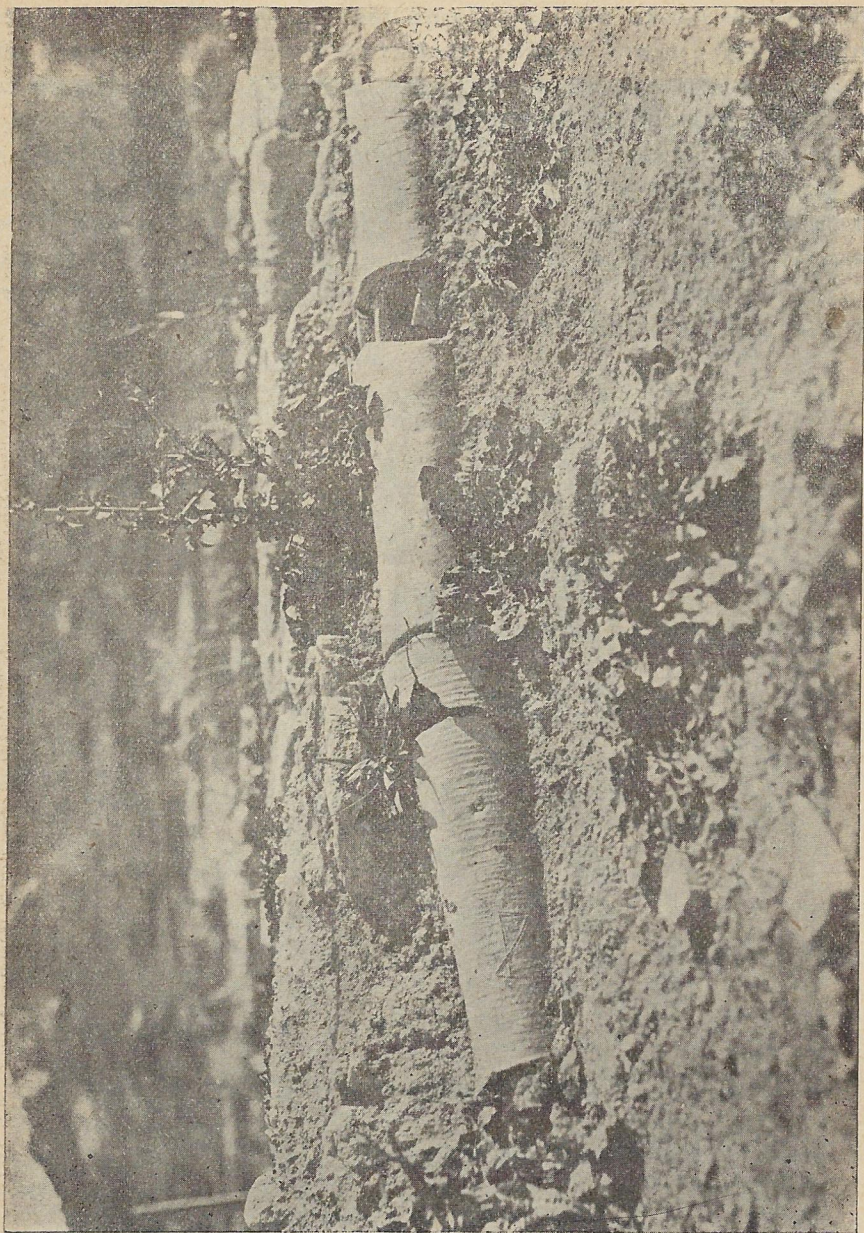
И нѣма нищо чудно въ това твърдение, че прабългаритѣ сж строили храмове. Ние знаемъ, че прабългаритѣ строили великолепни обществени и жилищни сгради, а между тѣхъ има едно здание въ Плиска, което трѣбва да смѣтаме за езически храмъ. Знаемъ и за тюркитѣ, че върху могилата-гробъ построявали т. н. зала на прадѣдитѣ, а за хазаритѣ —, че въ паметъ на хагана си построявали здание отъ 20 отдѣления. Отъ обстоятелството, че конникътъ е паметникъ на прадѣдовския култъ, бихме могли да предположимъ, че и това здание при Мадара е такава „зала на прадѣдитѣ“, обаче за това нѣмаме сигурни доказателства. За сега приемаме само, че това здание (обр. 7) е храмъ близъ

ко до кулата, — до свещения камъкъ —, гдето принасяли жертва.

Най-обширно мѣсто заематъ старинитѣ, които сж разкрити презъ 1925.—27. год. на югъ отъ светилището. Тукъ най-долниятъ пластъ пази основитѣ на една византийска базилика. Върху тия основи е било построено отъ голѣми квадрати едно огромно прабългарско здание (обр. 8). Но по-голѣмата частъ отъ камънитѣ на това прабългарско здание, за произхода на което говорятъ строителниятъ материалъ и знацитѣ, били разграбени, използвани още презъ срѣднитѣ вѣкове за малки прости постройки. Най-интересното въ тѣзи старини е това, че отъ единъ изворъ водопроводи водятъ водата на разни посоки. Тѣзи водопроводи, както показватъ знацитѣ върху кюнцитѣ, сж построени сжщо въ прабългарско време (обр. 9).

Единъ клонъ отъ тѣзи водопроводи води къмъ една постройка, която заслужава особенъ интересъ. Това е единъ басейнъ-баня. (Обр. 10). Този басейнъ, както показватъ знацитѣ, е прабългарска постройка. Смѣтамъ, че този грижливо построенъ басейнъ е служилъ за обредна целъ. Ето защо: за ханъ Крума четемъ, че при обсадата на Цариградъ, следъ като принесълъ кървава жертва, отишълъ до морския брѣгъ и намокрилъ краката си, омилъ се и попрѣскалъ войниците си съ вода. Това значи, че прабългаритѣ приписвали на водата сила да очисти и изолирва. Съ това вѣрване се обяснява и фактътъ, дето тюрскитѣ народи, за да не може да се върне духътъ на мъртвия, погребвали последния при извори. Съ сжщото вѣрване, че водата очисти и изолирва, се обяснява и това, че въ прабългарската договорна клетва (814. г.), следъ заклането на кучето, попрѣскали на земята вода. А сжщо, че и маджаритѣ принасяли кървавитѣ жертви при чешми и извори. А щомъ знаемъ за прабългаритѣ, че, когато ханътъ принасялъ кървава жертва, трѣбвало да потопи краката си, да се омие и да попрѣска народа, естествено е, че близо до храма, гдето принасяли жертва, ще има и обреденъ басейнъ и баня, та ханътъ, или другъ жрецъ, следъ като принесе жертва, да може да извърши церемонитѣ на омиване и попрѣскване.

При разкопаването на поменатитѣ здания сж намѣрени много материали, между тѣхъ единъ Омуртаговъ надписъ и части отъ единъ златенъ коланъ, принадлежащъ на нѣкой прабългарски голѣмецъ. Разкопкитѣ продължаватъ, но все пакъ отъ досега разкрититѣ паметници доаждаме до следнитѣ заключения:

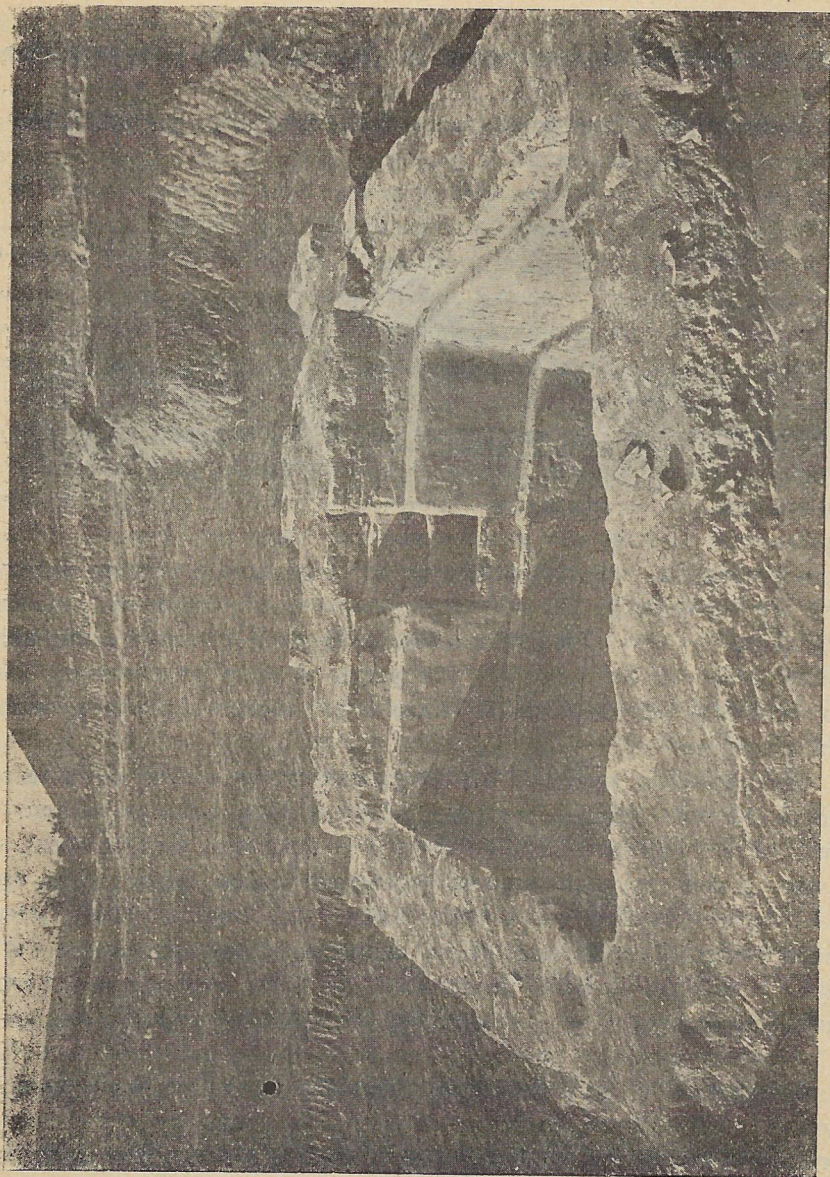


Обр. 9. Прабългарски водопроводъ.

Това мѣсто, чиято природна красота и изобилие на вода издигали отъ най-старо време за култовъ центъръ, народитѣ го наследявали единъ отъ другъ като такъвъ. Отъ жертвоприносителитѣ на най-старата епоха—предисторическата—се намиратъ нѣколко жертвени камъни, т. н. „шарапъ-таши“. При извора до голѣмата пещера имало римски нимфеонъ, а отъ византийцитѣ е останала базилика. Тази традиция била наследена и отъ прабългаритѣ. Тукъ се намира не само най-хубавиятъ паметникъ на прабългарския култъ на прадѣдитѣ — Мадарскиятъ конникъ, но сжщо и прабългарски храмъ, обреденъ басейнъ, свещенъ камъкъ и свещена пещера. И така, трѣбва да приемемъ, че Мадара била центъръ на прабългарския култъ*)¹⁾.

*) Интересно е, че и въ многоповредения Омуртаговъ надписъ, намѣренъ между мадарскитѣ развалини, се чете думата Таггра=тангра, т. е. прабългарска дума за „Богъ“.

¹⁾ Срв. Г. Фехеръ: Прабългарски старини при Мадара. Приносъ къмъ религията на прабългаритѣ. Годишн. на Нар. Библ. Пловдивъ, 1927.



Обр. 10. Басейн-бания отъ прабългарско време.

Мумджиларската могила и дунавският дворецъ.

Освенъ горепоменатитѣ центрове на прабългаритѣ: Плиска, Преславъ и Мадара, имало е и други, напр. такива старини трѣбва да се търсятъ въ Шуменското плато, при Крумово и пр. При все че буритѣ на 11 вѣка и варварската човѣшка ржка много нѣщо сж опустошили отъ строителната дейность на прабългаритѣ, все пакъ е останало толкова много, че разкриването му надминава силитѣ на българската държава. Разкопаването, обаче, върви и, макаръ бавно, единъ по единъ ще бждатъ разкрити всичкитѣ остатъци отъ прабългарската култура.

За прабългарски центъръ се смѣта Мумджиларската могила и околността ѝ. За нея Търновскиятъ надписъ разправя, че живущиятъ въ стария дворецъ — Плиска, Омуртагъ, построилъ новъ дворецъ при Дунава. И като измѣрили пѣтя отъ Плиска до дунавския дворецъ, той построилъ по срѣдата една всеславна могила, която се намира на 20,000 сажена, т. е. на 42'5 км. отъ стария, както и отъ новия дворецъ. Върху могилата поставилъ тази колона, тъй като човѣкъ ще умре, а иска поколѣнието, когато чете този надписъ, да си спомни за оногова, който е направилъ могилата.

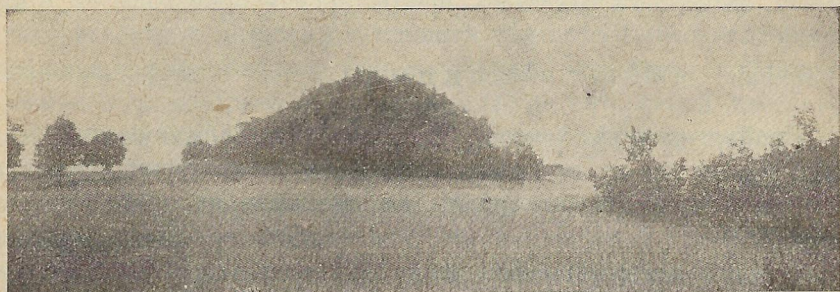
Дунавскиятъ дворецъ на Омуртага може да се отъждестви само съ Каджкѡйсското градище, което е разположено между гр. Силистра и Тутраканъ. Укреплението е защитено отъ северъ съ Дунава, а отъ другитѣ страни — съ окопи (съ берма). По срѣдата, опрѣна на южната окопна линия, се намира една огромна каменна постройка. Сжщо и въ северо-източния жгълъ на укрепения поясъ се намира едно малко каменно укрепление съ трапецна форма.

Прабългарскиятъ произходъ на Каджкѡйсското укрепление се потвърждава: 1-о, отъ неговата конструкция, подобна на оная на другитѣ прабългарски укрепления; 2-о, отъ това, че тукъ е билъ намѣренъ надписъ, говорящъ за битката между Крума и Никифора¹⁾.

Споменатата въ Търновския надписъ всеславна могила, която е направена по срѣдата на пѣтя между Плиска и дунавския дво-

¹⁾ Срв. Абоба - Плиска, 519—521.

рецъ, вѣроятно е хубавата и грамадна Мумджиларска могила (Обр. 11) Вѣобще смѣтатъ, че Омуртагъ е искалъ да съобщи въ Търновския надписъ не за издигането просто на една могила, а за построяването на гробницата си. Обаче, въ надписа нѣма подобно нѣщо. Фразата „човѣкъ и добре да е живѣлъ умира и другъ се ражда“, служи просто и ясно за обяснение, защо е поставилъ надписа. Той самъ казва, че той ще умре и Писка поколѣнието, като гледа надписа, да си спомня за него, който е издигналъ могилата. Сжщо въ надписа трѣбва да търсимъ



Обр. 11. Мумджиларска могила

обяснение, защо е направена могилата. Въ него се разправя, че измѣрили пѣтя, т. е. че Омуртагъ построилъ пѣтъ отъ Плиска до най-близкия дунавски пунктъ и на срѣдата на този пѣтъ била издигната голѣма могила. И така, отъ сухитѣ букви на надписа трѣбва да смѣтаме тази могила за могила-памятникъ. Въ полза на предположението, че тукъ се касае за гробъ, говори само фактътъ, че около голѣмата могила има 10 малки такива. Естествено, разкопкитѣ ще разрешатъ въпроса. Не по-маловажна задача е проучването на околнитѣ крепости.

Има още едно мѣсто, което смѣтатъ за Омуртагова гробница, то е Демиръ-боба-теке. До сега, обаче, това предположение съ нищо не е обосновано. Безъ основни проучвания, системни разкопки, нищо не може да се каже.

В. Надписитѣ и знацитѣ.

За прабългарския произходъ на поменатитѣ строежи най-сигурно говорятъ надписитѣ и знацитѣ. Първитѣ, защото нѣкои отъ тѣхъ изрично говорятъ за построяване на дворци, а знацитѣ, защото тѣ показватъ прабългарския произходъ на строежитѣ.

Надписи.

Прабългарскитѣ ханове сж удовлетворявали културнитѣ си нужди не само съ постройки, но и съ литературни паметници. Това сж надписитѣ, издълбани по заповѣдь на прабългарскитѣ ханове. Самото съдържание на тѣзи надписи говори за културни дейци, които сж се грижели да увѣковѣчатъ имената си не само чрезъ велики дѣла, но и чрезъ говорящи за тѣхъ литературни паметници.

Не е важно на какъвъ езикъ сж писани тѣзи надписи. Въ онова време никой не отдавалъ на народния езикъ нѣкакво значение. Европейскитѣ народи употрѣбявали въ официалната и литературна писменостъ гръцкия и латинския езици, така че и надписитѣ на прабългаритѣ, които иматъ официаленъ характеръ, естествено, сж написани на официалния езикъ на тогавашна източна Европа—гръцкия. Важно е само, че: 1) тѣ сж писани по заповѣдь на прабългарскитѣ ханове и сж продиктувани отъ тѣхнитѣ литературни нужди; 2) съдържанието имъ е прабългарско и така отъ тѣзи надписи получаваме много данни за прабългаритѣ; 3) въ тѣхъ сж запазени нѣколко прабългарски думи, а нѣкои изрази пкъ сж рабски преводи отъ прабългарски.

Надписи съ историческо съдържание. Отъ тѣзи надписи най-важниятъ е Именникътъ на първитѣ български ханове, и то не само защото е по-старъ отъ другитѣ (произхожда отъ VIII вѣкъ) и съдържа най-много нови исторически данни, но и защото е много цененъ изворъ за езика и старата култура на прабългаритѣ.

Именникътъ сега е познатъ само отъ късенъ славянски преводъ, а оригиналтъ билъ писанъ по гръцки върху единъ или повече стълбове. Той представя сухо изброяване на първитѣ български ханове; при името на всѣки ханъ сж поставени само:

а) колко години ханътъ е царувалъ, б) отъ кой родъ е произхождалъ и в) въ неславянски езикъ се дава „лѣтъ ему“. Напр. „Севаръ (ѿ) лѣтъ, родъ ему Дуло, а лѣтъ ему тохалтомъ“.

Ключътъ за разгатването на тѣзи неславянски изрази на Именника биде едва преди 15 години намѣренъ отъ финския ученъ Й. Миккола. Той установи безспорно, че изразитѣ следъ „лѣтъ ему“ даватъ на прабългарски езикъ годината и месеца на възкачването на хановетѣ. Първата частъ отъ тѣзи изрази дава годината отъ единъ 12-годишенъ цикълъ, наречена по името на едно животно, а втората частъ е редовно числително, означаващо месеца. Подобно лѣточисление е познато у китайцитѣ. Сжщото е лѣточислението и на руннитѣ скални надписи при р. Орхонъ, направени отъ тюркскитѣ хагани, а го намираме и въ наредбитѣ на татарскитѣ ханове. Дори то и сега се употрѣбява отъ нѣкои тюркски народи. Въз основа на това, съ помощта на маджарскитѣ заемки отъ прабългарския езикъ и чувашки форми, Миккола сполучи да обясни добре повечето отъ терминитѣ на Именника, а останалитѣ се опитахъ азъ да обясня. Имената на прабългарскитѣ години сж: 1-а год. соморъ = мишка, 2-а г. сыгоръ = крава, 4-а г. двашанъ (< давшанъ) = заекъ, 5-а г. веремъ = дълга, високосна г., 6-а г. диломъ = змия, 7-а г. *адгоръ = конь, 8-а г. текю = овень, 10-а г. тохъ = кокошка, 11-а г. етхъ = куче, 12-а г.дохсъ = свиня. А месецитѣ: 1-ятъ = елемъ, 3-ятъ = вечемъ, 4-ятъ = тутемъ, 5-ятъ = бехтемъ, 6-ятъ = алтемъ, 7-ятъ = *джитемъ, 8-ятъ = сехтемъ, 9-ятъ = твиремъ.

Освенъ това трѣбва да знаемъ, че прабългарското лѣточисление е запазило една стара степенъ на китайската система, именно: всѣка година е била чиста, недопълнена лунна година и къмъ всѣка пета година се добавялъ още по единъ луненъ месецъ.

Именникътъ е дотолкова важенъ изворъ, че дори ако не би останало нищо друго отъ прабългаритѣ, само по Именника ние бихме могли да опредѣлимъ: 1) че езикътъ на прабългаритѣ билъ онзи тюркски диалектъ, който е известенъ по най старитѣ тюркски заемки въ маджарския езикъ и въ модерната му форма е чувашкиятъ езикъ, и 2) че най-старата основа на прабългарската култура е тюркска, заета отъ китайската.

Всичкитѣ други надписи произхождатъ отъ IX в. Единиятъ, много повреденъ надписъ, билъ поставенъ отъ Омуртага въ построения отъ него новъ дунавски дворецъ въ паметъ на славната победа на ханъ Крума надъ императоръ Никифора. Третиятъ, сжщо много повреденъ надписъ, опредѣля точкитѣ на 30-годишния миръ, сключенъ между Омуртага и императоръ Леонъ V. Чет-

въртиятъ и петиятъ надписи — фрагменти, говорятъ за нѣкакъвъ миръ, сключенъ между българи и византийци. Останалъ е отъ Маламира единъ доста разваленъ надписъ: „ханъ ювги Маламиръ, поставенъ отъ Бога владѣтель; Крумъ моя дѣдо. . . баща ми ханъ Омуртагъ, като направи миръ за 30 години, заживѣ добре съ гърцитѣ и отначало и азъ живѣхъ добре съ тѣхъ, но гърцитѣ опустошиха земитѣ ми. Ханътъ Маламиръ като управляваше заедно съ кавхана Ишбулъ отиде съ войска срещу гърцитѣ и опустоши крепостъта Проватъ . . . крепостъта Буронъ и земята на гърцитѣ. . . и всичко направи славно и дойде въ Пловдивъ . . . тогава кавханъ Ишбулъ . . . преславния ханъ. (Този надписъ следъ нѣколко несполучливи опити билъ научно издаденъ отъ В. Бешевлиевъ).

2) Други надписи говорятъ за строителна дейность. Целта имъ била да прославятъ хана и да запазятъ паметъта му за поколѣнията. Омуртагъ изрично казва въ Търновския надписъ: „човѣкъ, и добре да е живѣлъ, умира и другъ се ражда и поколѣнието, когато вижда този надписъ, ще си спомни за оногова, който е направилъ могилата. Такива надписи имаме до сега три.

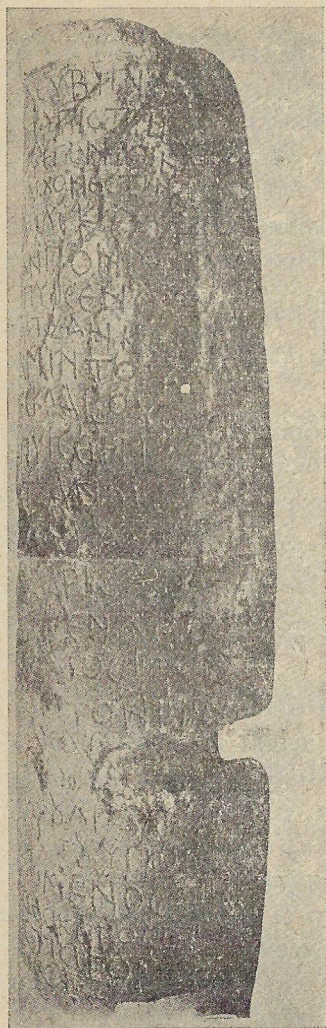
а) Търновскиятъ надписъ се намира въ църквата св. 40 мжченици, кждето го е пренесълъ царъ Иванъ-Асень да служи за колона въ построената отъ него църква. Той гласи така:

„Живущиятъ въ своя старъ домъ ханъ ювги Омуртагъ направи преславенъ домъ на Дунава и като измѣри разстоянието между двата всеславни дома, въ срѣдата направи могила. Отъ самата срѣда на могилата до моя старъ дворецъ има 20 хиляди оргии и до Дунава има 20 хиляди оргии. И самата могила е всеславна. И като измѣриха земята направихъ този надписъ. Човѣкъ, и добре да живѣе, умира и другъ се ражда и нека по-късно родениятъ, когато види надписа, да си спомни за оногова, който е издигналъ могилата. Името на владѣтеля е Омуртагъ, ханъ ювги. Богъ да го удостои да живѣе сто години“. За съдържанието на този надписъ говорихме по-горе.

б) Огромниятъ надписъ, намѣренъ при с. Чаталаръ (= Крумово) (обр. 12) отъ Р. Поповъ, не е толкова добре запазенъ.

„Ханъ ювги Омуртагъ, поставенъ отъ Бога владѣтель на земята, гдето се е родилъ. Живущъ въ стана на Плиска, той построи дворецъ (естествено укрепенъ) на р. Тича да задържа гърцитѣ и славянитѣ. И построи много изкусно мостъ на р. Тича при крепостъта, а въ самата крепостъ постави четири колони и между колонитѣ два лъва. Нека Богъ удостои поставения отъ Бога ханъ да тѣпче добре съ краката си императора, докато тече Тича и докато гърцитѣ задържатъ многото българи и като

подчинява враговетъ си, да проживѣе съ радостъ и веселие 100 години. Времето, когато (крепостъта) биде построена, бѣ по български сигоръ елемъ, а по гръцки 15 индиктионъ“. За съдържанието на надписа говорихме по-горе.



Обр. 12. Чаталарски надписъ.

в) Третиятъ надписъ гласи така: „Ханъ ювги Маламиръ, поставенъ отъ Бога владѣтель. Неговиятъ старъ боила кавханъ Ишбулъ направи тази чешма и я подари на хана, а ханътъ даде на българитѣ много пжти ядене и пиене, и на боилитѣ и багаинитѣ даде голѣми подаръци. Нека Богъ да удостои поставения отъ Бога ханъ да проживѣе заедно съ кавхана Ишбулъ 100 години“.

Надгробни надписи. Както видѣхме, прабългарскитѣ ханове съ нѣкои свои надписи имали желание да оставятъ на поколѣннията спомена за своята голѣма слава. Но тѣ правили освенъ надписитѣ, които говорятъ за тѣхъ, още и такива, които поставяли за споменъ на други — надгробни надписи.

Досега само отъ хановетѣ Омуртагъ и Маламиръ сж намѣрени надгробни надписи на тѣхни велможи, издълбани върху цилиндрични колони. Такива до сега сж открити осемъ.

1. „Ханъ ювги Омуртагъ
Онега вон . . . тарканъ бѣ мой храненъ човѣкъ. И като замина на война се удави въ рѣката Тиса. Той бѣ отъ рода Кювиаръ“. — 2. „Ханъ ювги Омуртагъ. Окорщъ копанъ бѣ мой храненъ човѣкъ и като замина на война се удави въ рѣката Днепъръ. Той бѣ отъ рода Чакараръ“.

— 3. „Ханъ ювги Омуртагъ. Аксонъ жупанъ тарканъ бѣ мой храненъ човѣкъ и умрѣ на война. Родътъ му бѣ Кюригиръ“. — 4. „Ханъ ювги Омуртагъ. Асла нъ багатуръ багаинъ бѣ мой храненъ човѣкъ. Разболѣ се и умрѣ“. — 5. „Ханъ ювги Омуртагъ. Коловрѣтъ Ичиргю (?). Коловрѣтъ бѣ мой храненъ човѣкъ и умрѣ вжтре“. — 6. „Ханъ ювги

Омуртагъ. Бон . . . буила . . . бѣ мой храненъ човѣкъ и като замина на война умрѣ. Родѣтъ му бѣ . . . дуаръ.“ — 7. „ . . . тарканъ бѣ мой храненъ човѣкъ и като се разболѣ, умрѣ. Родѣтъ му бѣ Ермиаръ.“ — 8. „Ханъ ювги Маламиръ. Чена багатуръ боила бѣ коловръ и храненъ човѣкъ на хана и като се разболѣ умрѣ и се поставя за споменъ надпись“.

Въ тѣзи надписи намираме името и титлата на хана и името и титлата (въ 5 надписа и рода) на покойника. Въ всичкитѣ надписи ханѣтъ отбелезва и това, че покойникѣтъ билъ неговъ храненъ човѣкъ. Както установихме на друго мѣсто, този изразъ ясно се разбира отъ факта, че действително всичкитѣ добри хора на българския ханъ били наистина, въ буквалния смисълъ на думата, хранени отъ него. Такъвъ е билъ установениятъ старъ обичай, българскиятъ ханъ при дворцови обѣди самъ да отрѣзва и да предлага на всѣки свой гостенинъ ядене. Прочее, „мой храненъ човѣкъ“ показва, че покойникѣтъ билъ участникъ на ханскитѣ обѣди, ешмедемета.

Нѣкои отъ тѣзи лица сж отъ благородно потекло и имали високи чинове, напр. единиятъ отъ тѣхъ билъ боила. Нѣкои имали високи чинове, но не сж били отъ благородно потекло. Но има и такива, които не сж били отъ боилски родъ, нито пъкъ имали високъ чинъ, а се отличили на война, били сж храбри войници. Следователно, въ ханскитѣ угощения вземали участие тѣзи, които сж се отличили като държавници и военни — високи чинове и храбри войници.

Въ тѣзи надписи намираме много интересни данни за езика на прабългаритѣ, имена и титли, а сжщо и данни за държавния имъ строй. Освенъ това намираме и исторически факти, като напримѣръ, че Омуртаговитѣ армии сж воювали при р. Тиса и р. Днѣпъръ.

Освенъ цитиранитѣ надгробни надписи има още единъ, който е най-голѣмъ и по-интересенъ отъ другитѣ — надписѣтъ на Мадарския конникъ. Този надписъ, който се намира около и подъ Мадарския конникъ, се смѣташе за съвсемъ нечетливъ. Презъ 1924. год. Българ. нар. музей построи скеля, отъ която изучихме надписа и следъ 4-годишенъ трудъ го издадохме презъ 1928. г. (Обр. 13. Вж. отдѣлния листъ въ края на книгата).

Установихме, че той е надгробенъ надписъ на Крума. Горната част на надписа, както и самиятъ релефъ (по-право релефѣтъ билъ започнатъ въ това време) е направена непосредствено следъ смъртъта на Крума, презъ пролѣтъта и лѣтото на 814. год. отъ Кишинъ, братъ, кавханъ и наследникъ на ханъ Крума. Този горенъ надписъ дава историята на Крума. Въ

него, както се установява отъ запазенитѣ части, става дума за войната между Крума и Никифора, а после, какъ императоръ Леонъ V искалъ да привлѣче Крума въ примка, обаче ханътъ билъ предпазливъ, не повѣрвалъ съвсемъ на императора. При този случай авторътъ припомня, че и неговитѣ вуйчовци не повѣрвали на императора, когато носообрѣзаниятъ Юстинианъ II отишелъ при Тервеля. (Тукъ Крумовиятъ братъ Кишинъ говори за себе си като „отъ Бога поставенъ“, следователно той билъ наследникъ на ханъ Крума.) „Въ това време“ авторътъ, Кишинъ, Крумовъ братъ и кавханъ, билъ въ Одринъ, който билъ превзетъ отъ „Чудесния“ Крумъ. Следъ това, както разгатнахъ отъ слабитѣ остатъци, става дума за това, че Крумъ се върналъ въ България и като се готвѣлъ противъ императора, умрѣлъ. Тогава Кишинъ — по старъ обичай — го оплакалъ и уредилъ погребалнитѣ церемонии, като далъ голѣми ешмедемета — ядене-пиене за поменъ.

Съ това свършва оригиналниятъ надписъ, съставенъ отъ Крумовия братъ Кишинъ.

Първитѣ две колони отъ долния надписъ сж направени отъ ханъ Омуртага. Въ първата колона пакъ става дума за богати ешмедемета, които пъкъ Омуртагъ далъ за баща си Крума. Това значи, че Кишинъ непосредствено следъ Крумовата смъртъ му правилъ поменъ, а голѣмитѣ помени, които трѣбвало да ставатъ по старотюркския обичай презъ есенъта, правилъ Омуртагъ. Отъ тукъ разбираме, че Кишинъ следъ нѣколко-месечно царуване умрѣлъ и презъ есенъта на 814. год. се възкачилъ на престола Омуртагъ. Той продължилъ надписа въ долната вдлъбнатина, като разправя за подарѣцитѣ на ханъ Крума и неговитѣ отношения къмъ семейството му, т. е. Омуртаговиятъ надписъ има по-интименъ характеръ отъ Кишиновия. Въ първата колона се говори, по колко злато всѣкому е раздалъ ханъ Крумъ, като се припомнятъ и случаетѣ, при които го е подарилъ. Тукъ е отбелязано и времето на възкачването на Крума по прабългарско броеие и езикъ, текю сектемъ, 8-ия месецъ на текю — овенъ — 8-та година, — по моето пресмѣтане презъ есенъта на 804. година. Става дума и за нѣкакъвъ договоръ, съгласно който византийцитѣ, изглежда, е трѣбвало да плащатъ данъкъ, — императорътъ изплатилъ известно число жълтици. Следъ това четемъ, че гърцитѣ нарушили договора. Въ втората колона Омуртагъ продължава да говори за подарѣцитѣ на баща си и споменува, че той назначилъ него, Омуртага, за канаръ, главенъ дипломатъ и сждия, а после говори за нѣкой си „ . . . ренъ“, когото азъ смѣтамъ за зеть на Омуртага.

Третата колона на долния надписъ е съставена вече по заповѣдь на Омуртаговия синъ и наследникъ, Маламиръ. Въ него се разправя накратко историята на Омуртаговото семейство. Именно, че Омуртагъ ханъ отъ синоветѣ си отгледалъ Маламира (= Мелемиръ), т. е. че само той билъ живъ синъ на Омуртага, а другиятъ му синъ, Свиникъ, умрѣлъ и „Омуртагъ го хубаво оплакалъ“. А на края се четатъ остатъци: „Отъ Бога поставениятъ богоподобенъ ханъ Мелемиръ“.

И така, въ този много изтрить надписъ намѣрихме нѣколко нови данни за изображения въ релефа ханъ Крумъ, а сжщо и за неговитѣ наследници, а сжщо и много важни данни за историята, обичаитѣ и езика на прабългаритѣ, поради което, както релефътъ е най-важниятъ художественъ паметникъ, така надписа трѣбва да смѣтаме за най-важния литературенъ паметникъ на прабългаритѣ.

Има още два надписа, които даватъ списъци на оржжията въ отредитѣ на нѣкои пълководци. Освенъ това има още два надписа, намѣрени въ развалинитѣ на Филипи, които ще бждатъ скоро издадени. И двата даватъ много важни данни. Неиздаденъ е още и единъ Омуртаговъ надписъ, изкопанъ отъ Мадарскитѣ развалини, въ който се чете прабългарското название за Богъ: тангра.

Знаци.

Въ надписитѣ върху колони говорятъ владѣтели, ханове се гордѣятъ съ културната си деятелность. Тѣзи надписи казватъ, че хановетѣ на прабългаритѣ строили крепости и дворци и го казватъ на грѣцки, на официалния езикъ на културния свѣтъ. Но и проститѣ синове на прабългарския народъ взимали живо участие въ тази културна и практична деятелность, тѣ чувствували сжщо, както своитѣ ханове, нужда да оставятъ следи за деятелността си — естествено въ по-проста форма, съ знацитѣ на народното писмо.

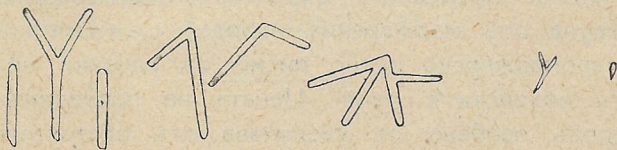
Всѣкъде, гдето сж работили прабългаритѣ, се намиратъ известни знаци. Такива знаци има: 1. върху камънитѣ, тухлитѣ и керамидитѣ на прабългарскитѣ постройки въ Плиска, но сжщо и въ Мадара и Преславъ. Особено много материалъ е събранъ при Мадарскитѣ разкопки, гдето сж намѣрени подобни знаци дори и върху мазилката.

2. Намиратъ се знаци и върху скалитѣ, напримѣръ въ Мадарския скаленъ навесъ предъ една пещера, а сжщо и надъ Калугерица. На последното мѣсто прабългаритѣ издѣлбали въ скалата два пѣтя и работницитѣ съ свое народно писмо дали известие за своята дейность.

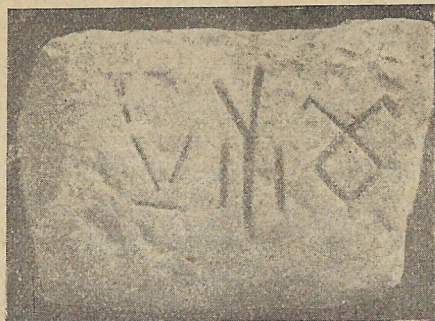
3. Има знаци и върху колони. За най-важенъ трѣбва да смѣтаме единъ знакъ въ единъ грѣцки надписъ: Κ ΒΑΓΑΤΟΥΡΒΑ ΓΑΙΝΟΥΔΟΡΑΚΗΝΑΝΝΟΜΟΥΝΓΚΑΣΙΔΗΝΑ : ΜΕ. Тукъ въ началото се чете Κ и следъ това багатуръ багаинъ, за които думи знаемъ, че сж титли, и така Κ замѣства името. Цѣлиятъ надписъ въ преводъ ще гласи: Κ багатуръ багаинъ има всичко 53 ризници, 45 шлема.

Отъ това е ясно, че прабългаритѣ употрѣбявали известни знаци за белегъ на своето име. За такива трѣбва да смѣтаме и единичнитѣ знаци върху строителния материалъ.

Отъ самото обстоятелство, че еднакви знаци се намиратъ на различни строителни материали и скали, става вече много вѣроятно, че тѣзи тамги на прабългаритѣ сж букви отъ тѣхното писмо. За последното говори още по-ясно фактътъ, че имаме нѣколко находки, върху които се намиратъ отъ сжщитѣ знаци повече единъ следъ другъ. Така напр. върху единъ камъкъ на тронния палатъ намѣрихъ следнитѣ знаци:



Шкорпилъ намѣрилъ въ Панаирдеренския окопъ единъ камъкъ, върху който се виждатъ:



Тука вече се намиратъ повече знаци, всички отъ които сж познати и като единични знаци, тамги, а това показва, че тѣ сж букви отъ едно писмо, и отдѣлнитѣ букви на това писмо сж употрѣблявани като тамги.

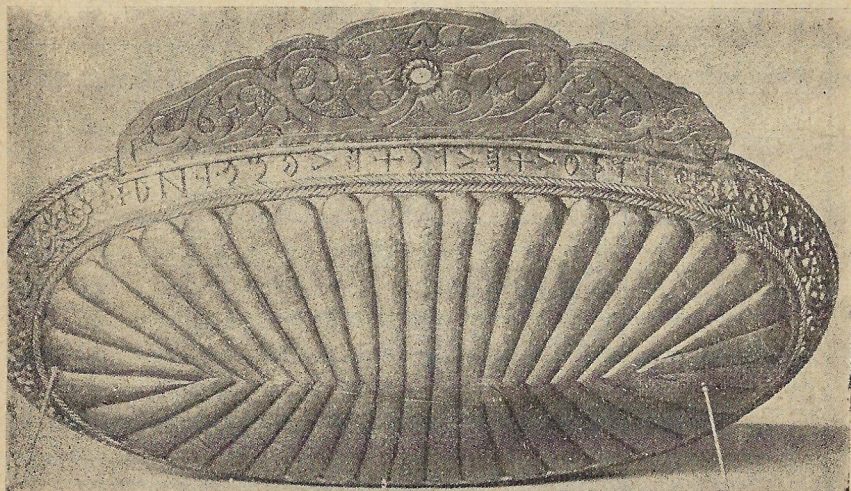
Но ако приемемъ, че прабългаритѣ сж имали свое писмо, какъ се обяснява това, че никжде не се намиратъ голѣми надписи, а само букви, и най-дългиятъ се състои само отъ петъ знака? Това се обяснява отъ факта, че дунавскитѣ прабългари сж писали официално на общоприетия на времето официаленъ езикъ на Източна Европа — грѣцкия. И така старото писмо останало вече само у народа и въ частно употрѣбление. А народътъ никжде не прави голѣми надписи, издѣлбава само нѣкои думи, букви, най-много имена. (Естествено, обаче, ще трѣбва да се чака нѣкой щастливъ случай, когато може да се откриятъ и по-голѣми надписи съ това писмо).

Прабългарскитѣ знаци още не сж обяснени. Отъ изследванията си върху тѣхъ за сега мога да съобща накратко само следното:

Ако прабългаритѣ сж имали свое писмо, то трѣбва да е било рунно писмо. Такова имали и други сродни тѣмъ народи. А прабългарскитѣ знаци иматъ характеръ на руни. Въ основата си прабългарскитѣ знаци сж сходни съ тюркското рунно писмо, познато отъ скалнитѣ надписи на тюркитѣ, останали край рѣкитѣ Орхонъ и Йенисей (отъ VII—VIII в.), но сжщо и съ старомаджарското писмо. Последното вѣроятно е принадлежало на най-източната група отъ маджарския народъ, секлитѣ. 13 букви отъ това старомаджарско рунно писмо сж еднакви по форма и значение съ орхонскитѣ руни. Цената на последния фактъ въ нашия въпросъ особено се увеличава отъ обстоятелството, че

маджаритѣ, споредъ лингвистическитѣ данни, тъкмо отъ прабългаритѣ заели — между другитѣ важни културни елементи — и своята писменостъ. Това показватъ: мадж. бетю = буква, иръ = пише, самъ = цифра. И така трѣбва да смѣтаме за много вѣроятно, че въ старомаджарското, собствено секелското писмо, е запазено прабългарското писмо.

Отъ друга страна пъкъ, щомъ т. н. Атилово съкровище се смѣта за прабългарско, многобройнитѣ рунни надписи върху сждоветѣ (обр. 14) на това богатство трѣбва да смѣтаме за памет-



Обр. 14. Рунно писмо върху едно тасче отъ „Атиловото съкровище“

ници на прабългарско рунно писмо. Тѣзи надписи още не сж разгадани, обаче опититѣ да се тълкуватъ рунитѣ имъ като развалени грѣцки букви сж съвсемъ несполучливи; така че въ тѣхъ трѣбва да видимъ паметници съ рунно писмо.

Надѣвамъ се, че възъ основа на гореизложения материалъ, следъ основни проучвания, ще можемъ да обяснимъ прабългарскитѣ знаци. За сега трѣбва да приемемъ само, че знацитѣ сж букви отъ прабългарско писмо, и че между азбукитѣ на орхонскитѣ надписи, прамаджарското писмо, надписитѣ на „Атиловото съкровище“ и прабългарскитѣ знаци има сходство, както това се вижда въ приложената таблица: (Обр. 15).

ПРАТУРСКА	МАДЖАРСКА	АТИЛ СЪКРОВ	ПРАВЪЛГАРСКА
N П П А А К К А	N 1 Z 7 А К К А	N	N
) . н) н))
l c	l . c	l	l
+ X . д	+ r . д		+ X
Λ . ш	Λ Λ ш		Λ Λ Λ λ
Y ж c ш	Y ж		Y
(c) r	Λ r)	ε ε ε
ч . р	и . р	и	и и и
X X P P X . 6	X . 6		Y X
D . К в (к у)	◊ . к	◊	Δ
l . п	1 3 . п	3 3 3	l
Г Г Г . б в ю	Г Г . ю Z X K . 60		
Г . и	Г . и и Г и Г Г Г и	Г	Г
Y . и ш			Y
↓ . п			↓
Y . п		Y	Y
Y . (c) p			Y
↓ . а		✓	NI
> . о		>	>
D . и и		D	
Y . ке . ки . е к . и к		1	
	↑ . ч		↑
		>	>
	0 . ль (14)	0 0	
	g . м	B	
		X X	X X X

З а к л ю ч е н и е .

Какво ни учатъ тѣзи паметници?

Обстоятелството, че голѣми комплекси постройки се намиратъ отъ едно и сжщо време и то въ три прабългарски центра, показва, че не се касае за жилища на главатарии отъ една преди 100 години още грабителска номадска орда, а за владѣтелски дворци на уседналъ, занимаващъ се съ земеделни народъ. Сжщо така не може да се вѣрва, че това сж постройки, направени насилствено отъ единъ владѣтель, а само, че тѣ отговарятъ на културни нужди. Така напр. хунскиятъ царь Атила билъ господарь на империя по-голѣма отъ онази на Омуртага, но той живѣлъ още въ дървенъ палатъ, а народътъ му—въ палатки. Той заповѣдалъ на половината свѣтъ, Византия и Италия съ трепетъ носили предъ него своето злато, той обаче все пакъ не построилъ каменни палати. Императорътъ праща на аварския хаганъ извънредно ценни подаръци, но никога хаганътъ не изказалъ желание да му се изпратятъ строители, а само искалъ скжпоценности. Баянъ седѣлъ на златенъ тронъ, но още живѣлъ въ палатка, понеже културната му степенъ не е изисквала да живѣе въ каменно здание. — Въ сжщностъ и не би могълъ да издържи въ него никой номадъ или полуномадъ. И наистина отъ 2¹/₂-вѣковното аварско владичество нѣма нито единъ камененъ паметникъ.

И така, палатитѣ на Омуртага и да сж построени отъ чужди майстори, биха свидетелствували поне за това, че прабългарскиятъ ханъ въ началото на IX вѣкъ е чувствувалъ нуждата отъ каменни здания. Това значи, че неговия народъ трѣбва да смѣтаме за уседналъ отъ нѣколко столѣтия.

Но строителитѣ не сж били чужденци. Тѣзи постройки много се различаватъ и по строителенъ материалъ, и по планъ отъ съвременнитѣ византийски здания и показватъ признаци на една източна култура, на едно строителство, което прабългаритѣ сж носили съ себе си отъ източното си отечество.

При това и самитѣ майстори на строителния материалъ били прабългари. За това свидетелствуватъ характернитѣ знаци, които се намиратъ върху камънитѣ, тухлитѣ и керамидитѣ. Следователно, прабългаритѣ, освенъ гдето използвали материали отъ стари постройки, сами сж изработвали огромни дѣлани каменни блоко-

ве и колони, сами си приготвяли тухли и керемиди. Нѣщо повече, въ Мадара се намиратъ знаци и върху мазилката, отъ което пъкъ следва, че тѣ не само, че произвеждали строителенъ материалъ, но и самитѣ сж били и работници при строежа.

Може ли да се смѣта за номадска орда единъ народъ, който фабрикува строителни материали и гради постройки? Още повече, когато при тѣзи грандиозни постройки се намиратъ и водопроводи.

Съ една дума, прабългаритѣ, за които езикови и археологически данни свидетелствуватъ, че сж били уседналъ народъ, сега се явяватъ не само добри строители на окопи, но и каменодѣлци, производители на тухли и керемиди, а сжщо и майстори и работници при постройкитѣ.

Много интересно е при този фактъ и обстоятелството, че и волжкитѣ българи сж били прочути майстори на постройки. Споредъ единъ руски лѣтописъ, когато Юрий Дѣлгоржки построилъ въ Суздалската областъ новъ градъ, тукъ дошли българи въ качество на майстори и построили дори и християнски църкви.

III. Писменни данни.

Изваденитѣ отъ лингвистическитѣ и археологическитѣ данни заключения, именно, че прабългаритѣ не сж били нѣкоя грабителска номадска орда, а уседналъ културенъ народъ, се потвърждаватъ и отъ писменитѣ извори.

а. Свидетелства на източнитѣ извори.

Арабо-персийскитѣ автори даватъ по-интереснитѣ сведения за установяване културното стѣпало на прабългаритѣ отъ византийскитѣ извори. Естествено! Източнитѣ автори имали практически усѣтъ, повечето отъ тѣхъ били търговци или получавали сведенията си отъ хора, които търгували съ прабългаритѣ и затова много се интересували отъ географически и стопански въпроси. За жалость, обаче, тѣ много малко споменуватъ дунавскитѣ българи; подробни сведения даватъ само за волжко-българската държава.

Особено важни и интересни данни получаваме отъ тѣзи извори за земедѣлието и търговията на волжкитѣ българи. Тѣ разправятъ, че българитѣ сѣятъ всевъзможни зърнени растения: пшеница, жито, ечмикъ, просо, сжщо леща, фасулъ и садятъ прасъ и други.

И така, източнитѣ писатели свидетелствуватъ, че волжкитѣ българи имали интензивно земедѣлие. Наистина и лингвистичнитѣ данни за волжкитѣ българи потвърждаватъ това: мордвинитѣ, черемиситѣ и пермскитѣ народи заели отъ волжкитѣ българи много думи, които показватъ, че тѣ сж научили въ земедѣлието и скотовѣдството много нѣщо отъ прабългаритѣ. Съ голѣмото културно влияние на прабългаритѣ върху тѣзи народи може да се обясни напр. това, че мордвинитѣ въ XIII в. иматъ вече, ако и още първобитно, земедѣлие и скотовѣдство.

б. Свидетелства на византийскитѣ извори.

Следъ като отъ лингвистическитѣ и археологически данни установихме, че прабългаритѣ сж били уседналъ, културенъ народъ, и този резултатъ биде потвърденъ и отъ сведенията на източнитѣ извори, трѣбваше да се прегледатъ отново даннитѣ на

византийскитѣ източници. И дойдохме до любопитното заключение: въпрѣки, че тѣ сж пристрастни, особено като се касае за неприятелитѣ имъ българи, и въпрѣки това, че тѣ никакъ не сж проявявали интересъ за културата на чужди народи, тѣхнитѣ данни все пакъ никакъ не противоречатъ на това, което изведохме отъ езиковитѣ и археологически останки отъ прабългаритѣ. Следователно тезата, че прабългаритѣ сж били една живуща постоянно въ войни номадска орда, е абсолютно погрѣшна, не е обоснована даже и върху сведенията на византийскитѣ извори.

Именно като говоримъ за историята и преселенията на прабългаритѣ, неправилно е да вземаме предъ видъ само това, което византийцитѣ разправятъ за войнитѣ и междуособицитѣ имъ, а трѣбва да оценимъ фактитѣ и да вадимъ отъ тѣхъ заключения. Напр. византийцитѣ разправятъ само за връзкитѣ си съ утургуръ-кутригуръ-българитѣ: за войнитѣ и междуособицитѣ имъ. Използувайки тѣзи данни, не е достатъчно обаче да направимъ описание на войнитѣ имъ, а можемъ и да опредѣлимъ кжде сж живѣли тѣ въ разни епохи, да се запознаемъ и съ преселническитѣ имъ движения, отъ което пъкъ можемъ да теглимъ много важни заключения.

Преселническитѣ движения на прабългаритѣ ги сочатъ като уседналъ, земеделски народъ. Единъ чергарски народъ, щомъ като бжде веднажъ заставенъ да напустне седалището си, той се впуска въ далечно странствуване, докато бжде спрѣнъ отъ нѣкаква прѣчка. Само така, напримѣръ, можемъ разбра, какъ аваритѣ сж достигнали (въ срѣдата на VI вѣкъ) въ нѣколко само години отъ рѣка Волга чакъ до дунавскитѣ области. Напротивъ, кавказкитѣ прабългари, въпрѣки, че сж били обсипани съ тежки удари отъ сждбата, не сж искали да се отправятъ къмъ западъ, и дори подъ чуждо иго ядката на народа е предпочела да остане въ кавказката си родина. Въ срѣдата на V-то столѣтие ги нападатъ сабиритѣ, столѣтие по-късно — аваритѣ, после тюркитѣ, още едно столѣтие по-късно тѣхната страна бива завладѣна отъ хазаритѣ и при все това, пакъ една частъ отъ народа остава въ Кавказъ. Дори и ония, които били принудени да напустнатъ старото си отечество, и тѣ не се отправятъ къмъ далечни страни, но се преселватъ въ близко съседство.

Отъ гореизложеното видѣхме, че прабългаритѣ, ако ги нападне и победи чуждъ народъ, стараятъ се да останатъ, макаръ и подъ чуждо иго, въ родината си и дори ако една група е принудена да остави старата си родина, тя се заселва въ съседство. Така странствувала една тѣхна изгонена група, презъ втората по-

ловина на V вѣкъ между Донъ и Днѣпъръ и основала тамъ ново отечество. Оттамъ, по-късно, единъ клонъ отъ тѣхъ — прадѣдитѣ на днешнитѣ българи — сж се изселили въ Бесарабия. Друга група пѣкъ, изтикана отъ хазаритѣ, се преселила по долното течение на р. Волга, отгдето по-късно се оттеглила по-къмъ северъ и образувала, по срѣдното течение на рѣката, мощната волжка държава. Така презъ срѣдата на VII в. намираме прабългарски групи: 1. оногундури въ родината имъ на изтокъ отъ Меотида, които претърпѣли игото на разни народи, а въ това време живѣли подъ хазарско иго; 2. изселенитѣ отъ тукъ на западъ при Донъ кутригури; 3. отдѣлена отъ последнитѣ, избѣгала отъ хазаритѣ група дунавски българи, въ Бесарабия. Сжщо пустнали клонъ оногундуритѣ и на северъ; 4. презъ времето на хазарското напредване единъ клонъ се заселилъ при долното течение на Волга (барсула?); 5. една група отъ тѣхъ наводнила и областитѣ около срѣдна Волга.

Не може да бжде случайность, че при толкова много случаи все остава една частъ отъ народа, макаръ подъ чуждо иго, въ старото отечество. При това другата частъ, която бивала принудена да напустне родината си, не я привличали богатствата на далечни неизвестни страни, а напротивъ тя повъзможность се стараела да остане въ съседство съ старото отечество. Всичко това характеризира едно принудено преселническо движение на единъ уседналь земеделски народъ.

Сжщо така невѣроятната имъ численость и експанзивность може да се обясни съ земеделския имъ строй: фактътъ, че тѣ сж могли да образуватъ толкова държави, може да се обясни само съ голѣмата имъ плодовитость. Иначе този народъ не би могълъ да пустне толкова ройове и все голѣми. Многобройни сж били волжкитѣ, но сжщо и дунавскитѣ българи. А пѣкъ такава плодовитость ясно говори за заседналия имъ земеделски животъ. При единъ народъ, живущъ въ постоянни борби, не е възможно да се основаватъ все нови държави, да се отдѣлятъ отъ него многочислени народи; такъвъ примѣръ нѣма у номадски народъ.

Следователно и отъ даннитѣ на византийскитѣ писатели относно преселенията на прабългаритѣ трѣбва да се заключи, че прабългаритѣ сж били уседналь, занимаващъ се главно съ земедѣлие и скотовѣдство народъ — а не сж били номади.

Поради това подробно прегледахме даннитѣ на византийскитѣ извори и за дунавскитѣ българи и сжщо намѣрихме, че и отъ тѣзи данни не може да се тегли друго заключение, освенъ че прабългаритѣ сж били уседналь, културенъ народъ.

Именно: следъ като прабългаритѣ завладѣли страната между Дунава и Стара-Планина, Константинъ Погонатъ побързалъ да се примири съ новото положение: сключилъ съ тѣхъ миръ, т. е. официално призналъ тѣхнитѣ права надъ тѣзи територии, дори се задължилъ да имъ плаща ежегоденъ данѣкъ.

Българитѣ гледали на този договоръ твърде сериозно, както уважавали договоритѣ си изобщо. Убедително личи това отъ всичкитѣ сведения за прабългаритѣ. Византия, напротивъ, никога не мислила сериозно да поддържа миръ. Фактътъ, че презъ първитѣ 80 години на прабългарската държава, само два пѣти (697/8. и 708. г. г.) е нападала тя България, не опровергава тази истина; ако тя не е нападала по-често България, причината за това е, че е била заета въ война съ арабитѣ и вътрешни смутове, и естествено, не е могла да желае да увеличава броя на своитѣ врагове. Напротивъ, въ критически моменти Византия не веднажъ е искала и помощъ отъ българитѣ: Юстинианъ II поискалъ и получилъ на два пѣти (705. и 711. г. г.) такава помощъ противъ вътрешнитѣ си неприятели, сѣщо получили помощъ Анастасий II въ 718. г., а Леонъ противъ арабитѣ въ 717. г.

Но колко странно е поведението на българитѣ спрямо Византия! Защото отъ горнитѣ данни ние получаваме за прабългаритѣ съвсемъ друга картина отъ оная, която изобщо е известна. А именно, досега четѣхме, че прабългаритѣ сѣ били една номадска орда, която е дирила все поводъ за война и е гледала постоянно да плякосва и да разширява владенията си. Сега, подъ свѣтлината на самитѣ данни, предъ насъ се открива единъ съвсемъ другъ народъ — народъ, който проявява миролюбие, който уважава договоритѣ си, и който никога не е нападалъ, когато другиятъ контрагентъ е поддържалъ договора. Нѣщо повече, той не се опитвалъ да използва дори и най-благоприятнитѣ за него моменти, когато византийцитѣ не биха могли да му противопоставятъ какъвто и да било отпоръ. Причината на това е, както е очевидно отъ даннитѣ, че прабългарската държавна политика е разчитала винаги на дипломатически срѣдства за увеличаване териториитѣ си. Съ тази си политика прабългаритѣ получаватъ, безъ всѣкаква война, Загорската областъ, срещу помощта, която даватъ въ 705. г. на законния императоръ — Юстинианъ II — противъ похитителитѣ на трона му, и твърде вѣроятно е, че Тервелъ и по-късно е получилъ нови територии срещу помощта, която указалъ на Византия.

Сѣщото узнаваме особено отъ историята на Крума и Омуртага. Крумъ, който е познатъ само като войнственъ, страшенъ

пълководецъ, повече е мислилъ да осигури империята си, отколкото да я разшири съ нови завоевания. Той иска на всъка цена миръ и всичкитъ му войни служатъ само на една целъ: държавата му да бжде осигурена и богата. И София превзелъ поради естествена необходимостъ, по стратегически и стопански нужди. Освенъ че въ увеличената съ аварскитъ територии империя на Крума не можеше отъ стратегическа гледна точка да се остави София въ византийски ржце, той преследвалъ съ превземането ѝ и стопански цели. Цѣлиятъ северъ билъ снабдяванъ съ стоки отъ Византия, и Крумъ сега съ превземането на Софийската областъ завладѣлъ най-важния центъръ на Балканския полуостровъ и получавалъ мито отъ всички пренасяни на северъ византийски стоки.

И когато България била приготвила всичко за една голѣма война противъ Византия, синътъ на Крума, Омуртагъ, господарь на една голѣма империя, който държалъ въ ржцетъ си най-важнитъ крепости и пжтища къмъ Цариградъ, когато византийцитъ му предложили, веднага сключилъ 30-годишенъ миръ. Прабългаритъ взели много сериозно този миръ и го поддържали до край. Самъ Омуртагъ дотолкова се придържалъ о буквитъ на договора, че когато разбунтуванитъ тълпи заплашвали императора Михаилъ II въ столицата му, Омуртагъ отива на помощъ и освобождава императора отъ бунтовницитъ. И нищо не поискалъ срещу тази услуга. Докато по-рано българската дипломация използвала такива моменти, за да принуди византийцитъ на териториални отстъпки, сега българитъ се отклоняватъ отъ възприетата си тактика, тѣ не желаятъ да се простиратъ на югъ за смѣтка на Византия. Значи, Омуртагъ се отказалъ отъ $1^{1/2}$ -въковната политика на българитъ, — разширението на югъ —, той се стараелъ въ тази посока само да фиксира границитъ си. Причината на Омуртаговата политика трѣбва да търсимъ въ това, че той искалъ да организира голѣмата си империя, особено севернитъ и западни нови владения. Наистина, ние намираме, че Омуртагъ билъ заетъ тукъ съ съседнитъ франки, но и спрямо тѣхъ показалъ една миролюбива политика и направилъ всичко възможно, за да уреди дипломатически спора съ франкитъ. И наистина, много добре може да се разбере, защо цѣлата дипломатическа и военна дейностъ на Омуртага сочи къмъ северъ. Тукъ именно, само съ много силна организаторска и колонизационна политика той можеше да включи новитъ жители въ българската държава. Станало е нужда да съсрѣдоточи всичкитъ си грижи тукъ, за което пѣкъ е било необходимо да бжде осигуренъ откъмъ югъ: съ миренъ договоръ и построяване крепости. Действително тази нова северна територия

заслужавала и въ стопанско отношение най-голѣмо внимание. Именно съ завладяването на Източно Маджарско, прабългаритѣ придобили много важни ценности отъ стопанско гледище, солнитѣ области на Транссилвания около р. Марошъ. Въ тѣзи области се намиратъ, по изучаванията на Яношъ Мелихъ, прабългарски и българославянски мѣстни имена, което свидетелствува, че прабългаритѣ сж колонизирали тукъ и че тѣ сж почнали да експлоатиратъ занемаренитѣ отъ римско време солници около р. Марошъ. Естествено завладяването на тази областъ дава силенъ материаленъ тласкъ за стопанското преуспѣване на българската държава: щомъ прабългаритѣ започнали да разработватъ неизчерпаемитѣ солници на Седмиградско, българскиятъ ханъ станалъ господарь на огромна, и отъ свѣтвно-стопанско гледище, важна ценность, — солта. Толкова повече, че въ онова време, повечето отъ сръдноевропейскитѣ солници не били още открити. Безсъмнено е, че солта представлявала вече и въ времето на Омуртага важна експортна стока, както е било въ края на столѣтието, когато е служила даже и като дипломатическо сръдство въ ржцетѣ на българитѣ, а именно, за франкския краль Арнулфа четемъ, че като искалъ да напакости на враговетѣ си, молилъ българския царь „Лаодомуръ“, да не позволява на моравцитѣ да се снабдяватъ съ соль.

Това ново богатство — солта, увеличило извънредно много доходитѣ на българския дворъ и му дали възможность, материални сръдства, за голѣми държавни строежи.

По такъвъ начинъ и даннитѣ на писменитѣ извори потвърждаватъ установения по езикови и археологични данни фактъ, че прабългаритѣ не сж били номадска орда, а уседналъ, притежаващъ развита материална култура народъ.

IV. Скулптура, метални произведения, индустрия, рударство и търговия

Отъ гореизложенитѣ езикови, археологически и писменни данни виждаме, че прабългаритѣ сж били уседналѣ, занимаващѣ се главно съ земедѣлие и скотовѣдство народѣ и че сж имали стара и развита строителна култура. Научаваме сжщо, че тѣ били народѣ, който искалъ да живѣе миренѣ животѣ и прибѣгвалѣ къмѣ оржието само за самозащита. Сега, възъ основа на даннитѣ, които притежаваме, накратко ще разгледаме, какво може да се установи за другитѣ прояви на тѣхната култура: скулптура, златарство, индустрия, рударство и търговия. За жалость, въ рамкитѣ на тази книжка нѣма възможность да се запознае читателѣтъ съ тѣхната държавна и социална организация, военнo дѣло, облѣкло, храна и пр., тѣхъ ще разгледаме другѣ пжтъ.

Скулптура

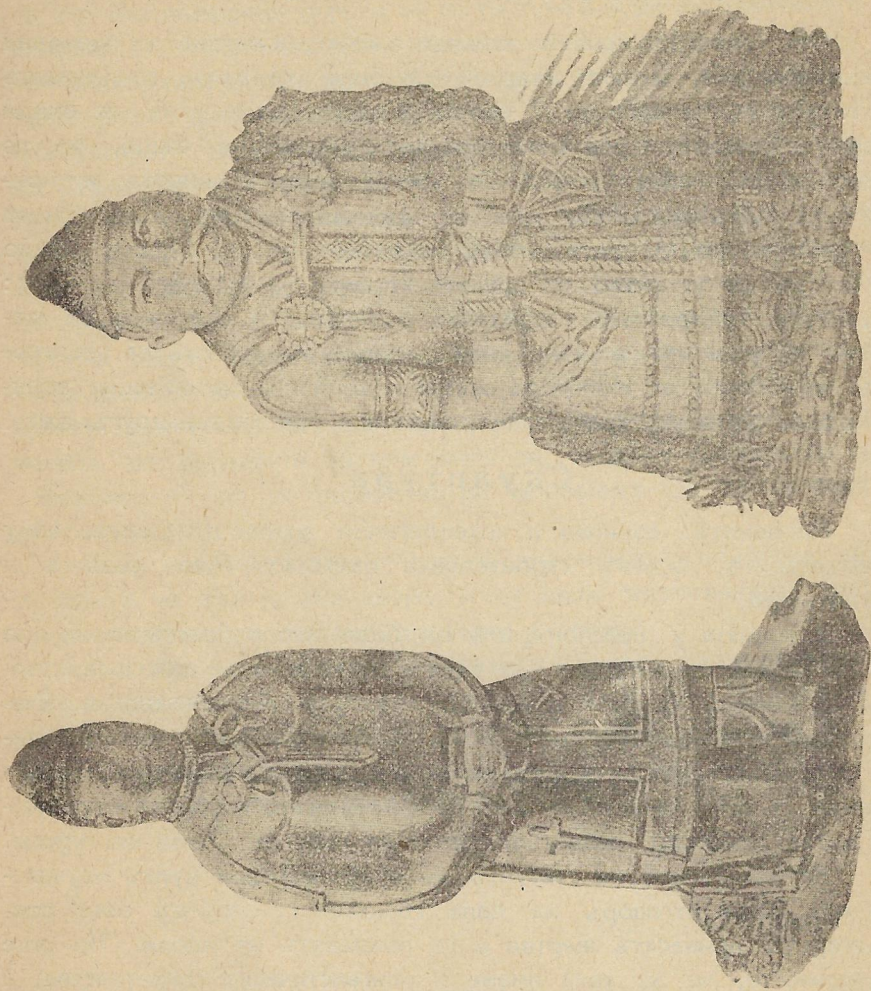
Писменитѣ, езикови и археологични данни доказватѣ, че у прабългаритѣ, освенѣ строителното изкуство, била развита и скулптурата.

Условията у прабългаритѣ сж били много благоприятни, за да се развие скулптурата. За това е съдействувало обстоятелството, че самиятѣ култѣ е изисквалѣ скулптурни произведения. Статуи, изобразяващи мъртвитѣ, били нуждни за култа на прадѣдитѣ у прабългаритѣ, и затова, естествено, редица хора сж се занимавали съ това занятие. И така, поради многото поржчки и голѣмото число майстори, развитието на това изкуство било осигурено.

За значението на статуитѣ въ прабългарскитѣ култѣ научаваме отъ 61-ия отговорѣ на папа Николай I: споредѣ него, прабългаритѣ принасятѣ жертви и се покланятѣ на идоли. Но още по-важно е, че за това имаме и лингвистическо свидетелство, а именно: старобългарскитѣ езикѣ възприелѣ отъ прабългаритѣ думата капѣ, която, както показва маджарската дума, заета отъ прабългаритѣ кѣр, била кепѣ съ значение „статуя“.

Значи, християнскитѣ учители възприели отъ прабългаритѣ думата за статуя, идолѣ, свещена картина—като културна придобивка. Това показва, че прабългаритѣ имали въ култа си статуи: кеповетѣ играли важна роль.

Наистина, този обичай да иматъ култови статуи, е въобще много разпространенъ у тюркскитѣ народи, особено въ тѣхния прадѣдовски култъ: тѣ увѣковѣчавали паметъта на умрѣлия, като издигали статуя. За този обичай споменува Абулхази-Бахадуръ, споредъ когото старитѣ тюрки при смъртъта на нѣкой любимъ

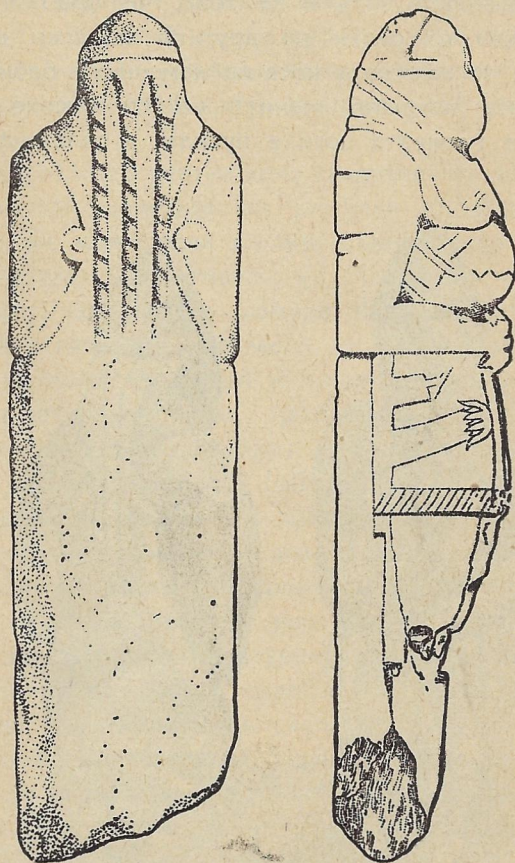


Обр. 16. Каменни баби отъ Русия.

членъ на семейството, правили балванъ, пазили го дълго време въ кѣщи, давали му ядене и му се молили. Отъ другитѣ подобни сведения най-важно е онова на Рубруквисъ, който пише за куманитѣ, че тѣ правятъ голѣма могила надъ умрѣлия и му поставятъ статуя, обърната съ лице къмъ изтокъ и държаща чаша предъ пѣпа си.

И археологичните данни доказватъ, че този обичай е билъ разпространенъ въобще у тюркскитѣ народи и то точно така, както пише Рубруквисъ. Такива статуи, държащи чаша, сж намѣрени изъ цѣлата областъ, която е населявана отъ тюркски народи (обр. 16). Особено важно е въ случая, че сж намѣрени такива статуи, т. н. „каменни баби“, при орхонскитѣ надписи, значи, въ единъ сигурно тюркски културенъ центъръ.

Въз основа на тѣзи данни, като прибавимъ, че и до сега е запазенъ този обичай у нѣколко тюркски народи, трѣбваше да предположимъ, че и у прабългаритѣ сж били издигнали такива



Обр. 17. Прабългарска статуя отъ с. Ендже.

статуи въ паметъ на умрѣлитѣ. И действително, това предположение биде прекрасно потвърдено отъ една находка. Въ 1927. год. бѣха намѣрени между най-важнитѣ центрове на прабългаритѣ, Плиска и Мадара, при с. Ендже, две грамадни статуи, които съвсемъ се сходятъ съ т. н. „каменни баби“ (обр. 17).

Енджейските статуи сж особено важни, понеже тѣ свидетелствуватъ, че прабългаритѣ сж запазили стария прадѣдовски култъ въ сжщата форма, както другитѣ тюркски народи, именно обичая да се издига статуя, държаща чаша. Тѣ показватъ, сжщо така, че въ прабългарската скулптура се запазила една прастара традиция, обща у всичкитѣ тюркски народи, които сж оставили таква паметници по цѣлия пѣтъ отъ северна Монголия чакъ до България. Изображението на гърдитѣ, на краката, на облѣклото въ енджейскитѣ баби сж сжщитѣ, като тия у каменнитѣ баби отъ Монголия, и като че ли именно тия последнитѣ стоятъ предъ насъ. Тѣ свидетелствуватъ и за това, че прабългарската носия останала еднаква съ онази на другитѣ тюркски народи. Сжщо така намираме, че женската коса на каменнитѣ баби и тукъ и въ Русия е съвсемъ покрита, женитѣ сж съ високо покривало на главата, докато мжжката коса е пусната и сплетена въ три плитки (обр. 18).



Обр. 18. Мжжка статуя отъ Русия.

А особено важно е, че въ ржката на всичкитѣ тѣзи статуи се намира чаша. Това се обяснява съ обичая у тюркскитѣ народи

да полагатъ клетва, като пиятъ кръвь отъ свещена чаша. Чашата, прочее, е станала много важенъ религиозенъ символъ, а сжщо така, естествено, и атрибутъ на върховния жрецъ, на владѣтеля. Такива чаши намираме често пжти художествено изработени и като отдѣлни находки.

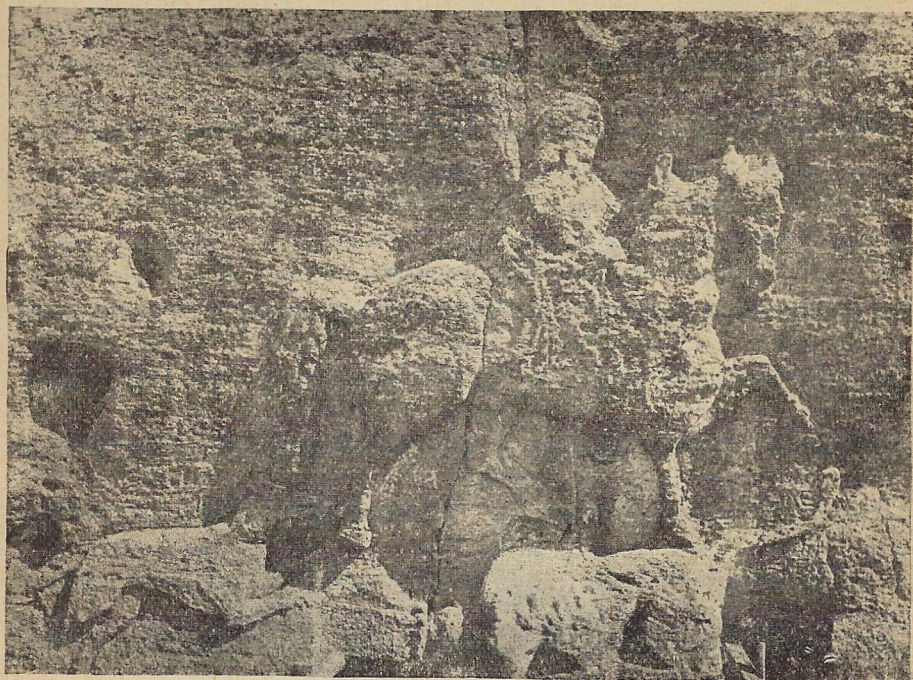
Сжщо такава роля играе чашата и у скититѣ; и у тѣхъ чашата била религиозенъ символъ и символъ на княжеска власть; и тѣ, полагайки клетва, пили отъ чаша. Отъ това, обаче, никакъ не следва, че такава роля на чашата е заемка отъ скититѣ, понеже тя се намира съ сжщо таково значение освенъ у прабългаритѣ и у други тюркски народи. Така, у прабългаритѣ това е тюркски обичай, тѣ сж го имали отъ прастари времена заедно съ други сродни народи. Съвпадението значи само, че и тюркскитѣ народи сж преминали презъ сжщата религиозна фаза, както скититѣ.

Щомъ енджейскитѣ статуи ясно свидетелствуватъ, че прабългаритѣ сж почитали паметъта на умрѣлия съ издигане статуя, държаща чаша, не може вече да има съмнение въ произхода на най-важния скулптуренъ паметникъ, на Мадарския конникъ. Като знаемъ, че около конника се намира надгробниятъ надписъ на ханъ Крума, като намираме, че чаша, — най-важния религиозенъ и държавенъ символъ — държи и конникътъ, както и другитѣ прабългарски надгробни статуи, трѣбва да приемемъ, че тукъ имаме работа съ подобие на ханъ Крума, съ най-хубавия прабългарски надгробенъ паметникъ (обр. 19).

Старата традиция, роднинитѣ да се смѣтатъ задължени да правятъ подобие на покойника, е изисквала да направятъ и подобие на великия победител на гърцитѣ и покорител на аваритѣ, на ханъ Крума. Нѣщо повече: ние знаемъ, че около Крумово време, у единъ другъ тюркски културенъ народъ въ Азия (Ту-Ки-уе) сжщо имали обичай да правятъ подобие на умрѣлия владѣтель и, освенъ това, да издѣлбаватъ въ скала надписъ съ описание дѣлата на покойника. Следователно, тюркитѣ сжщо така увѣковѣчвали паметъта на своитѣ хагани, както прабългаритѣ увѣковѣчили паметъта на ханъ Крума, като направили подобие на умрѣлия и надписъ за дѣлата на изображения.

Самиятъ този паметникъ е надгробенъ паметникъ. И по всичко личи, че той е изработенъ отъ български скулпторъ. Не противоречи на това фактътъ, че паметникътъ е много художествено изработенъ. Сжществуващиятъ отъ стари времена обичай — всѣки да смѣта за дългъ да постави въ паметъ на умрѣлия си роднина надгробенъ паметникъ-статуя държаща чаша — далъ непрекъсната

работа на мѣстни скулптори, и е осигурявалъ развитието на едно родно изкуство въ тази област. И така, понятно е, че едно толкова търсено, следователно все развиващо се изкуство, е създадо Мадарския конникъ, като най-свършеното си произведение.



Обр. 19. Мадарският конникъ.

Наистина, всичко говори за това, че паметникътъ има прабългарски произходъ.

I. Косвени свидетелства: 1) Кацаровъ установи, че този паметникъ нѣма нищо общо съ тракийскитѣ конници.

2) Самата идея, да се издълбае грамаденъ релефъ въ скалата въ паметъ на владѣтеля (обр. 20) е източна. Още Филовъ установи, че щомъ отъ други жители на Балканитѣ такъвъ видъ паметникъ нѣма, трѣбва да го смѣтаме за прабългарска работа. За всѣки случай, то е източна идея, която прабългаритѣ сж донесли съ себе си отъ източното си отечество И наистина, въ съседство съ кавказката прабългарска родина има подобни грамадни скални релефи. Никой народъ въ Европа не е увѣковѣчилъ паметъта на умрѣлия съ издълбаване камененъ релефъ.

II. 1) Самото мѣсто, гдето се намира конникътъ, е било прабългарски центъръ; тукъ сж намѣрени прабългарски надписъ

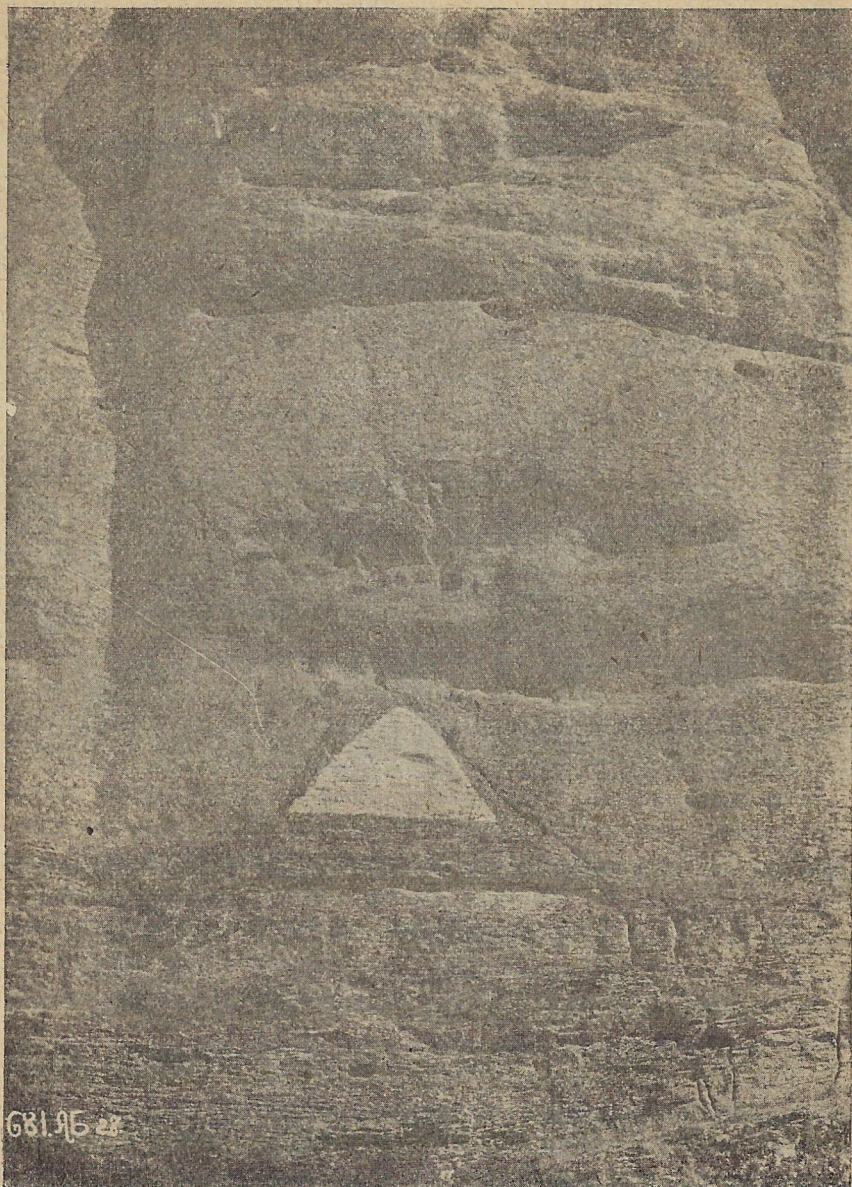
и маса здания отъ тази епоха. 2) Надписътъ около конника¹ е надгробенъ надписъ на хана Крума. 3) Подробноститѣ отговарятъ на това, което знаемъ за прабългаритѣ. Майсторътъ турилъ въ ржката на конника чаша — религиозенъ и хански символъ у прабългаритѣ; при върха на копие то поставилъ познатото като прабългарско знаме конска опашка; косата на конника е пусната, което е привилегия на владѣтелитѣ у тюркскитѣ народи — срещу простия народъ, който ималъ съвсемъ бръсната глава, и срещу благородницитѣ, които въ знакъ на благородство си оставяли отзадъ три перчени.

И така, особено като вземемъ предвидъ, че отъ по-раншнитѣ жители въ България не е останалъ подобенъ паметникъ, трѣбва да смѣтаме, че самиятъ конникъ представлява прабългарски ханъ.

Но Конникътъ е не само прабългарска поржчка, не само е изработенъ по вкуса и разбиранията на прабългаритѣ, но и е изработенъ отъ прабългарски скулпторъ. За това говорятъ, освенъ фактътъ, че знаемъ, какво прабългаритѣ имали скулптори, и други данни: всичко въ него е реалистично, всички фигури сж естествени; нѣма никакво стилизиране, нѣма дори и перспектива. А това особено ясно показва, че релефътъ не е работа на нѣкой поканенъ отъ чужбина голѣмъ майсторъ, понеже той би билъ вече свързанъ отъ стари конвенции, а особено би далъ сцената переспективно. Сасанидскитѣ релефи показватъ победения задъ краката на коня, а нашиятъ майсторъ е турилъ убития лъвъ просто подъ краката на коня.

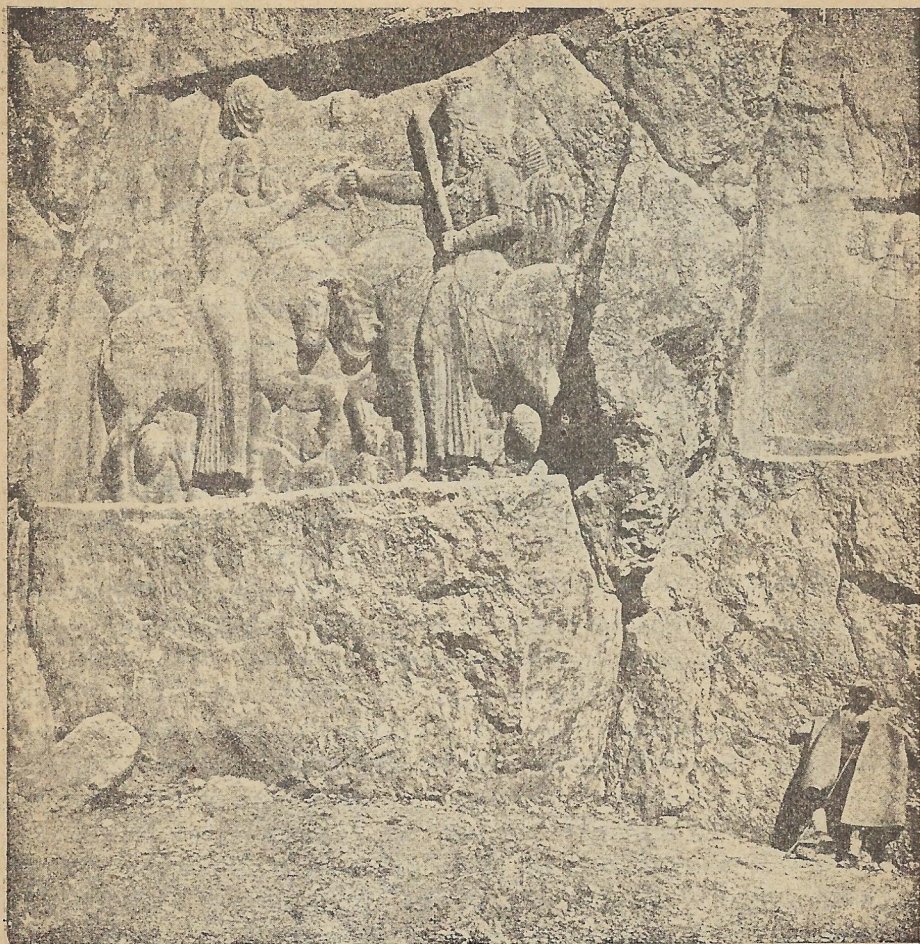
Прабългарскиятъ майсторъ е можалъ спокойно да вземе и самата композиция отъ по-старитѣ мѣстни произведения, или въ всѣки случай отъ притежавани отъ прабългаритѣ предмети. Източнитѣ изображения на конници сж били много разпространени; тѣ сж били познати и у прабългаритѣ; тѣ сж се намирали и върху канитѣ и чашитѣ въ съкровищата на прабългарскитѣ ханове. Български златари приготвяли такива и дали примѣри на скулптора на Мадарския конникъ.

Съвсемъ другъ е въпросътъ, отъ кжде произхожда това изкуство. Знаемъ, че такива конници сж много разпространени още въ една прастара епоха. Конникъ, държащъ чаша, се намира въ скитското изкуство. Сжщо такива конници се намиратъ и въ цѣлия изтокъ чакъ до Кигай. А идеята да се изобрази царътъ върху скалната стена е създадала особено много паметници въ Персия, гдето има многобройни скални релефи (обр. 21). Обаче, тѣзи паметници не сж указали непосредствено влияние върху Мадарския конникъ. Важно е за насъ, че персийско-сасанидскитѣ майстори



Обр. 20. Мадарската скала съ конникъ.

приготвяли въ много голѣмо количество — подѣ влиянието на източното изкуство — златни и сребърни сѣдове съ изображение



Обр. 21. Скаленъ релефъ при Накш-и-Рустемъ (Персия).

царь на ловъ за лъвъ (обр. 22). „Тия сѣдове сж били изнасяни и въ сѣседнитѣ страни“, „види се, че царьтъ ги е раздавалъ като подарькъ на свои другари и на чужди князе“¹⁾. А тѣ, естествено, сж служили за мостра на другитѣ народи. И прабългаритѣ, които сж живѣли въ Кавказъ въ сѣседство съ сасанидската империя, познавали такива сѣдове; князетѣ имъ сигурно имали подобни сѣдове и майсторитѣ имъ приготвяли такива. Действи-

¹⁾ Кацаровъ, Мадарскитѣ конникъ. София, 31—32.

телно, такъвъ се намира и между предметитѣ на прабългарското съкровище отъ Надъ-Сентъ-Миклошъ. (Обр. 23).



Обр. 22. Сасанидско сребърно блюдо.

е изкопана отъ прабългарския пластъ, така че този образъ може да се смѣта за прабългарска работа.

Нека припомнимъ тукъ, че слабостта на прабългаритѣ къмъ скулптурни произведения се показва въ Чаталарския надписъ, който казва, че Омуртагъ поставилъ въ крепостта 4 стълпа и два лъва, които сж служили сигурно да красятъ входа на палата. Още повече говори за това тѣхно влѣчение и обстоятелството, че прабългаритѣ и въ войнитѣ не сж разрушавали скулптурнитѣ произведения на неприятеля, а сж ги донасяли въ България. Така, четемъ, че отъ хипдрома на двореца при Св. Мамантъ Крумъ съ кола изпратилъ статуитѣ: меденъ лъвъ съ мечка и драконъ, и много мраморни стълбове.

За прабългарски се считатъ и огромнитѣ каменни групи,

¹⁾ И така, за напълно вѣрно трѣбва да приемемъ мнението на Б. Филова, споредъ което, щомъ аналогитѣ на всичкитѣ важни прабългарски старини—Абобскитѣ дворци, Атилово съкровище и Мадарскиятъ конникъ—се намиратъ въ Персийско-сасанидското изкуство, тѣхъ трѣбва да смѣтаме за произведения на прабългарското изкуство, произходящо отъ източна имъ родина и развиващо се подъ влиянието на сасадинското изкуство. А. Протичъ вече смѣта, че ловниятъ сюжетъ на Мадарския конникъ е повлиянъ отъ сасанидскитѣ дискове и сждове.

които се намиратъ около външния окопъ при с. Абоба. Тѣ сж грамадни каменни блокове, които сж стояли първоначално въ правилни групи, образуващи квадрати съ по 5, 7, 9 реда. Естествено, много отъ камънитѣ сега липсватъ. Тѣ сж високи до 1.5 м., съ диаметръ при основата си до 1.7 м.

За какво сж служили тѣзи камъни? За тюркитѣ четемъ, че следъ като поставятъ надгробния паметникъ, нареждатъ при гроба и толкова камъни, колкото неприятели е убилъ покойникътъ презъ живота си. Това се обяснява съ общото у тюркскитѣ народи вѣрване, че убититѣ неприятели ще бждатъ на онзи свѣтъ тѣхни слуги. Тѣзи камъни символизиратъ слугитѣ на мъртвия на онзи свѣтъ. Действително сж намѣрени около орхонскитѣ надписи освенъ статуитѣ — каменни баби — и други фигури безъ глави, и като знаемъ обичая у тюркскитѣ народи да отрѣзватъ главата на убития неприятелъ и да я носятъ като знакъ на победа, можемъ да заключимъ, че тѣзи статуи безъ глави символизиратъ убититѣ отъ умрѣлия неприятели.

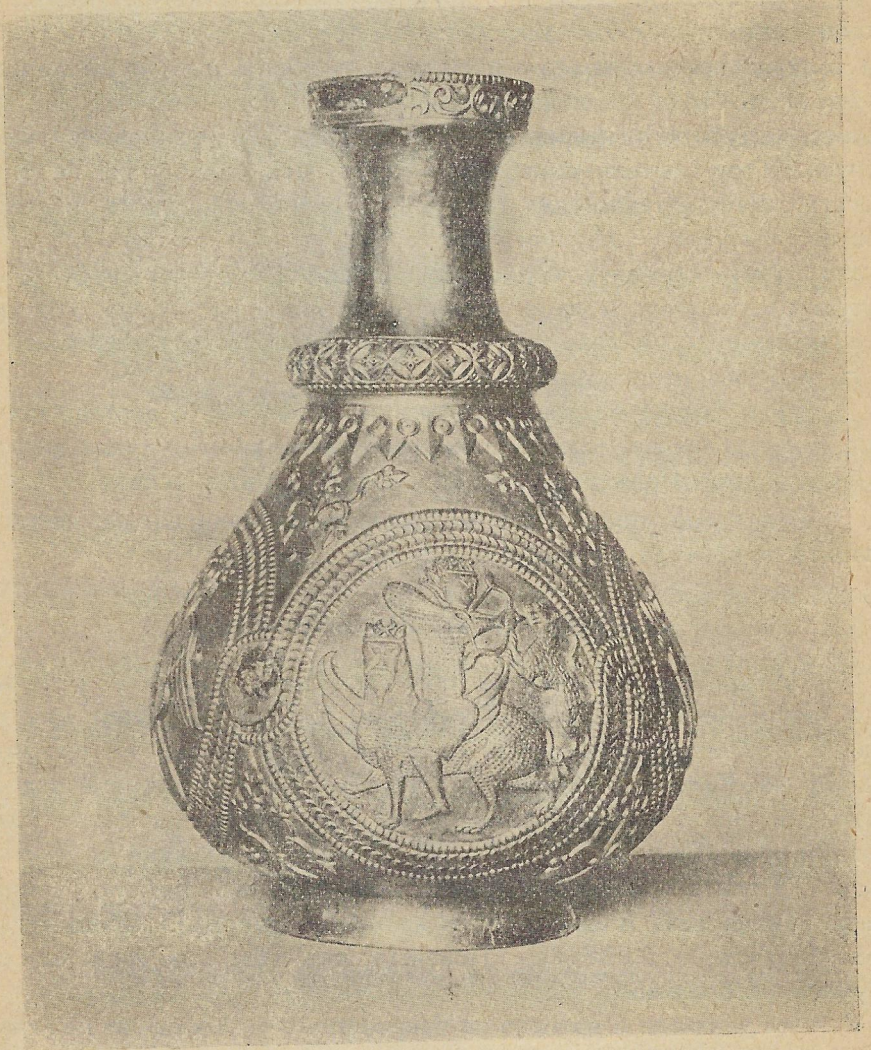
Възъ основа на това смѣтамъ за вѣроятно, че девташларитѣ сж именно такива камъни при гробоветѣ, които символизиратъ убититѣ неприятели — слугитѣ на умрѣлия на онзи свѣтъ.

Естествено, положителенъ отговоръ по въпроса за девташларитѣ трѣбва да чакаме отъ основни разкопки.

Метални произведения.

По-горе споменахме, че прабългарскитѣ ханове и велможи сж имали метални (златни и сребърни) сждове съ хубави изображения. За остатъкъ отъ такива се смѣта, възъ основа на проучванията на Хампелъ, Кондаковъ, Томсенъ и пр., голѣмата златна находка, която е била намѣрена въ Надъ-Сентъ-Миклошъ — Южна Унгария (Банатско). Това т. н. Атилово съкровище се състои отъ 23 златни предмета: седемъ кани, десетъ тасчета, четири чаши, една ваза и единъ рогъ за пиене (ритонъ). Общо тегло на находката е 5.858 кгр. Повечето отъ тѣхъ сж украсени съ хубави изображения.

За произхода и времето на съкровището сж изведени най-важнитѣ заключения отъ писания съ гръцки букви надписъ на едно тасче (обр. 24): + VOYHΛA · ZOANAN · TECH · ΔΙΓΕΤΟΙΓΗ · VOYTAOYΓA · ZOANAN · TAYPOYH · HTZIGH · TAICN. Въ този надписъ се срѣща една епиграфска особеностъ: долната хоризонтална линия, като база на буква *B*, която за пръвъ пжтъ се явява въ Омуртаговитѣ надписи, а за последенъ пжтъ се намира въ



Обр. 23. Каџа отъ тѣй нареченото Дтилово съкровище.

единъ надписъ отъ 906. год. Това значи, че онзи, който е издълбалъ надписа, е живѣлъ въ IX в. А презъ IX в. областта, дето е намѣрено съкровището, била българско владение. И така, съкровището трѣбва да считаме за българско. За това говорятъ въ поменатия надписъ още две обстоятелства. Първо, за прабългаритѣ знаемъ, както се вижда отъ надписитѣ на хановѣтѣ имъ, че си служили съ гръцко писмо; и второ, че въ цитирания надписъ се намиратъ думитѣ „буила“ и „зопанъ“. И дветѣ сж познати отъ прабългарскитѣ надписи като „боила“ и „жупанъ“. Цѣлиятъ надписъ е прочетенъ отъ Томсенъ, който установи, че надписътъ, макаръ да е писанъ съ гръцки букви, е на тюркски езикъ и гласи така: Буила жупанъ те(п)си дюгет(д)юки, Бутаулъ жупанъ тагруги ичги те(п)си = „Буила жупанъ направи тасчето. Това тасче за пиене, Бутаулъ жупанъ нагласи за окачване“. За жалостъ въ тѣзи думи не може да констатираме характернитѣ особености на прабългарския езикъ, но не намираме и такива, които биха противоречили на прабългарския езикъ.

За съкровището, възъ основа на изследванията на Кондаковъ, Хампелъ, Томсенъ и др., Риглъ установява следното:

1. Съкровището е правено за единъ народъ, живещъ около Долни Дунавъ. 2. То има гръцки надписи и тюркски надписъ съ гръцки букви, но сжщо и християнски символи — кръстове. Орнаментитѣ му представятъ смѣсъ отъ хеленистични и ориенталски елементи. 4. Показва такива технически особености, които се намиратъ единствено въ предметитѣ, които се срѣщатъ само въ тригълника на северъ отъ Кавказъ, между р. р. Донъ и Волга. 5. Сжщо, отъ гледище на орнаментиката, се намиратъ аналогии въ Кавказъ. (Срв. и старомаджарски находки).

Тѣзи факти сжщо говорятъ за прабългаритѣ, защото именно тѣ сж живѣли презъ дълги столѣтия на северъ отъ Кавказъ. И така трѣбва да приемемъ, че тѣ сж донесли съ себе си отъ старото си отечество едно източно изкуство.

Повечето предмети, както показва поменатиятъ надписъ, а сжщо и гръцкитѣ християнски надписи на две други тасчета и кръстоветѣ, произхождатъ отъ края на IX в. — отъ времето следъ покръстването на прабългаритѣ.

Още едно произведение на българскитѣ златари се намѣри презъ 1926. год. въ Мадарскитѣ разкопки. То е частъ отъ накитъ и се състои отъ седемъ висулки и металически части отъ тѣсенъ коланъ, а именно: тока съ плочка, езикътъ на колана,



Обр. 24. Единъ тасъ отъ г. т. н. Атилово съровище.

две апликации и една гайка. Стилистичниятъ и технически анализъ на находката говори за VIII—IX в.¹⁾

Индустрия.

За индустрията на прабългаритѣ говорятъ следнитѣ думи въ маджарски езикъ: дяртъ = фабрикува, прави, чихолъ = секни огънь, бичакъ = ножче, балта = брадва, чаканъ = кирка, дюсю = напрѣстникъ. Последнитѣ, а естествено и други още инструменти, сж били употрѣбавани не само въ домашната индустрия, но прабългаритѣ сж имали вече и специални майстори.

Самото обстоятелство, че тѣ сж могли да строятъ грамадни каменни здания, ясно показва, че сж имали развита индустрия. Отъ материала на каменнитѣ здания се вижда, че имали каменодѣлци и майстори, които приготвяли тухли и керамиди. А знацитѣ върху мазилката въ Мадарскитѣ развалини показватъ, че е имало специални майстори зидари. Майстори сж изграждали сжщо и кжцитѣ на простия народъ, именно нашитѣ данни показватъ, че народътъ живѣлъ въ дървени кжци — прабългаритѣ предали на маджаритѣ думата ачъ = дърводѣлецъ. Сжщо дърводѣлци приготвяли и каруцитѣ имъ, срв. и думата тенгель = спица на колело. Тѣ имали и ковачи. За дунавскитѣ прабългари четемъ, че Крумъ далъ нареждане да приготвятъ 5000 добре обковани съ желѣзо коли.

Прабългаритѣ сами си приготвяли оржжието: стрели, мечове, ризници и копия. За волжкитѣ българи знаемъ, че изработвали отъ желѣзо разни предмети, а особено отъ медъ и бронзъ правѣли много фини предмети.

За дунавскитѣ прабългари пкъкъ четемъ, че Крумъ изпратилъ въ Тракия 30,000 войници, всички облѣчени въ желѣзо. Действително, и арабскитѣ писатели споменаватъ за българитѣ, че, за да запазятъ гърдитѣ си, имали желѣзна или плъстена ризница, а сжщо и гърдитѣ на конетѣ си пазѣли съ желѣзна ризница. Отъ дунавскитѣ прабългари пкъкъ сж останали два надписа, които сж направени само да отбележатъ, колко шлема и ризници имало въ отредитѣ на двама велможи.

Прабългаритѣ сѣяли тъкачни растения, както показватъ затитѣ отъ тѣхъ маджарски думи: кендеръ = конопъ и чаланъ = коприва. Тѣ имали и инструменти за изработването имъ на платове, срв. думитѣ тилѣ = мелица, оршѣ = вретено, чьопю = пуз-

¹⁾ Миятевъ. Изв. Арх. Инст. (1926).

даръ. Но тѣ си правѣли дрехи и отъ вълна, срв. думата дяпю, а естествено и отъ кожа, сжщо и отъ баршонъ — кадифе, ориг. коприна. Майсторътъ, който шиелъ дрехитѣ, се казвалъ сючъ — шивачъ.

Изглежда, че най-развита е била кожарската индустрия. Прабългаритѣ сж били много известни като търговци на кожи, както ще видимъ на друго мѣсто. Обаче не само търгували съ кожи, а били прочути и като изработвачи на кожи — като кожари. Споменъ отъ тая кожарска индустрия пази фактътъ, че въ нѣколко езици юфтътъ се нарича чакъ досега „български“, напр. калм. булиджара, унг. багария — юфтъ.

Прабългаритѣ имали и златари, които приготвяли хубави златни и сребърни предмети. Естествено, имали донесени и отъ чужбина такива предмети; напр. четемъ, че Константинъ Копронимъ задигналъ отъ България, между другото, две златни вази, всѣка отъ които тежала 800 фунта злато и които били изработени въ Сицилия. Много вѣроятнo е, че въ България сж работили и чужди златари. Особено, когато Омуртагъ сключилъ съ византийцитѣ 30-годишенъ миръ, една нова, до тогава твърде малко достъпна и освенъ това извънредно обогатила се държава, България, отворила своитѣ граници за византийскитѣ майстори и сигурно отъ препълнения съ художници Цариградъ не единъ е потеглилъ за България.

Интересно, че наскоро биде намѣренъ въ Маджарско гробътъ на единъ златаръ, за който може да се каже съ положителностъ, че е билъ византиецъ, а работѣлъ въ Аварско. Намѣрени сж и инструментитѣ, съ които той приготвялъ предметитѣ. Тѣзи чужди златари сж работили съ византийска техника, обаче по вкуса на прабългаритѣ, и естествено влияли и на домашнитѣ златари. Така сж излѣзли предмети, които даватъ смѣшение на ориенталско, предимно сасанидско, и на византийско изкуство. Такъвъ е напр. златниятъ коланъ, намѣренъ въ Мадара.

Рударство.

Въ маджарския езикъ нѣма прабългарски термини за метали и изработката имъ. Причината на това е обстоятелството, че въ маджарския езикъ е имало вече названия за металитѣ преди маджаро-българското допиране, така: рѣзъ — медь, езющъ — сребро, ѳломъ — олово, ѳнъ — калай, аранъ — злато, вашъ — желѣзо. Източнитѣ народи още въ много примитивна степенъ на развитие сж се занимавали вече съ експлоатиране и изработ-

ване на металитѣ. Обработването на желѣзото било първостепенна нужда на прабългаритѣ, които сж употрѣбявали като най-важно оржие лѣка. Наистина, и за маджаритѣ четемъ у Лиутпранда, че когато се приговяли за походъ противъ Италия, цѣла зима приготвяли въоръжението си.

За волжкитѣ българи Ашмаринъ отбелязва, че въ тѣхната страна се намиратъ следи отъ стари рудници, които сж остатъци отъ български трудъ. А металнитѣ предмети, намѣрени въ волжка България, сж много хубаво изработени. (Болгары и чувашы. Казань, 1902, 13).

Имаме сведения и за това, че прабългаритѣ грижливо експлоатирани и солницитѣ около р. Марошъ, които били занемарени следъ римско време. За това говорятъ нѣкои мѣстни имена въ тази областъ, а сжщо и едно известие отъ 892. год. Споредъ това известие, Арнулфъ искалъ отъ българитѣ да не позволяватъ на моравцитѣ да купуватъ соль. Сольта била въ това време огромно богатство въ рѣцетѣ на българитѣ, тѣй като повечето отъ срѣдневропейскитѣ солници не били още открити. Това богатство е подобрило материалното развитие на България.

Търговия.

И най-старитѣ сведения за прабългаритѣ казватъ за тѣхъ, че сж търгували съ кожи. Особено за волжкитѣ българи знаемъ, че чрезъ тѣхъ сж били размѣняни стокитѣ на най-далечния изтокъ съ онѣзи на севера. Кервани дождали отъ Ховарезмъ и Хорасанъ въ България, и отъ тамъ обратно. Българскитѣ търговци ходѣли въ Югрия, купували тамъ кожи и за тѣхъ давали желѣзни инструменти. Тѣ стигали чакъ до Индия и носѣли тамъ своитѣ стоки, а освенъ това тѣзи, които сж купували на северъ и западъ, носѣли въ Русия, Югрия и пр.

За търговията на дунавскитѣ българи по-малко знаемъ. Въ всѣки случай Крумъ полагалъ грижи да издигне империята и въ това отношение. Византийскитѣ стоки за северъ, естествено, минавали по стария пѣтъ: Одринъ, София, Нишъ, Бѣлградъ и пр. Българитѣ направили много важна стѣпка, когато превзели, и въ военно и въ търговско отношение, най-важния пунктъ на този пѣтъ — София, а после и Одринъ. Въ търговско отношение, Крумъ, съ превземането на София, не искалъ да попрѣчи на византийската търговия да внася стокитѣ си въ България и да ги пренася къмъ северъ, а само искалъ да увеличи доходитѣ на държавата си. Най-ясно личи това отъ Крумовото предложение за

миръ, въ което той иска, да се снабдяватъ стокитѣ съ пломби и печати въ знакъ, че сж платили мито, а които нѣматъ подобни, да бждатъ конфискувани. Това значи, че си осигурилъ митото отъ всичкитѣ стоки, които византийцитѣ внасяли въ България, или транзитирали презъ България за северъ и западъ.

Нѣмаме данни за това, какво сж изнасяли търговцитѣ отъ България. Сигурно е обаче, че една отъ най-важнитѣ стоки станала сольта, следъ като Крумъ завладѣлъ трансилванскитѣ солници.

* * *

Следователно, отъ езикови, археологически и исторически данни можемъ да установимъ съ положителность, че прабългаритѣ сж били уседналъ народъ вече преди V столѣтие, занимаващъ се главно съ земедѣлие и развито скотовѣдство. Видѣхме, че сж запазили още и въ новото си отечество на Балканския полуостровъ доста елементи отъ източната си култура: силно държавно устройство, здрава стопанска организация; източна е и тѣхната архитектура, скулптура, писмо, лѣточисление и пр. И сж били вече сжщо способни да живѣятъ между западнитѣ народи и дори сж били въ състояние да създадатъ една силна организация, до каквато мѣстнитѣ жители преди тѣхъ не сж могли да достигнатъ.

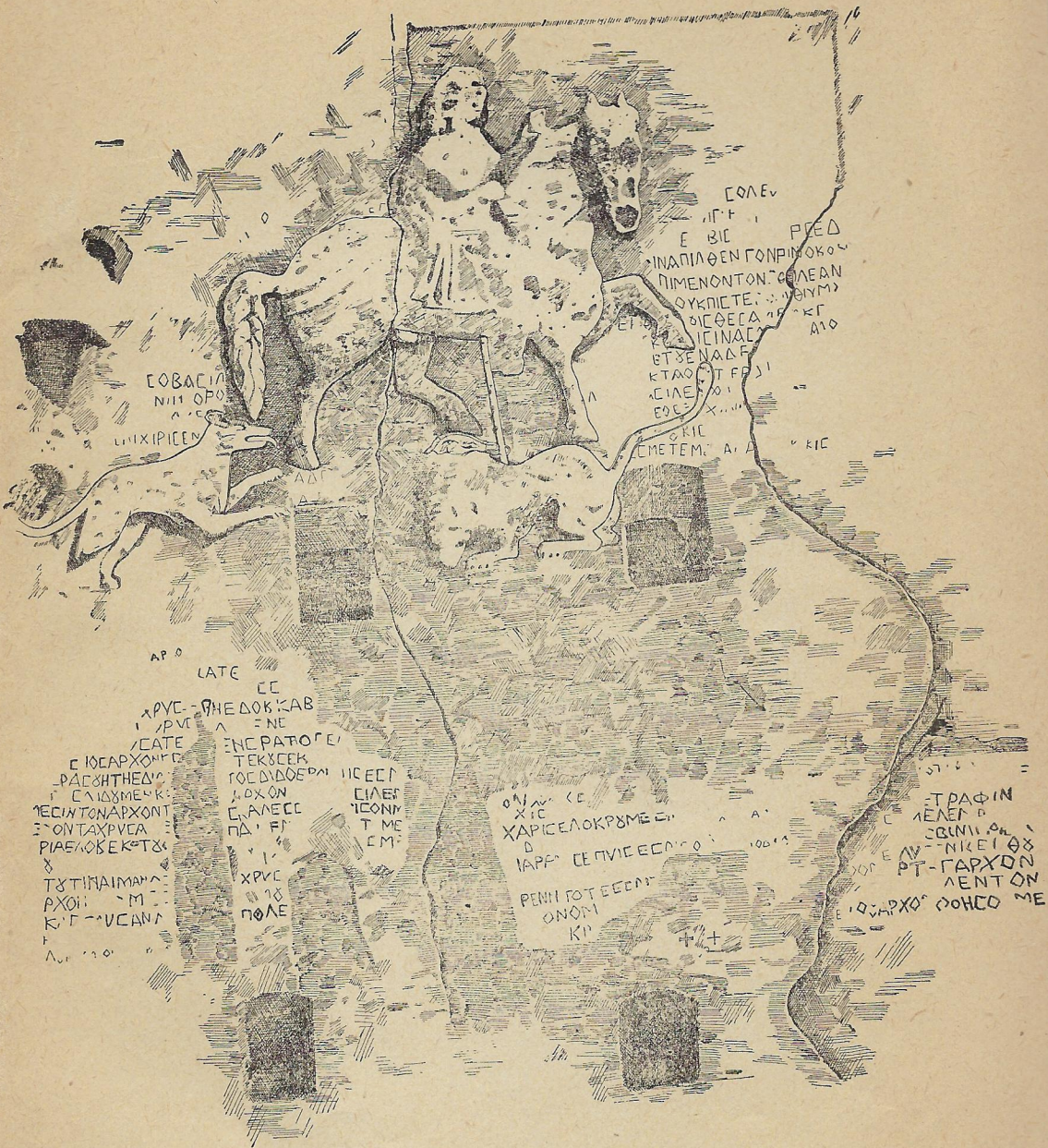
Не можемъ да се съгласимъ и съ другото общоприето мнение за прабългаритѣ, а именно: че тѣ сж били малобройни, че достигали едвамъ нѣколко десетки хиляди. Достатъчно е само да споменемъ факта, че Константинъ Погонатъ, когато искалъ да ги победи, е трѣбвало да събере войскитѣ си отъ всичкитѣ провинции. И при все това прабългаритѣ победили най-голѣмата и най-добрата армия на тогавашна Европа. Би ли билъ принуденъ императорътъ да потегли съ огромна сухопѣтна и морска армия противъ единъ народъ, който брой едва десетки хиляди души?

Най-силно доказателство за малобройностьта на прабългаритѣ се смѣта фактътъ, че тѣ почти напълно се претопили въ славянството въ продължение на 200 години. Обаче това значи само, че прабългарската държава организира голѣми славянски маси, като приела многобройнитѣ славяни въ държавната си организация на равни права съ прабългаритѣ и още, че прабългаритѣ изгубили връзкитѣ си съ сроднитѣ имъ по култура народи, откъснати отъ тѣхъ чрезъ славянитѣ. А тукъ тѣ намѣрили единъ съвсемъ хомогененъ, единенъ по култура, битъ и езикъ славянски елементъ. И така, естествено е, че прабългаритѣ станали по езикъ славянобългари. Обаче, докато тѣ да станатъ по езикъ славяни, културата на славянския елементъ въ тѣзи територии се преобразувала чрезъ тѣхъ. Чрезъ тѣхната култура, чрезъ тѣхната способность се образувала здрава държава тамъ, гдето по-рано сж живѣли само раздѣлени славянски групи.

Само отъ обстоятелството, че прабългаритѣ притежавали висока култура, че могли да възприематъ и да съгласятъ съ своитѣ западнитѣ културни елементи, можемъ разбра, защо прабългаритѣ сж могли да образуватъ постоянна държава на кръстопътя на запада и изтока, — тамъ, гдето преди тѣхъ никой народъ не можалъ да стори това. И само така става ясно, защо тѣзи прабългари сж могли да изпълнятъ своето културно призвание тукъ, а именно, да обединятъ неорганизиранитѣ и поради това винаги изложени на варварски нахлувания племена въ североизточната и срѣдна часть на Балканския полуостровъ въ една държава, която е могла да осигури труда на своитѣ жители противъ чужди нападения. Това сж могли да сторятъ тѣ, благодарение не само на своята силна организация, но и на своята висока материална и духовна култура.

СЪДЪРЖАНИЕ.

	Стр.
Уводъ	3
I. Езикови данни	6
II. Археологични данни	9
а) Окопи и окопни укрепления	9
б) Каменни паметници.	14
Плиска	16
Преславъ.	22
Мадара	26
Мумджиларската могила и дунавският дворецъ	38
в) Надписитѣ и знацитѣ	40
Надписи	40
Знаци	47
Заклучение	51
III. Писменни данни	53
а) Свидетелства на източнитѣ извори	53
б) Свидетелства на византийскитѣ извори	53
IV. Скулптура, метални произведения, индустрия, рударство и търговия	59
Скулптура	59
Метални произведения.	69
Индустрия	73
Рударство	74
Търговия	75
Заклучение	77



Обр. 13. Мадарскиятъ конникъ съ надписа.

Цена 50 лева.

Книгата е складирана във книгоиздателството
Хр. Г. Дановъ — София, Бул. „Ц. Освободител“, 6.