



Приложение:
Стикери с билки

бр.24
2014г.

КНИЖКА ИЗВЪРЪЗЕ



Восно'14

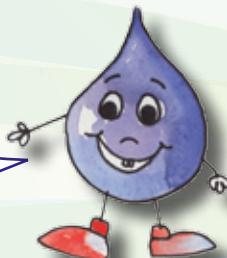
Здравейте, деца!

„Изворче” ще ви запознава с чудния свят около вас. Ще ви изпрати малката Капчица да ви води по пътя. Пишете на Капчица за всичко, което искате да ѝ кажете, изпращайте вашите приказки, стихове, снимки и рисунки на

адрес: **Мария Иванова Атанасова,**
за сп. „Изворче”, гр. Пловдив 4003
ул. „Белград” № 8 ап.5

E-mail: izvorce@abv.bg
Facebook: Детско
списание „Изворче”

Тези от вас, които искат да видят някои от старите броеве на „Изворче”, могат да ги намерят в електронната библиотека на сайта: beinsadouno.com, в библиотека, за теглене.



Жътвари

Автор: *Николина Тодорова*
Рисунка: *Петя Борисова*

Тръгна Мравчо през баира със торбичка да събира житни класове ронливи сред ожънатите ниви.

Из бодливото стърнище Мравчо не намери нищо – отзарана сто врабчета събрали всичките класчета.

Съдържание:

Детско творчество	3-5
Вълшебните свойства на билките	6-7
Картина на билките	8-9
Моята България - Рила планина	10-11
Забавни страници	12-13
Забавна страница за билките	14
Резултати от конкурса	15

Приложение - стикери с билки

Редакционна колегия:

Мария Атанасова, Татяна Йорданова, Живко Стоилов

С участието на: Николина Тодорова, Петя Борисова,
деца от ОУ „Княз Александър I” гр. Пловдив; деца, изпратили рисунки;
деца, участници в конкурса за декоративно панно.

Рисунка и дизайн на корицата: Димитър Бочуков

Компютърен дизайн: Живко Стоилов, Мирена Васева, Христофор Балабанов

© Издателство „Бяло Братство“

© Детска книжка „Изворче“

ISSN 1313-5066

Детско творчество

В този брой ще ви представим
работите на учениците от III-ти клас на у-ще
„Княз Александър I” гр. Пловдив
на тема „Пролет”.

Пролет

Небето слънчево блести,
запълнено с мечти.
Милата ни пролет е дошла
с много слънце, с много топлина.

Цветчета нежно разцъфтяват,
лицата детски засияват.
Настана време за игри,
песни и разходки
по алеи от слънчеви лъчи,
пълни с усмихнати очи!

стихотворение и рисунка:
Валентина Попчева 10 год.



...и още ...

Утро

Рано, рано по тревата,
пак рани, рани росата
и капка по капка
се стича в реката.

И разцъфтяват ливадите
пак в бяло, розово, червено.

А малините ще узряват
и житата ще се позлатяват.

Джулия Посевина, 9 год.



Тая Мурхор, 7 год.



Доиде пролетта

Яхнала топли ветрове,
пролетта при нас доиде.
В зелено тя обагри паркове, градини,
даже горските долини.

Тъмните палта свалихме,
с ярки дрехи ги сменихме.
Жаби крякат край реката,
щъркелите бродят из житата.

Слънцето на двора грейна
и с приятели добри
стягаме се за игри.

Диана Илийкова, 9 год.



Роза Мурхор, 9 год.

Пролет

Слънцето започна да грее
силно по обед.
Стопи се снежният калмак –
значи пролетта пристига пак.

Цветята разцъфтяват,
птичките чуруликат,
децата радостни започнаха да тичат.
Пролет е!

Даниел Попов, 10 год.



Заян Мурход, 4 год.



Пролетта дойде

И ето пролетта дойде,
виждам слънчево небе.
Щъркел дългокрак, ето го отново пак –
той гнездо си свива
върху старата колиба.

Всички дървета разцъфтяха
и пчелите зажукаха.
Цветята се показаха от земята,
за да сеят своя хубав
мирис из полята.

Поникна свежата трева,
за да храни животинки тя.
Птички весело запяха
пред мойта родна стряха.

Гергана Ангелова, 9 год.

Кристина Коларова, 10 год.

ВЪЛШЕБНИТЕ СВОЙСТВА НА

БИЛККИТЕ

Представяме ви някои от по-често срещаните билки в България

Билките, както и всички растения, имат име на български език и латинско име. Така по-лесно учените ги разделят на различни групи и ги изучават.

Бял равнец (*Achillea millefolium*) Името на този вид билка означава „хиляда листа“, защото листенцата ѝ са многоделни. Цъфти в бяло, има силен аромат.

Чаят от бял равнец е полезен за сърцето и кръвообръщението.



бял равнец



глухарче

Глухарче (*Taraxacum officinale*) Едва ли някой не познава глухарчето, което цъфти в жълто, а когато прецъфти, образува една красива феерична топчица, която прилича на пухче. Пресните листа можете да прибавите към салата, която подсилва желязото в кръвта, витамин С и прочиства кръвта и черния дроб. Така действат листата и корените, направени на чай.

Еньовче (*Galium verum*) Еньовчето цъфти с гребни жълти цветчета. Среща се по слънчевите планински поляни из цяла България. Сок от прясно еньовче може да смесите със зехтин или масло от ленено семе, за да го използвате при кожни обриви, циреи, отоци.



енъовче



жълт кантарион

Жълт кантарион (*Hypericum perforatum*) Жълтият кантарион има жълто-оранжеви цветчета, среща се най-вече по слънчевите поляни на планините. Най-силното му приложение е при рани и кожни проблеми. Можете да си направите извлек от билката по следния начин: един стъклен буркан около 300-400 гр. се пълни до горе със ситно нарязани цветове и стебла на жълт кантарион, след което се налива догоре масло от ленено семе или зехтин и се оставя да престои на слънце 10-14 дни. Сред това се прецежда и се затваря в тъмно шише.

Змийско мляко (*Chelidonium majus*) Лечението със змийското мляко се провежда само под лекарски контрол, защото билката е отровна! Затова трябва да я познавате и да внимавате с нейното приложение. Цветовете на билката са жълти, стигат до 1 м височина. Използва се за мазане на брадавици, кокоши трън, мозоли.



ЗМЙСКО МЛЯКО



лайка

Лайка (*Matricaria chamomilla*) Лайката е една от най-известните и най-често срещани билки в страната. Цветчетата на лайката приличат на малки маргаритки, с бели цветчета и жълт плодник. Тя расте по поляни, пасища и ливади, в цялата страна. Чаят от лайка има малко горчив вкус и децата се мръщят, когато трябва да го пият, обаче той помага много при болно гърло или когато ви боли стомахът. Компрес от чай от лайка можете да използвате за успокояване на очите, когато сте ги преуморили.

Билките се берат рано сутрин и се сушат на сянка. Най-добре се съхраняват в хартиени торби. Повечето се използват като запарка, т.е. заливат се с завряла вода и се оставят да се накиснат. Най-доброто време за бране на билки е около Енъвден – 24 юни. Ако наберете билките сами, като им благодарите, те ще ви помогнат.



Лофант (дуго биле), (*Lophanthus anisatus benth*) Лофантът е силно ароматно растение. Достига до 2 м височина. Цъфти с лилави цветчета, оформени като житен клас. Издържа много на суша, обича слънчевите места и привлича пчелите. Лекува много болести, като главоболие, болки в стомаха. Когато пиете чай от младите листенца на лофанта, може да станете по-млади и по-хубави.



лофант



мащерка

Мащерка (*Thymus*) Ще познаете мащерката по нейните ситни и ароматни лилави цветчета. Тя е известна още с имената „бабина душица“, „овчарски босилек“, „овчарска мерудия“. Расте по скалистите и тревисти места и обича много слънцето. Има много видове мащерка, у нас са разпространени около 15 вида. Когато ви боли гърлото или имате силна кашлица, мъчи ви грип, пийте чай от мащерка.

Мента (*Mentha piperita*) Ще откриете ментата по тъмнозелените листенца и силния ѝ свеж аромат. В България се срещат около 9 вида мента. Има дива мента, която можете да намерите сред природата и мента, която се отглежда култивирано. Чайт от мента помага при болки в стомаха, гадене, липса на апетит, действа успокояващо. Маслото от мента се използва за инхалации, за канки.



мента

Маточина (*Melissa officinalis*) Маточината има приятна лимомена миризма, по която ще я се отличава. Расте из цялата страна. Ако не можете да спите добре или ви е нервно, пийте чай от маточина.



маточина

Слез (*Malva sylvestris*) Цветът на слеза е розово-лилав, стъблото е изправено или стелецо се по земята. Ако кашляте или гласът ви е пресипнал, използвайте чай от слез. Помага и за стомах, черен гроб, бъбреци.

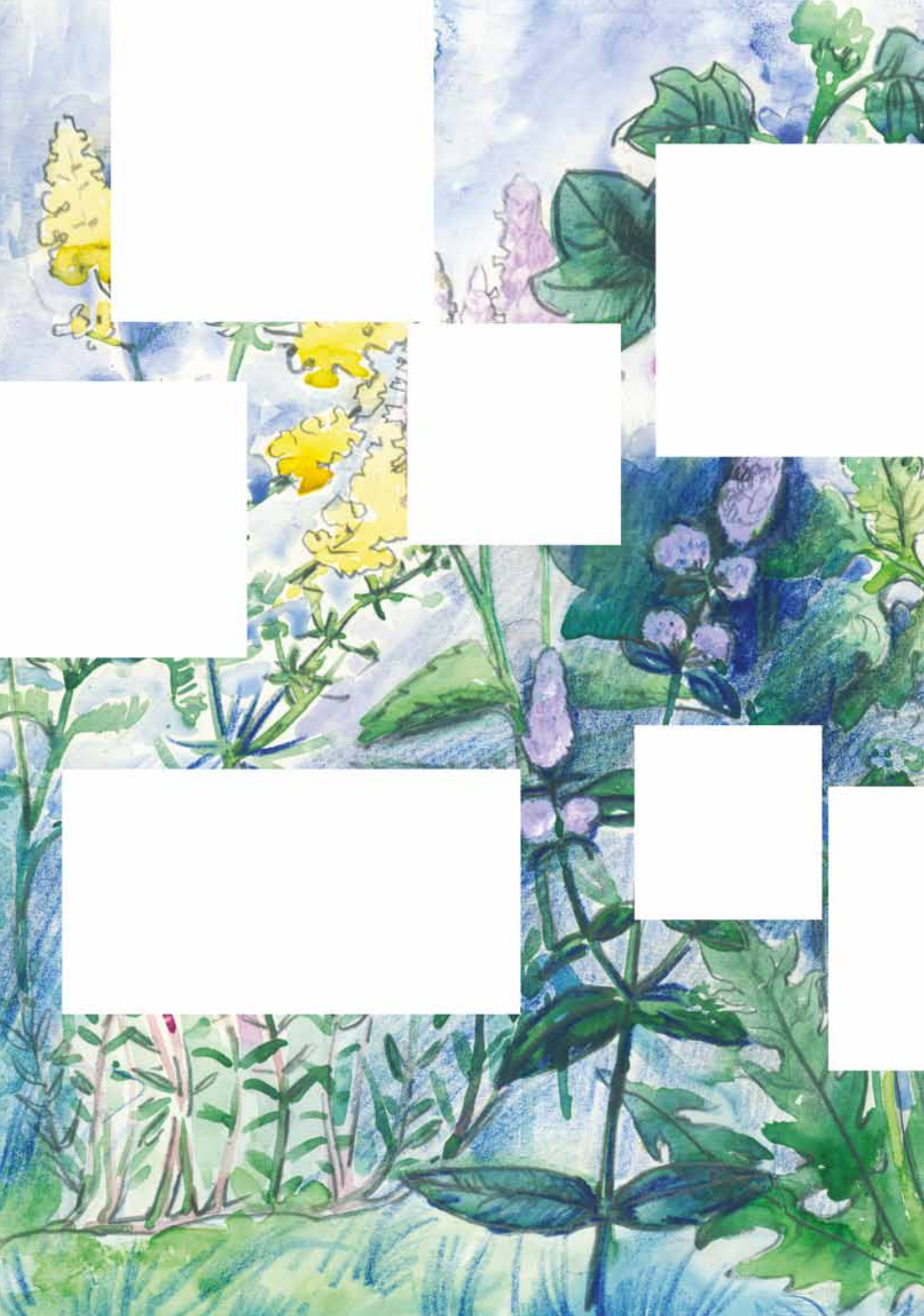


слез

Овчарска торбичка (*Capsella bursa-pastoris*) Овчарската торбичка се среща навсякъде из България. Ще я познаете по тънкото високо стъбло, на което има малки листенца и нежен бял цвят горе. Чай от овчарска торбичка може да ползвате, ако ви тече кръв от носа, или при болки в бъбреците, галака и черния гроб.



овчарска торбичка







РИЛА ПЛАНИНА

Познавате ли планините в България?
Ще ви представим Рила планина – най-високата
планина в България и на Балканския полуостров.



Повечето хора, посетили Рила, остават очаровани от нейната красива природа, от бистрите буйни потоци и реки, чистите като сълза езера и приятните преходи до върховете ѝ.

Историята на Рила започва в дълбока древност - през Палеозойската ера. В резултат на ледниковия период са образувани днешните алпийски форми с назъбени върхове, циркуси, дълбоки долини и обширни морени, които придават на Рила неповторим външен вид. От този ледников период са останали навярно и нейните езера. Почти 190 от тях са разпръснати из планината, а Леденото езеро, намиращо се на 2709 м надморска височина и разположено в северната част на връх Мусала е сред най-високите ледникови езера на Балканския полуостров.

Планината има общо пет дяла:

- **Източна Рила (Мусаленски дял)** – Тук се намира най-високият връх Мусала (2925м), както и 12 от 18-те рилски върха над 2700 м. Предполага се, че името на връх Мусала произлиза от „Мус Аллах“, или „място за молитва“. Върхът е достъпен за туризъм за всички възрасти. В тази част на планината са Мусаленските и Маричините езера. В Източна Рила се намира и язовир Белмекен.

Достъп до тази част на планината има през курорта Боровец, за улеснение може да се ползва лифта Ястребец, който стига до връх Ястребец. За язовир Белмекен има отбивка от пътя за гр. Костенец.

- **Централна Рила (Скакавишки дял)** – Тук се намира местността Тиха Рила, в която са разположени: Рилският манастир, Рибните езера, както и най-голямото ледниково езеро на Балканския полуостров - Смарадливото езеро.

Достъп до тази част на планината има през град Рила и Рилски манастир, който е най-известният манастир в България.

- **Северозападна Рила (Мальовишки дял)** – В тази част се намират Седемте Рилски езера, Урдуни езера, връх Голям Купен 2731 м, връх Мальовица 2729 м. Незабравими гледки ще ви доставят местностите Мальовица и Седемте Рилски езера!

Достъпът до тази част на планината е село Говедарци за посока Мальовица и град Сапарева баня за посока Седемте Рилски езера.

- **Югозападна Рила** – Простира между долините на реките Градевска, Струма, Рилска, Илийна и Белишка, седловината Предела и Разложката котловина.

- **Лакатнишка Рила** – Това е най-северният дял на планината, както и най-ниският. Най-високият връх е Зекирица 1728 м, от който се открива много красива гледка. В източната част на този дял се намира защитената местност Букова Усойка, в която са запазени многовековни букови гори.

В Рила водата е в изобилие, от тук извираят едни от най-пълноводните и дълги реки на Балканите - Искър, Марица и Места. Тук се намират язовирите: Бели Искър, Белмекен, Чаура, Калин.

Биологичното разнообразие на флората и фауната е в неизмерими граници. По-голямата част от територията на планината е покрита с вековни гори от смърч, бяла мура и бял бор. Има 4 резервата: “Централен Рилски резерват”, “Парангалица”, “Ибър” и “Скакавица”.

Най-подходящ сезон за туризъм в Рила са месеците юли и август, защото снегът по високите места се задържа дълго и лятото там е кратко.

Богатството на Рила можете да опознаете най-добре като посетите лично планината и се насладите на красотата и разнообразието ѝ!



Забавни страници



Аз, Капчица, ще ви задам въпроси от материали, които сме публикували на страниците на „Изворче“. Опитайте се да отговорите на тях!



Природа

Могат ли две снежинки да бъдат еднакви?

Каква е причината за образуването на Северното сияние?

От какво ни предпазва земното магнитно поле?

Колко цвята има дъгата? Избройте ги!

Какво ще бъде времето, когато лястовичките летят ниско?

Помните ли, че ангелите отговарят за цветята и растенията? Имахте ли възможност и време да наблюдавате някое цвете и да си помислите как изглежда неговият ангел?

Кой кристал може да ви помогне да научите уроците си по-бързо?

Птици и животни



Кои от изброените птици не са прелетни: синигер, царски орел, кукумявка?

На коя птица казваме „чичопей“?



Коя птица може да лети назад?

При скок от 50 см колко пъти бълхата прескача собствения си ръст?

Спомняте ли си колко тежи и колко е високо новороденото кенгуру?

Какъв размер се предполага, че е имал най-малкият динозавър? А най-големият?

Моята България, траките и индианците

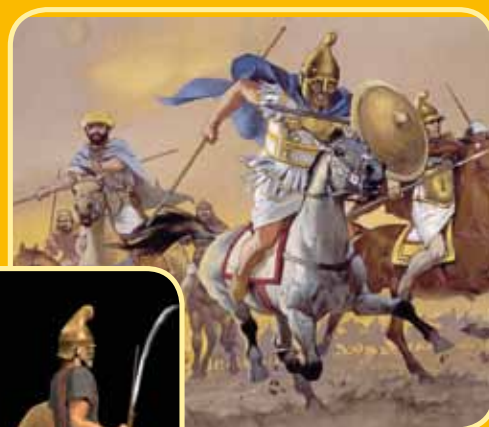
Близо до кой град се намира местността Рупите и с какво е известна?

Кой е най-известният строител на мостове в България, построил покрития мост край Ловеч, както и мостът край град Бяла?

Кои естествени и градени каменни мостове в България сте посетили?

Кои по-известни тракийски светилища познавате в България?

За какво служи индианският „ловец на сънища“?



Човешкото тяло

Колко е голямо сърцето на човека? Кой е най-големият кръвоносен съд, а най-малките?

На какво се дължи червеният цвят на кръвта?

Кои са петте сетива на човека и органите, свързани с тях?

Кой орган на човешкото тяло е най-силното оръжие?

Ако имате да решавате труден въпрос, коя част на главата е добре да погалимте? Помните ли какви са цветовете на чакрите – енергийните центрове в човека?



Храносмилателната система



сърце

Задачи на Капчица за лятото

1. Помните ли, че имахте за задача да почистите едно изворче? Лятото е най-подходящото време да изпълните тази задача.

2. Посетете един връх в планината. Научете за него повече: в коя планина се намира, колко е висок, какви по-редки растения, птици и животни могат да се срещнат там. Можете да ни изпратите снимка на „вашия“ връх и накратко да ни разкажете за пътешествието си.

3. Ако имате възможност да отидете на море, постойте и послушайте музиката на вълните. Представете си, че сте вълна и се разбивате в брега или в скалите. Във вас живеят малки рачета, медузи, риби, водорасли и различни други живинки. Вие сте техния свят, усетете го!

4. Съберете от билките, които ви представихме в този брой. Изсушете ги за зимата, да имате вкусен чай, който ще ви помага да бъдете здрави!

5. Всички вие, наши читатели имате основната задача през лятото да си починете, да играете и да се забавлявате! Не забравяйте да помагате на тези, които имат нужда: на по-малките от вас, на възрастните, на животните и растенията!



ЗАБАВНА СТРАНИЦА ЗА БИЛКИТЕ

ИГРОСЛОВИЦА

Седем билки са ви казали нещо за себе си. Опитайте да познаете кои са те и ги напишете в редовете със съответния номер!

- 1. Аз подсилвам желязото в кръвта и доставям витамин С.*
- 2. Цъфтя с лилави цветчета и привличам пчелите.*
- 3. Ще ви помогна, когато ви боли стомаха.*
- 4. Имам дребни жълти цветчета и мириша сладко.*
- 5. Помагам при болно гърло и възпаление на очите.*
- 6. Казват ми „бабина душица“.*
- 7. Ако кашляте или имате пресипнал глас, ще ви помогна!*

1.									
2.									
3.									
4.									
5.									
6.									
7.									



АКЦИЯ „МЛАДИ ГРАДИНАРИ“

През месец април в градината на музейна аптека „Хипократ“ в Стария Пловдив се събраха група деца, за да посадят лекарствени растения. Те засадиха около 18 коренчета, поляха ги и имат намерение да следят тяхното развитие. Получиха домашна задача да посеят семена от лимец вкъщици и коренче от здравец. С нетърпение очакват да се включат в следващия етап от запознаването с градината – „Млади ботаници“, който ще бъде проведен на 17-ти май от 11 ч. на същото място.



РЕЗУЛТАТИ ОТ КОНКУРСА ЗА ИЗРАБОТКА НА ПАНО НА ТЕМА „ФАНТАЗИЯ”

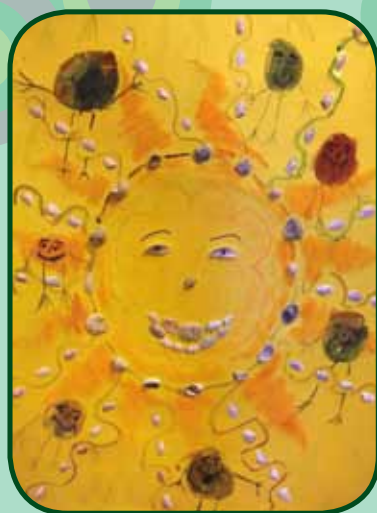
Представиха работи за конкурса 6 участника: Светлин Караиванов, 7 г.; Виктор Филчев, 9 г.; Калина Кичукова, 9 г.; Елица Димитрова, 9 г.; Нина Кузева 9 г.; Анастасия Роуланг, 10 г.

Светлин ни е изпратил много варианти на декоративно пано, които е направил за конкурса. От тях публикуваме 3 негови работи: Слънце, с декорация от миди; Момче, с декорация от хартия и Къщичка, с декорация от различни хартии.

Останалите 6 участници, които са ни изпратили работите си, от ателие СевКолорит гр. Пловдив, също са направили паната си от различни материали. Всеки е използвал въображението си и е успял да го втъче в една красива работа.

Благодарим на участниците, пожелаваме им здраве и творчески ентузиазъм.

Каним всички участници да получат наградите си на 01.06.,
неделя на мероприятиято на „Изворче” в Старинен Пловдив.



Представяме ви работите на Светлин Караиванов, 7 г.

Мероприятие на детска книжка „Изворче” и „Старинен Пловдив” на 01 юни 2014 г.

Каним всички деца, които могат да присъстват на 01 юни 2014 г., неделя, на тържеството на „Изворче”, съвместно със „Старинен Пловдив”.

Място и час на среща – площадчето пред църквата „Св. Константин и Елена” в стария град Пловдив, в 11 часа.

Програма – разглеждане на интересни места в Стария град от 11 часа, творческа работилница с ателие „Севколорит” в галерията на Златю Бояджиев от 12 часа, весела част – пак там.

Носете си бои за рисуване, четки и весело настроение!

Децата, които не са от Пловдив и желаят да дойдат, да ни се обадят.

*Декоративните пана на деца от
АТЕЛИЕ
"СевтКолорит", гр. Пловдив*



Рис. Калина Кичукова- 9 г.



Рис. Виктор Филчев- 9 г.

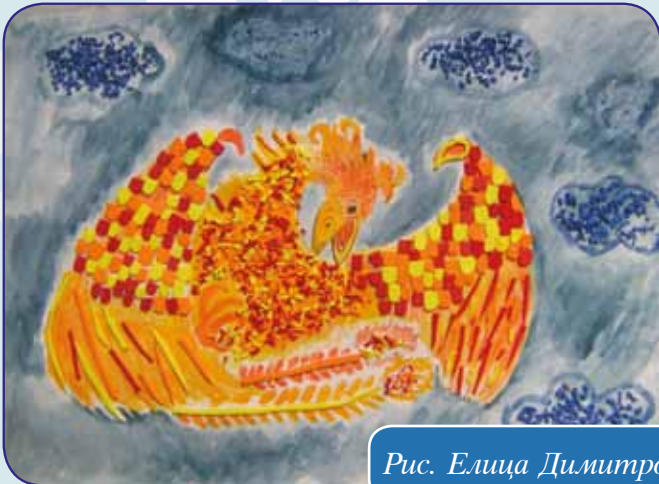


Рис. Елица Димитрова - 9 г.



Рис. Анастасия Роуланд 10 г.



Рис. Нина Кузева - 9 г.

Клуб "Слънце" гр. Пловдив съвместно с детска книжка "Изворче" и книжарница "Нанси" кани всички деца, които желаят на занимания "Творческа работилница", които ще се провеждат всяка събота от 11 ч. в книжарница Нанси гр.Пловдив. Очакваме ви, за да изработим заедно интересни и красиви неща, за да се веселим и забавляваме!



*Разпространява се
безплатно*

Можете да направите дарение на сметката на Духовно общество Бяло Братство Пловдив, Банка ДСК ВИС STSABGSF, IBAN BG05STSA93000021599766 - за Детска книжка "Изворче".